



Plzeň spol. s r.o.

auditorské, daňové a poradenské služby

**ZPRÁVA NEZÁVISLÉHO AUDITORA
O AUDITU ÚČETNÍ ZÁVĚRKY SPOLEČNOSTI**

RSJ Custody s.r.o.

SESTAVENÉ K 31. 12. 2020



ZPRÁVA NEZÁVISLÉHO AUDITORA

Příjemce: společníkům

Název společnosti: **RSJ Custody s.r.o.**

Sídlo: Na Florenci 2116/15, Nové Město, 110 00 Praha 1

IČO: 026 03 900

Právní forma: společnosti s ručením omezeným

Výrok auditora bez výhrad

Provedli jsme audit přiložené účetní závěrky společnosti RSJ Custody s.r.o. (dále také „**Společnost**“) sestavené na základě českých účetních předpisů, která se skládá z rozvahy k **31. 12. 2020**, výkazu zisku a ztráty, přehledu o změnách vlastního kapitálu a přehledu o peněžních tocích za rok končící 31. 12. 2020, a přílohy této účetní závěrky, která obsahuje popis použitých podstatných účetních metod a další vysvětlující informace. Údaje o Společnosti jsou uvedeny v bodě 1 přílohy této účetní závěrky.

Podle našeho názoru účetní závěrka podává věrný a poctivý obraz aktiv a pasiv společnosti RSJ Custody s.r.o. k 31.12.2020 a nákladů, výnosů a výsledku jejího hospodaření a peněžních toků za rok končící 31.12.2020 v souladu s českými účetními předpisy.

Základ pro výrok

Audit jsme provedli v souladu se zákonem o auditorech a standardy Komory auditorů České republiky pro audit, kterými jsou mezinárodní standardy pro audit (ISA) případně doplněné a upravené souvisejícími aplikačními doložkami. Naše odpovědnost stanovená těmito předpisy je podrobněji popsána v oddílu Odpovědnost auditora za audit účetní závěrky. V souladu se zákonem o auditorech a Etickým kodexem přijatým Komorou auditorů České republiky jsme na Společnosti nezávislí a splnili jsme i další etické povinnosti vyplývající z uvedených předpisů. Domníváme se, že důkazní informace, které jsme shromáždili, poskytují dostatečný a vhodný základ pro vyjádření našeho výroku.

Jiné skutečnosti

Rozvaha, výkaz zisku a ztráty, přehled o změnách vlastního kapitálu a přehled o peněžních tocích jsou uvedeny v části II. výroční zprávy.





Ostatní informace uvedené ve výroční zprávě

Ostatními informacemi jsou v souladu s § 2 písm. b) zákona o auditorech informace uvedené ve výroční zprávě mimo účetní závěrku a naši zprávu auditora. Za ostatní informace odpovídají jednatelé Společnosti.

Náš výrok k účetní závěrce se k ostatním informacím nevztahuje. Přesto je však součástí našich povinností souvisejících s auditem účetní závěrky seznámení se s ostatními informacemi a posouzení, zda ostatní informace nejsou ve významném (materiálním) nesouladu s účetní závěrkou či s našimi znalostmi o účetní jednotce získanými během provádění auditu nebo zda se jinak tyto informace nejeví jako významně (materiálně) nesprávné. Také posuzujeme, zda ostatní informace byly ve všech významných (materiálních) ohledech vypracovány v souladu s příslušnými právními předpisy. Tímto posouzením se rozumí, zda ostatní informace splňují požadavky právních předpisů na formální náležitosti a postup vypracování ostatních informací v kontextu významnosti (materiality), tj. zda případné nedodržení uvedených požadavků by bylo způsobitelné ovlivnit úsudek činěný na základě ostatních informací. Ověřili jsme uveřejňované údaje o kapitálu, kapitálových požadavcích a poměrových ukazatelích obchodníka s cennými papíry ve smyslu výše uvedeného.

Na základě provedených postupů, do míry, již dokážeme posoudit, uvádíme, že

- ostatní informace, které popisují skutečnosti, jež jsou též předmětem zobrazení v účetní závěrce, jsou ve všech významných (materiálních) ohledech v souladu s účetní závěrkou a
- ostatní informace byly vypracovány v souladu s právními předpisy.

Dále jsme povinni uvést, zda na základě poznatků a povědomí o Společnosti, k nimž jsme dospěli při provádění auditu, ostatní informace neobsahují významné (materiální) věcné nesprávnosti.

V rámci uvedených postupů jsme v obdržených ostatních informacích žádné významné (materiální) věcné nesprávnosti nezjistili.

Odpovědnost jednatelů a dozorčí rady Společnosti za účetní závěrku

Jednatelé Společnosti odpovídají za sestavení účetní závěrky podávající věrný a poctivý obraz v souladu s českými účetními předpisy a za takový vnitřní kontrolní systém, který považuje za nezbytný pro sestavení účetní závěrky tak, aby neobsahovala významné (materiální) nesprávnosti způsobené podvodem nebo chybou.

Při sestavování účetní závěrky jsou jednatelé Společnosti povinni posoudit, zda je Společnost schopna nepřetržitě trvat, a pokud je to relevantní, popsat v příloze účetní závěrky záležitosti týkající se jejího nepřetržitého trvání a použití předpokladu nepřetržitého trvání při sestavení účetní závěrky, s výjimkou případů, kdy jednatelé plánují zrušení Společnosti nebo ukončení její činnosti, resp. kdy nemá jinou reálnou možnost, než tak učinit.

Za dohled nad procesem účetního výkaznictví ve Společnosti odpovídá dozorčí rada.

Odpovědnost auditora za audit účetní závěrky

Naším cílem je získat přiměřenou jistotu, že účetní závěrka jako celek neobsahuje významnou (materiální) nesprávnost způsobenou podvodem nebo chybou a vydat zprávu auditora obsahující náš výrok. Přiměřená míra jistoty je velká míra jistoty, nicméně není zárukou, že audit provedený v souladu s výše uvedenými předpisy ve všech případech v účetní závěrce odhalí případnou existující významnou (materiální) nesprávnost. Nesprávnosti mohou vznikat v důsledku podvodů nebo chyb a považují se za významné (materiální), pokud lze reálně předpokládat, že by jednotlivě nebo v souhrnu mohly ovlivnit ekonomická rozhodnutí, která uživatelé účetní závěrky na jejím základě přijmou.





Při provádění auditu v souladu s výše uvedenými předpisy je naší povinností uplatňovat během celého auditu odborný úsudek a zachovávat profesní skepticismus. Dále je naší povinností:

- Identifikovat a vyhodnotit rizika významné (materiální) nesprávnosti účetní závěrky způsobené podvodem nebo chybou, navrhnout a provést auditorské postupy reagující na tato rizika a získat dostatečné a vhodné důkazní informace, abychom na jejich základě mohli vyjádřit výrok. Riziko, že neodhalíme významnou (materiální) nesprávnost, k níž došlo v důsledku podvodu, je větší než riziko neodhalení významné (materiální) nesprávnosti způsobené chybou, protože součástí podvodu mohou být tajné dohody (koluze), falšování, úmyslná opomenutí, nepravdivá prohlášení nebo obcházení vnitřních kontrol.
- Seznámit se s vnitřním kontrolním systémem Společnosti relevantním pro audit v takovém rozsahu, abychom mohli navrhnout auditorské postupy vhodné s ohledem na dané okolnosti, nikoli abychom mohli vyjádřit názor na účinnost jejího vnitřního kontrolního systému.
- Posoudit vhodnost použitých účetních pravidel, přiměřenost provedených účetních odhadů a informace, které v této souvislosti jednatelé Společnosti uvedli v příloze účetní závěrky.
- Posoudit vhodnost použití předpokladu nepřetržitého trvání při sestavení účetní závěrky jednateli a to, zda s ohledem na shromážděné důkazní informace existuje významná (materiální) nejistota vyplývající z událostí nebo podmínek, které mohou významně zpochybnit schopnost Společnosti nepřetržitě trvat. Jestliže dojdeme k závěru, že taková významná (materiální) nejistota existuje, je naší povinností upozornit v naší zprávě na informace uvedené v této souvislosti v příloze účetní závěrky, a pokud tyto informace nejsou dostatečné, vyjádřit modifikovaný výrok. Naše závěry týkající se schopnosti Společnosti nepřetržitě trvat vycházejí z důkazních informací, které jsme získali do data naší zprávy. Nicméně budoucí události nebo podmínky mohou vést k tomu, že Společnost ztratí schopnost nepřetržitě trvat.
- Vyhodnotit celkovou prezentaci, členění a obsah účetní závěrky, včetně přílohy, a dále to, zda účetní závěrka zobrazuje podkladové transakce a události způsobem, který vede k věrnému zobrazení.

Naší povinností je informovat jednatele a dozorčí radu mimo jiné o plánovaném rozsahu a načasování auditu a o významných zjištěních, která jsme v jeho průběhu učinili, včetně zjištěných významných nedostatků ve vnitřním kontrolním systému.

V Plzni dne 29.4.2021



HZ Plzeň spol. s r.o.

Nepomucká 10, Plzeň

Evidenční číslo auditorské společnosti: 219

Ing., Mgr. Ivana Šatrová Folková

Statutární auditor určený auditorskou společností jako

odpovědný za provedení auditu jménem

auditorské společnosti

Evidenční číslo auditora: 1921



VÝROČNÍ ZPRÁVA K 31.12.2020

Individuální informace

RSJ Custody s.r.o.
Na Florenci 2116/15
110 00 Praha 1 Nové Město
IČO 026 03 900



Obsah

- I. Nefinanční informace
- II. Finanční informace – individuální účetní závěrka
- III. Informace pro účely dohledu ČNB
- IV. Zpráva statutárního orgánu o vztazích mezi ovládající osobou a Ovládanou osobou a mezi Ovládanou osobou a osobami ovládanými stejnou ovládající osobou za rok 2020
- V. Zpráva jednatelů

I. Nefinanční informace

I.1 Základní údaje o obchodníku s cennými papíry

Název společnosti: **RSJ Custody s.r.o. (dále také „Společnost“)**

Sídlo: Praha 1 – Nové Město, Na Florenci 2116/15, PSČ 110 00

IČO: 02603900

Zápisy do OR:

Dne 17. října 2019 byl do OR zapsán jediný společník, společnost **RSJ a.s.**, IČ 06324720, Na Florenci 2116/15, 110 00 Praha. Původní společník RSJ Securities a.s., IČO 00884855, Na Florenci 2116/15, 110 00 Praha 1 převedl svůj 100 % podíl ve Společnosti na RSJ a. s.

Adresa internetových stránek: <https://www.rsj.com/custody/povinne-informace>

I.2 Údaje o základním kapitálu obchodníka

- základní kapitál je tvořen peněžitým vkladem jediného společníka RSJ a.s. ve výši 36.000.000,- Kč každá 1,- Kč vkladu představuje 1 hlas na valné hromadě

I.3 Jednatelé RSJ Custody s.r.o. – stav k 31.12.2020

Jméno, příjmení a titul	Funkce	Vznik funkce
Mgr. Jan Dezort	jednatel	16.02.2017
Romana Hynešová	jednatelka	16.02.2017
Ing. Karel Horyna	jednatel	16.02.2017
Ing. Jiří Divoký	jednatel	01.06.2017

Statutárním orgánem společnosti je jednatel a náleží mu obchodní vedení společnosti. Jmenuje ho a odvolává Valná hromada.

Společnost neposkytlá jednatelům žádné úvěry ani nevydala žádné záruky v jejich prospěch.

Mgr. Jan Dezort

Vedoucí právního oddělení finanční skupiny RSJ, poskytuje právní poradenství pro obchodníky s cennými papíry, investiční společnost a jí obhospodařované fondy. Je jednatelem RSJ Custody. Vystudoval Právnickou fakultu Západočeské univerzity v Plzni, obor právo.

Romana Hynešová

Vedoucí back-office finanční skupiny RSJ. Zajišťuje činnosti administrace a vypořádání obchodů. Je jednatelkou RSJ Custody. Je členkou správní rady Nadace RSJ. Vystudovala střední ekonomickou školu v Plzni.

Ing. Karel Horyna

Vedoucí IT/ITC oddělení finanční skupiny RSJ. Řídí tým zajišťující nepřetržitý provoz IT infrastruktury. Je jednatelem RSJ Custody. Vystudoval Fakultu stavební na ČVUT v Praze.



Ing. Jiří Divoký

Vedoucí oddělení depozitáře. Zodpovídá za zajištění služeb pro klienty RSJ. Je jednatelem RSJ Custody. Působí také jako člen dozorčí rady vybraných společností, které patří do portfolia zainvestovaných společností v rámci RSJ Investments IS. Vystudoval Fakultu podnikohospodářskou na Vysoké škole ekonomické v Praze.

I.4 Dozorčí rada RSJ Custody s.r.o. – stav k 31.12.2020

Jméno, příjmení a titul	Funkce	Vznik funkce
Ing. Libor Winkler, CSc.	předseda dozorčí rady	16.02.2017
Ing. Michal Šaňák	člen dozorčí rady	16.02.2017
Ing. Bronislav Kandřík	člen dozorčí rady	16.02.2017

Společnost neposkytla členům dozorčí rady žádné úvěry ani nevydala žádné záruky v jejich prospěch.

I.5 Členství jednatelů a dozorčí rady v orgánech jiných právnických osob
Mgr. Jan Dezort

Název společnosti	Funkce	Vznik funkce
RSPV One s.r.o.	jednatel	19.10.2017 do 2.4.2020
RSPV Four s.r.o.	jednatel	19.10.2017 do 2.4.2020
RSJ Prop SICAV a.s.	člen dozorčí rady	15.03.2019
RSPV Eight s.r.o.	jednatel	28.03.2019
RSPV Nine s.r.o.	jednatel	28.03.2019
L&P Communication Consulting Management s.r.o. (původně RSPV Ten s.r.o.)	jednatel	28.03.2019 do 3.9.2020
RSPV Seven s.r.o.	jednatel	28.03.2019 do 24.1.2020

Romana Hynešová

Název společnosti	Funkce	Vznik funkce
Nadace RSJ	členka správní rady	15.12.2019

Ing. Karel Horyna

Název společnosti	Funkce	Vznik funkce
Společenství vlastníků Jasná, Braník 1338, 1339	místopředseda výboru	10.12.2018
Klub českých turistů Slavoj Praha, z.s.	člen výboru	20.04.2015

Ing. Jiří Divoký

Název společnosti	Funkce	Vznik funkce
SANAKA Industry, a.s.	člen dozorčí rady	10.08.2017
PXW Czech, a.s.	člen dozorčí rady	29.04.2013
Centrum Pivovar a.s.	člen dozorčí rady	29.07.2015
Cínovecká deponie, a.s.	člen dozorčí rady	10.08.2017
Zemědělská akciová společnost Mlázovice	člen dozorčí rady	08.02.2018 do 30.6.2020
Společenství vlastníků jednotek v domech U Zahradního Města 3189 až 3192, Praha 10	člen kontrolní komise	29.11.2017
RSJ Prop SICAV a.s.	člen dozorčí rady	15.03.2019
RSJ PE SICAV a.s.	člen dozorčí rady	10.6.2020

Ing. Bronislav Kandřík

Název společnosti	Funkce	Vznik funkce
RSJ Securities a.s.	předseda představenstva	01.12.2016
Nadace RSJ	předseda dozorčí rady	10.1.2020

Ing. Michal Šaňák

Název společnosti	Funkce	Vznik funkce
RSJ Securities a.s.	člen představenstva	06.02.2009
Field Restaurant s.r.o.	jednatel	24.01.2014
RSJ Investments SICAV a.s.	člen dozorčí rady	2.11.2016
RSJ Investments investiční společnost a.s.	člen dozorčí rady	01.09.2016

Ing. Libor Winkler, CSc.

Název společnosti	Funkce	Vznik funkce
RSJ Securities a.s.	předseda dozorčí rady	26.04.2017
Nadace RSJ	místopředseda správní rady	10.1.2020
Nadační fond proti korupci	člen dozorčí rady	15.03.2011 do 17.8.2020
DOX PRAGUE, a.s.	člen dozorčí rady	21.6.2012
Pro arte investiční fond s proměnným základním kapitálem, a.s.	člen dozorčí rady	01.12.2017



Fórum Karla Schwarzenberga, o.p.s.	člen dozorčí rady	10.09.2013
Glopolis, o.p.s.	člen správní rady	08.03.2013
Nadační fond Neuron na podporu vědy	člen dozorčí rady	17.1.2014
Nadace Karla Janečka	předseda dozorčí rady	24.01.2014 do 30.9.2020
Dobrá Vinice, a.s.	člen dozorčí rady	01.05.2014
Památník šoa Praha o.p.s.	člen správní rady	6.5.2019
WFF OFFICE s.r.o.	jednatel	02.06.2016
RSJ Investments investiční společnost a.s.	předseda představenstva	01.09.2016
Starship Enterprise, a. s.	předseda dozorčí rady	08.11.2016
RSJ Services s.r.o.	jednatel	16.02.2017
ČESKÝ STROJÍRENSKÝ HOLDING a.s.	člen dozorčí rady	07.04.2017
RSJ a.s.	člen představenstva	04.08.2017
RSPV Three s.r.o. vymazáno	jednatel	26.01.2018 do 30.6.2020
Fond 21 s.r.o.	jednatel	30.01.2018
EMUN PARTNERS family office, a.s.	člen dozorčí rady	10.04.2019
Akademie uměleckých talentů, z.ú.	člen správní rady	25.8.2020
RSJ Prop SICAV a.s.	zastoupení právnické osoby ve statutárním orgánu	15.3.2019
FINEP RUZYNĚ bytová k.s.	zastoupení právnické osoby ve statutárním orgánu	9.3.2020
RSJ PE SICAV a.s.	zastoupení právnické osoby ve statutárním orgánu	10.6.2020

I.6 Strategie a metody řízení rizik

Společnost přistupuje k řízení rizik v souladu s požadavky zákona č. 256/2004 Sb., o podnikání na kapitálovém trhu, v platném znění, v souladu s koncepty obezřetnostního podnikání ve smyslu vyhlášky České národní banky č. 163/2014 Sb., o výkonu činnosti bank, spořitelních a úvěrních družstev a obchodníků s cennými papíry a zejména v souladu se směrnicí Evropského parlamentu a Rady č. 2013/36/EU (CRD IV) a nařízením Evropského parlamentu a Rady (EU) č. 575/2013 (dále jen Nařízení EU č. 575/2013), o obezřetnostních požadavcích na úvěrové instituce a investiční podniky.

Sledování a řízení rizik je upraveno následujícími vnitřními předpisy Společnosti.

Strategie řízení rizik, Pravidla řízení rizik při činnosti portfolio management a obchodování, Pravidla řízení likvidity, Aplikované přístupy týkající se obezřetnostních požadavků a krytí a omezení rizik, Pravidla řízení

operačních rizik, Sledování a vyhodnocování případů selhání v operačním riziku RSJ a Strategie kontinuity činností – business continuity plan. Osobou odpovědnou za řízení rizik je pracovník útvaru řízení rizik.

Přístupy řízení rizik

Společnost uplatňuje pouze základní – standardizované – přístupy k řízení rizik ve smyslu Nařízení EU č. 575/2013.

Výše kapitálových poměrů je průběžně sledována jako podíl kapitálu na individuálním základě stanoveném v souladu s Nařízením EU č. 575/2013 ve vztahu k celkovému objemu rizikové expozice dle čl. 92 Nařízení EU č. 575/2013.

Vzhledem ke skutečnosti, že společnost je subjektem dle s čl. 95 Nařízení EU č. 575/2013, uplatňuje přístup stanovení kapitálového požadavku založeného na fixních režijních nákladech.

Pro komparativní výpočet objemů rizikově vážených expozic a stanovení kapitálových požadavků k úvěrovému riziku investičního portfolia je aplikován standardizovaný přístup. Pro výpočet objemů rizikově vážených expozic a stanovení kapitálových požadavků k tržnímu (měnovému) riziku je aplikován také přístup standardizovaný. Vzhledem k uplatnění přístupu stanovení kapitálového požadavku založeného na fixních režijních nákladech společnost nestanovuje kapitálový požadavek k operačnímu riziku.

Úvěrové a tržní riziko

Společnost s ohledem na rozsah poskytovaných služeb nemá v současné době investiční nástroje zařazené do obchodního portfolia. Úvěrové riziko je sledováno z hlediska neschopností smluvní strany plnit řádně a včas své závazky, tedy z hlediska nepřímého dopadu přes subjekty, pro které Společnost vykonává činnosti. Expozice vůči úvěrovému riziku jsou rizikově váženy dle typu protistrany a případně podle jejich ratingů vyhlášených externími ratingovými agenturami. Tržní riziko je v důsledku rozsahu činnosti společnosti omezeno na měnové riziko vyplývající z cizoměnových aktiv a pasiv. Expozice společnosti vůči měnovému riziku je nevýznamná a pouze v hlavních světových měnách (EUR, USD).

Riziko likvidity

Důležitým předpokladem pro plnění povinnosti udržovat trvale platební schopnost Společnosti v české měně i cizích měnách je řízení likvidity.

Společnost řídí likviditu zejména ohledně svých peněžních závazků vyplývajících ze své provozní činnosti a případně nakládání s vlastním majetkem. Likvidita je měřena, sledována a kontrolována v každé z hlavních měn (CZK, EUR, USD) na pravidelné bázi.

Operační riziko

Společnost řídí a provádí důsledné kontroly v oblasti operačního rizika (fyzické zabezpečení provozu, poskytování činností back office a účetnictví a zabezpečení informačních technologií a systémů) s cílem zajistit bezproblémovou činnost Společnosti tak, aby mohla poskytovat své služby společně ve skupině RSJ podle jejich potřeb a objednávek.

Řízení operačních rizik a jejich sledování je upraveno ve vnitřním předpise „Pravidla řízení operačních rizik“ a „Strategie kontinuity činností – business continuity plan“.

I.7 Údaje o činnosti

Předmět podnikání zapsaný v obchodním rejstříku:

- činnost účetních poradců, vedení účetnictví, vedení daňové evidence,
- výroba, obchod a služby neuvedené v přílohách 1 až 3 živnostenského zákona,
- výkon činnosti obchodníka s cennými papíry v rozsahu povolení uděleného podle zvláštního zákona,
- činnost hlavního administrátora v rozsahu dle povolení České národní banky,
- výkon činnosti depozitáře v rozsahu dle povolení České národní banky.

Příčemž povolenými činnostmi dle třetí odrážky jsou:

Hlavní investiční služby (§ 4 odst. 2 zák. č. 256/2004 Sb., o podnikání na kapitálovém trhu (dále též je „ZPKT“) písm.:

- přijímání a předávání pokynů týkajících se IN, a to ve vztahu k investičním nástrojům podle § 3 odst. 1 písm. b) ZPKT (CP kolektivního investování).

Doplňkové investiční služby (§ 4 odst. 3 ZPKT):

- podle písm. a) úschova a správa IN, a to ve vztahu k investičním nástrojům (§ 3 odst. 1 ZPKT a) investiční CP; b) CP kolektivního investování; c) nástroje peněžního trhu; d) deriváty podle § 3 odst. 1 písm. d) ZPKT; e) deriváty podle § 3 odst. 1 písm. e) ZPKT; f) deriváty podle § 3 odst. 1 písm. f) ZPKT; g) deriváty podle § 3 odst. 1 písm. g) ZPKT; h) deriváty podle § 3 odst. 1 písm. h) ZPKT; i) deriváty podle § 3 odst. 1 písm. i) ZPKT; j) deriváty podle § 3 odst. 1 písm. j) ZPKT; k) deriváty podle § 3 odst. 1 písm. k) ZPKT,
- podle písm. c) poradenská činnost týkající se struktury kapitálu, průmyslové strategie a s tím souvisejících otázek, jakož i poskytování porad a služeb týkajících se přeměn společností, převodů obchodních závodů nebo nabytí účasti v obchodní korporaci, a to ve vztahu k investičním nástrojům (§ 3 odst. 1 písm. a) ZPKT investiční CP,
- podle písm. d) investiční výzkum a finanční analýza nebo jiné formy obecných doporučení týkající se obchodování s investičními nástroji, a to ve vztahu k investičním nástrojům (§ 3 odst. 1 písm. b) ZPKT CP kolektivního investování.

Další oprávnění:

Přijímání peněžních prostředků nebo investičních nástrojů od zákazníků

Činnosti vykonávané v roce 2020

Personální zázemí RSJ Custody s.r.o. je od svého počátku zajištěno převážně pracovníky, kteří měli předchozí dlouholeté zkušenosti z RSJ Securities anebo z RSJ Investments. RSJ Custody nevznikala tedy jako zcela nová společnost „na zelené louce“, ale vždy čerpala z odborných znalostí a zkušeností dosavadních zaměstnanců RSJ Securities a RSJ Investments.

Společnost v roce 2020 vykonávala následující činnosti prostřednictvím vlastních pracovníků:

- Činnost obchodníka s cennými papíry (zejm. úschova a správa investičních nástrojů)
- Administrace (včetně některých činností uvedených níže)
- Účetnictví
- Regulatorní reporting
- Vypořádání obchodů
- Management právních služeb
- Komunikace
- Office management
- Personální, HR oddělení

- Recepce
- Mzdové účetnictví
- Provoz BOSS
- Správa IS/ICT
- Finanční controlling
- Finanční řízení
- Klientský reporting
- Oceňování a výpočet NAV
- Styk s klienty
- Činnost depozitáře.

Některé jednotlivé činnosti společnost outsourcuje na jiné subjekty.

Na základě povolení ČNB k výkonu činnosti hlavního administrátora investičních fondů poskytovala v roce 2020 Společnost činnost administrace investičním fondům obhospodařovaných společností RSJ Investments investiční společnost a.s. a v omezeném počtu fondům mimo skupinu RSJ.

Společnost poskytuje účetní, IT služby, informační služby, oceňování a podpůrné služby (HR, office management, právní management) společně ve skupině RSJ.

Dne 3.10.2018 zapsala ČNB společnost RSJ Custody s.r.o. do seznamu depozitářů investičního fondu vedeného podle § 596 písm. e) ZISIF. Společnost poskytuje služby depozitáře klientům ze skupiny RSJ a od října 2020 i klientům mimo skupinu RSJ.

Aktivity v oblasti výzkumu a výzkumu a vývoje

Společnost v roce 2020 nevykázala činnost v oblasti výzkumu a vývoje.

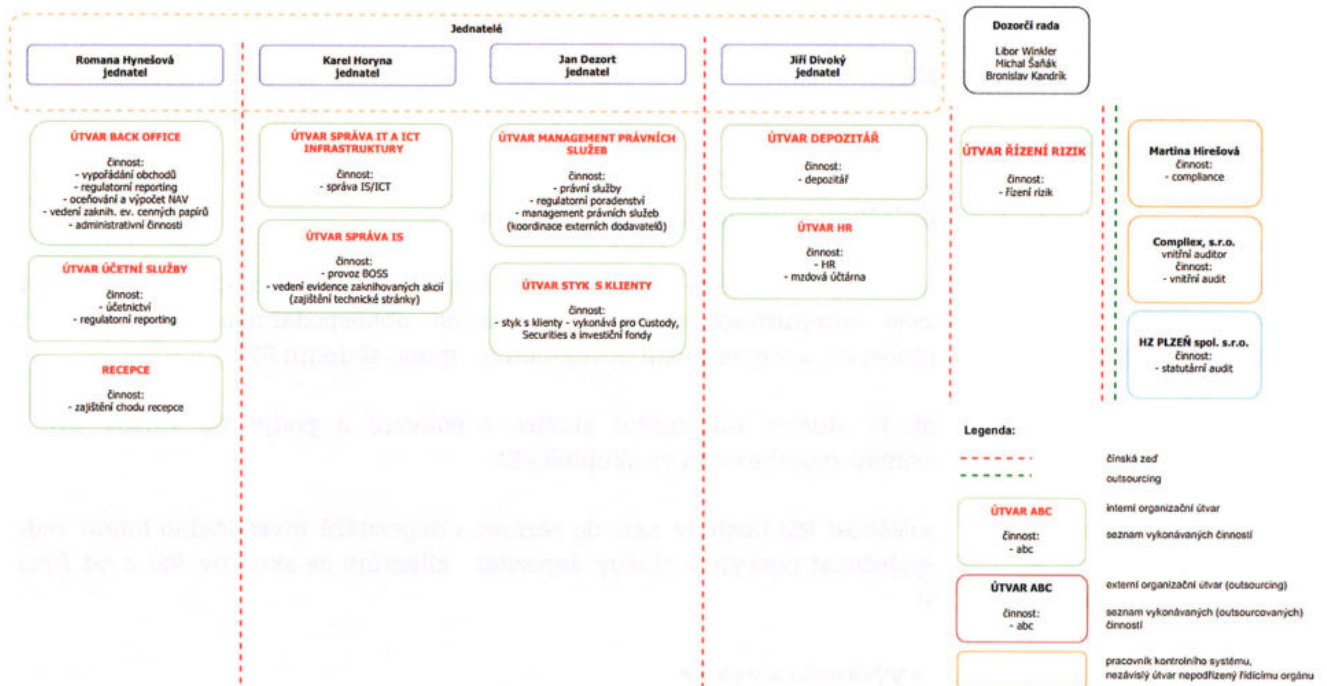
Vliv výskytu koronaviru

V souvislosti s prokázáním výskytu koronaviru (označovaný jako SARS CoV-2) na území České republiky (dále jen "koronavirus"), vyhodnotilo vedení Společnosti výskyt koronaviru jako operační riziko, které by mohlo ovlivnit efektivní fungování Společnosti. V souladu s vnitřním předpisem Strategie kontinuity činnosti (dále jen "BCP"), došlo dne 16.3.2020 ke zřízení krizového týmu složeného z členů řídicího orgánu Společnosti a některých vybraných zaměstnanců. Krizový tým přijal soubor opatření s cílem ochránit zdraví zaměstnanců Společnosti, zajistit efektivní fungování interních procesů v nestandardních podmínkách a ochránit majetkové hodnoty Společnosti. Krizový tým a vedení Společnosti vyhodnocuje nové skutečnosti a přijatá opatření na denní bázi a v případě potřeby rozhoduje o dalších opatřeních. Vzhledem k přijatým opatřením a skutečným známým k dnešnímu dni vedení Společnosti konstatuje, že nevznikají žádné škody. Zároveň na základě v současné době známých skutečností nelze predikovat, zda a v jaké míře bude mít koronavirová infekce negativní dopad na hospodaření Společnosti v průběhu roku 2021. Za současných omezení daných koronavirovou infekcí v jejich dosavadním časovém rozsahu se negativní dopad koronavirové infekce na hospodaření Společnosti v průběhu roku 2021 nepředpokládá. V případě dlouhodobějšího rázu přijatých opatření nelze nepřímé negativní hospodářské dopady na Společnost vyloučit.



I.8 Organizační struktura RSJ Custody s.r.o. k 31.12.2020

Organizační struktura RSJ Custody s.r.o. k 31.12.2020 je uvedena níže.



II. Finanční informace – individuální účetní závěrka

Údaje o finanční situaci (podle vyhlášky MF ČR č. 501/2002 Sb.)

II.1 Rozvaha a podrozvaha

Aktiva

	tis. Kč	31.12.2019	31.12.2020
1. Pokladní hotovost		25	24
3. Pohledávky za bankami		31 058	19 541
v tom: a) splatné na požádání		31 058	19 541
9. Dlouhodobý nehmotný majetek		352	311
10. Dlouhodobý hmotný majetek		5 823	10 100
11. Ostatní aktiva		26 543	37 892
13. Náklady a příjmy příštích období		4 190	1 925
Aktiva celkem		67 991	69 793

Pasiva

	tis. Kč	31.12.2019	31.12.2020
4. Ostatní pasiva		12 937	23 735
5. Výnosy a výdaje příštích období		155	62
6. Rezervy		1 554	2 160
c) ostatní		1 554	2 160
8. Základní kapitál		36 000	36 000
z toho: a) splacený základní kapitál		36 000	36 000
12. Kapitálové fondy		1 300	1 300
14. Nerozdělený zisk nebo neuhrazená ztráta z předchozích období		11 842	2 545
15. Zisk nebo ztráta za účetní období		4 203	3 991
Pasiva celkem		67 991	69 793

Podrozvaha

	tis. Kč	31.12.2019	31.12.2020
14.	Hodnoty převzaté do úschovy, do správy a k uložení	9 875 937	12 586 725
	Podrozvahová pasiva celkem	9 875 937	12 586 725

II.2 Výkaz zisku a ztráty

	tis. Kč	31.12.2019	31.12.2020
1.	Výnosy z úroků a podobné výnosy	186	62
4.	Výnosy z poplatků a provizí	101	113
5.	Náklady na poplatky a provize	28	22
6.	Zisk nebo ztráta z finančních operací	-43	26
7.	Ostatní provozní výnosy	75 732	80 832
8.	Ostatní provozní náklady	1 737	3 975
9.	Správní náklady	63 581	66 651
	a) náklady na zaměstnance	46 818	50 013
	z toho: aa) mzdy a platy	32 745	35 261
	ab) sociální a zdravotní pojištění	10 805	11 608
	b) ostatní správní náklady	16 764	16 638
11.	Odpisy, tvorba a použití rezerv a opravných položek k dlouhodobému hmotnému a nehmotnému majetku	4 863	4 386
17.	Tvorba a použití ostatních rezerv	-46	606
19.	Zisk za účetní období z běžné činnosti před zdaněním	5 813	5 393
23.	Daň z příjmu	1 610	1402
24.	Zisk nebo ztráta za účetní období po zdanění	4 203	3 991

II.3 Přehled o změnách vlastního kapitálu

tis. Kč	Základní kapitál	Vlastní akcie	Emisní ážio	Rezervní fond	Kapitálové fondy	Oceňovací rozdíly	Zisk	Vlastní kapitál celkem
Stav k 1.1.2019	36 000	0	0	0	9 067	0	4 076	49 143
Změny účetních metod	0	0	0	0	0	0	0	0
Kurzové a oceň. rozdíly nezahr. do VH	0	0	0	0	0	0	0	0
Čistý zisk běžného období	0	0	0	0	0	0	4 203	4 203
Použití fondů	0	0	0	0	0	0	0	0
Ostatní změny	0	0	0	0	4 076	0	-4 076	0
Stav k 31.12.2019	36 000	0	0	0	13 142	0	4 203	53 345
Změny účetních metod	0	0	0	0	0	0	0	0
Kurzové a oceň. rozdíly nezahr. do VH	0	0	0	0	0	0	0	0
Čistý zisk běžného období	0	0	0	0	0	0	3 991	3 991
Použití fondů	0	0	0	0	0	0	0	0
Ostatní změny	0	0	0	0	-9 297	0	-4 203	-13 500
Stav k 31.12.2020	36 000	0	0	0	3 845	0	3 991	43 836

Přehled o změnách vlastního kapitálu za poslední čtyři účetní období (v tis. Kč)

	Vlastní kapitál
2017	45 067
2018	49 143
2019	53 346
2020	43 836

II.4 Přehled o peněžních tocích (tis. Kč)

Označ.	Text	31.12.2019	31.12.2020
P.	Stav peněžních prostředků a peněžních ekvivalentů na počátku účetního období	21 349	31 083
	Peněžní toky z hlavní výdělečné činnosti (provozní činnosti)		
Z.	Účetní zisk nebo ztráta před zdaněním	5 813	5 393
A.1.	Úpravy o nepeněžní operace	4 534	4 930
A.1.1.	Odpisy stálých aktiv s výjimkou zůstatkové ceny prodaných stálých aktiv, a dále umořování oceň. rozdílů k nabytému majetku a goodwillu	4 863	4 386
A.1.2.	Změny stavu opravných položek a rezerv	-46	606
A.1.3.	Zisk (ztráta) z prodeje stálých aktiv	-98	0
A.1.5.	Vyúčtované nákladové úroky s výjimkou kapit. úroků a vyúčtované výnosové úroky	-186	-62
A.*	Čistý peněžní tok z provozní činnosti před zdaněním a změnami pracovního kapitálu	10 347	10 323
A.2.	Změny stavu nepeněžních složek pracovního kapitálu	1 708	1 907
A.2.1.	Změna stavu pohledávek z provozní činnosti, aktivních účtů časového rozlišení a dohadných účtů aktivních	4 162	-8 797
A.2.2.	Změna stavu krátkodobých závazků z provozní činnosti, pasivních účtů časového rozlišení a dohadných účtů pasivních	-2 454	10 704
A.**	Čistý peněžní tok z provozní činnosti před zdaněním	12 055	12 230
A.4.	Přijaté úroky	186	62
A.5.	Zaplacená daň z příjmů a doměrky daně za minulá období	-1 839	-1 689
A.***	Čistý peněžní tok z provozní činnosti	10 402	10 603
	Peněžní toky z investiční činnosti		
B.1.	Výdaje spojené s nabytím stálých aktiv minus přijaté dotace	-1 116	-8 621
B.2.	Příjmy z prodeje stálých aktiv	448	0
B***	Čistý peněžní tok vztahující se k investiční činnosti	-668	-8 621
	Peněžní toky z finančních činností		

C.2.	Dopady změn vlastního kapitálu na peněžní prostředky a peněžní ekvivalenty	0	-13 500
C.2.6.	Vyplacené podíly na zisku včetně zaplacené srážkové daně vztahující se k těmto nárokům a včetně finančního vypořádání se společníky v.o.s. a komplementáři u k.s.	0	-13 500
C.***	Čistý peněžní tok vztahující se k finanční činnosti	0	-13 500
F.	Čisté zvýšení resp. snížení pen. prostředků a pen. ekvivalentů	9 734	-11 518
R.	Stav peněžních prostředků a peněžních ekvivalentů na konci účetního období	31 083	19 565

II.5 Vybrané ekonomické ukazatele

Roční čistý obrat

Výnosy (v tis. Kč)	2019	2020
Provize za obhospodařování majetku zákazníků	0	0
Provize za přijímání a předávání investičních pokynů	0	0
Provize za vedení evidence investičních nástrojů	101	113
Výnosy z devizových operací	71	176
Použití rezerv	3 325	3 206
Výnosy z pronájmu a služeb	543	457
Výnosy z prodeje dlouhodobého majetku	448	0
Podpůrné služby - účetní, IT, HR, back-office...	62 618	63 169
Služby administrace	12 123	16 718
Ostatní provozní výnosy	186	550
Celkem	79 415	84 389

Základem pro výpočet příspěvku do Garančního fondu obchodníků s cennými papíry za rok 2020 jsou výnosy z vedení evidence investičních nástrojů ve výši 101.400 Kč. Výše příspěvku za rok 2020 je 10.000 Kč, což je dle § 129 zákona o podnikání na kapitálovém trhu minimální příspěvek.

II.6 Příloha účetní závěrky k 31.12.2020



PŘÍLOHA ÚČETNÍ ZÁVĚRKY K 31.12.2020

Individuální informace

RSJ Custody s.r.o.
Na Florenci 2116/15
110 00 Praha 1 Nové Město
IČO 0126 03 900

Obsah

- I. Všeobecné informace
- II. Uplatněné účetní metody
- III. Použité finanční nástroje
- IV. Účasti s rozhodujícím a podstatným vlivem
- V. Významné položky uvedené v rozvaze
- VI. Významné položky uvedené ve výkazu zisku a ztráty
- VII. Ostatní informace
- VIII. Vztahy se spřízněnými stranami
- IX. Události po datu účetní závěrky



I. Všeobecné informace

I.1 Základní údaje o společnosti

Obchodní firma	RSJ Custody s.r.o. (dále „Společnost“) zapsána v obchodním rejstříku, spisová značka C 220809 vedená u Městského soudu v Praze Zápis do obchodního rejstříku: 30. ledna 2014
Sídlo	Na Florenci 2116/15, 110 00 Praha 1
Právní forma	společnost s ručením omezeným
IČO	02603900
Základní kapitál účetní jednotky	36.000.000,- Kč, zcela splacen
Společník	RSJ a. s., obchodní podíl 100 %
Sídlo společnosti	Na Florenci 2116/15, 110 00 Praha 1
IČO společnosti	06324720

Zápisy a výmazy v OR:

- V roce 2020 nedošlo k žádnému zápisu ani výmazu.

I.2 Orgány společnosti – stav k 31.12.2020

Jednatelé:

Mgr. Jan Dezort
Romana Hynešová
Ing. Karel Horyna
Ing. Jiří Divoký

Dozorčí rada:

Předseda: Ing. Libor Winkler, CSc.
Člen: Ing. Michal Šaňák
Člen: Ing. Bronislav Kandřík

I.3 Předmět podnikání

Hlavní předmět činnosti:

- výkon činnosti obchodníka s cennými papíry v rozsahu povolení uděleného podle zvláštního zákona,
- činnost hlavního administrátora v rozsahu dle povolení ČNB,
- výkon činnosti depozitáře v rozsahu dle povolení ČNB,
- činnost účetních poradců, vedení účetnictví, vedení daňové evidence,
- poskytování ostatních podpůrných služeb.

Společnost poskytuje účetní, back office, IT služby, informační služby, oceňování a podpůrné služby (HR, office management, služby klientského pracovníka, právní management) společně ve skupině RSJ (RSJ Securities a.s., RSJ Investments investiční společnost a.s., RSJ a.s., RSJ Services s.r.o., RSJ Investments SICAV a.s. + podfondy, RSJ Prop SICAV a.s. + podfond RSJ Prop Podfond a RSJ PE SICAV a.s. + podfond).

Na základě žádosti společnosti RSJ Custody s.r.o. udělila Česká národní banka společnosti povolení k činnosti obchodníka s cennými papíry podle § 6 zákona č. 256/2004 Sb. o podnikání na kapitálovém trhu (dále jen „ZPKT“). Rozhodnutí nabylo právní moci dne 16. 2. 2017 a tento den byl také tento nový předmět podnikání zapsán do obchodního rejstříku.

Činnost obchodníka s cennými papíry zahrnuje hlavní a doplňkové investiční služby:

- přijímání a předávání pokynů týkajících se investičních nástrojů,
- úschova a správa investičních nástrojů,
- ostatní související služby.

Dne 1.12.2017 udělila ČNB povolení k činnosti hlavního administrátora podle § 482 ZISIF. Jako hlavní administrátor je Společnost oprávněna:

- provádět administraci fondů kvalifikovaných investorů a zahraničních investičních fondů,
- vykonávat činnosti uvedené v § 38 odst. 2 písm. a) a b) ZISIF.

Dne 3.10.2018 zapsala ČNB společnost RSJ Custody s.r.o. do seznamu depozitářů investičního fondu vedeného podle § 596 písm. e) ZISIF.

Společnost poskytuje služby depozitáře klientům ze skupiny RSJ (fondy a podfondy obhospodařované RSJ Investments investiční společnost a.s.) a od října 2020 i klientům mimo skupinu RSJ (EMUN INDUSTRY ACCES otevřený podílový fond a EMUN TECH II ACCES otevřený podílový fond).

II. Uplatněné účetní metody

Účetní závěrka, obsahující rozvahu, výkaz zisku a ztráty a související přílohu, je sestavena v souladu se zákonem č. 563/1991 Sb. o účetnictví, ve znění pozdějších předpisů (dále jen ZOÚ), vyhláškou č. 501/2002 Sb., ve znění pozdějších předpisů, vydanou Ministerstvem financí České republiky a českými účetními standardy pro banky a jiné finanční instituce.

Účetnictví účetní jednotky se řídilo příslušnými ustanoveními zákona č. 563/1991 Sb., o účetnictví a Vyhlášky č. 500/2002 Sb., a dále ČÚS pro podnikatele do 31.12.2016.

V souvislosti s udělením licence od ČNB účtuje Společnost nově od 1.1.2017 dle vyhlášky č. 501/2002 Sb.

Účetní jednotka nepoužívá žádné výjimky, odchylky od standardních metod daných výše uvedenými předpisy. Při oceňování majetku a závazků a při účtování o výsledku hospodaření bere účetní jednotka za základ:

- Veškeré náklady a výnosy, které se vztahují k účetnímu období bez ohledu na datum jejich placení.
- Rizika, ztráty a znehodnocení, které se týkají majetku a závazků a jsou účetní jednotce známy ke dni sestavení účetní závěrky.

Účetnictví Společnosti je vedeno v informačním systému Helios Orange společnosti Assesco Solutions, a.s. a je u něj průběžně prováděn upgrade.

Společnost neúčtovala v roce 2020 samostatně v klientském účetním okruhu.

Částky uvedené v účetní závěrce jsou zaokrouhleny na tisíce korun českých (tis. Kč), není-li uvedeno jinak.

II.1 Uplatnění nových účetních metod a postupů

II.1.1 Změna účetní metody

V roce 2020 nebyly použity žádné nové účetní metody, ale bylo účtováno o nových účetních případech, které ovšem nelze považovat za změnu účetní metody.

II.1.2 Ostatní

Dne 1.10.2019 byla dokončena část reorganizace skupiny RSJ, v rámci které byly podíly na společnostech RSJ Securities a.s. a RSJ Custody s.r.o. převedeny na společnost RSJ a.s.

Společník, společnost **RSJ a.s.**, v postavení konsolidující účetní jednotky, je povinna sestavit k rozvahovému dni 31.12.2020 konsolidovanou účetní závěrku. Konsolidovanou účetní závěrku tvoří rozvaha, výkaz zisku a ztráty, přehled o změnách vlastního kapitálu a příloha.

Konsolidovanými účetními jednotkami jsou společnost RSJ Custody s.r.o., IČO 02603900, se sídlem Na Florenci 2116/15, Nové Město, 110 00 Praha 1, společnost RSJ Securities a.s., IČO 00884855, se sídlem Na Florenci 2116/15, 110 00 Praha 1, společnost RSJ Prop SICAV a.s., IČO 07970358, se sídlem Na Florenci 2116/15, 110 00 Praha 1 a společnost RSJ FEEDER, INC., se sídlem 10th Floor, Raffles Tower, 19 Cybercity, Ebene, Mauricijská republika. Doplňující údaje o konsolidovaných účetních jednotkách – viz bod IV. Účasti s rozhodujícím a podstatným vlivem této přílohy.

V důsledku změny vlastní metodiky Společnosti došlo v roce 2019 poprvé ke změně ve vykazování tvorby a použití rezerv na odměny na nevyčerpanou dovolenou a na nevyčerpané benefity ve výkazech účetní závěrky.

V rozvaze byly tyto rezervy v předchozích obdobích vykazovány na ř. 06 jako Rezervy – na důchody a podobné závazky, nově jsou rezervy vykazovány na ř. 06 jako Rezervy – ostatní.

Ve výkazu zisku a ztrát byla dříve tvorba a použití rezerv na nevyčerpanou dovolenou uvedena na ř. 09 Správní náklady – náklady na zaměstnance v rozdělení na hrubé mzdy a zdravotní a sociální pojištění. Od roku 2019 vykazuje Společnost tyto účetní položky na ř. 17 Tvorba a použití ostatních rezerv.

Tvorbu a použití rezerv na nevyčerpané benefity vykazuje Společnost ve výsledovce stejným způsobem jako v předchozích letech, tj. na ř. 17 Tvorba a použití ostatních rezerv.

Žádné další nové účetní metody ani postupy ve vztahu k účetním metodám a postupům nebyly v roce 2020 zaznamenány.

II.2 Cizí měny a kurzové rozdíly

K ocenění pohledávek a závazků v cizích měnách v průběhu běžného účetního období je používán k okamžiku uskutečnění účetního případu denní kurz vyhlášený Českou národní bankou. Veškerá cizoměnová aktiva a pasiva jsou k rozvahovému dni přeceněna kurzem ČNB k datu 31.12. (případně se použije nejbližší předchozí vyhlášený kurz).

Kurzové zisky a ztráty z přepočtu cizoměnových aktiv a pasiv připadajících Společnosti jsou vykazovány ve výkazu zisku a ztráty jako „Zisk nebo ztráta z finančních operací“, kromě kurzových rozdílů k cizoměnovým účastem s rozhodujícím nebo podstatným vlivem, které jsou vykazovány v rámci účtové skupiny „Základní kapitál a kapitálové fondy“ v rozvahové položce pasiv „Oceňovací rozdíly z přepočtu účastí“.

Kurzové zisky a ztráty z přepočtu cizoměnových klientských aktiv a pasiv jsou v průběhu běžného účetního období vykazovány na rozvahovém uspořádacím účtu kurzových rozdílů s tím, že se k poslednímu dni každého kalendářního měsíce a také ke dni sestavení účetní závěrky zaúčtují kurzové zisky nebo ztráty (dle konečného zůstatku tohoto účtu) na účty nákladů nebo výnosů Společnosti.

II.3 Úrokové výnosy a náklady

Úrokové výnosy a náklady jsou účtovány ve výkazu zisku a ztráty v položce „Výnosy z úroků a podobné výnosy“ a „Náklady na úroky a podobné náklady“. Výnosové úroky zahrnují především úroky z běžných účtů Společnosti, úroky z dluhových cenných papírů a úroky z poskytnutých úvěrů nebo zápůjček.

II.4 Výnosy z poplatků a provizí

Výnosy z poplatků a provizí tvoří pouze výnosy z vedení evidence investičních nástrojů a dále úschova a správa CP.

II.5 Zisk nebo ztráta z finančních operací

Ve výkazu zisku a ztráty v položce „Zisk nebo ztráta z finančních operací“ jsou zachyceny především kurzové zisky a ztráty z přepočtu cizoměnových aktiv a pasiv připadajících Společnosti.

II.6 Dlouhodobý hmotný a nehmotný majetek

Od roku 2017 došlo ke změně v odepisování, tzn. došlo k odlišování daňových a účetních odpisů. Doba účetního odepisování není rovna době daňového odepisování a je stanovena na základě předpokládané životnosti.

Dlouhodobý hmotný majetek

Dlouhodobým hmotným majetkem se rozumí majetek, jehož ocenění je vyšší než 20 tis. Kč a doba jeho použitelnosti je delší než 1 rok.

Dlouhodobý hmotný majetek se oceňuje v pořizovacích cenách, které obsahují cenu pořízení a náklady s pořízením související.

Dlouhodobý hmotný majetek nad 40 tis. Kč - jednotlivý hmotný majetek (popř. soubor majetku) je zařazen do odpisové skupiny dle § 30 zákona o daních z příjmů.

Daňové odpisy - jsou ve smyslu příslušných ustanovení zákona č. 586/1992 Sb., o daních z příjmů maximální, používají se rovnoměrně.

- v roce 2020 byly podle § 30a zákona č. 586/1992 Sb. použity Mimořádné odpisy pro majetek zařazený v odpisové skupině 1 podle přílohy č. 1 k zákonu a pořízený v období od 1.1.2020 do 31.12.2020.

Účetní jednotka zahajuje odepisování majetku v kalendářním měsíci, ve kterém dojde k zařazení do užívání.

Náklady na technické zhodnocení dlouhodobého majetku zvyšují jeho pořizovací cenu, jestliže je technické zhodnocení dokončeno a uvedeno do stavu způsobilého obvyklému užívání a současně jeho hodnota u jednotlivého majetku přesáhne limit 40.000,- Kč v daném zdaňovacím období. Technická zhodnocení nedosahující těchto limitů jsou účtována přímo do nákladů.

Běžné opravy a údržba se účtují do nákladů jako součást položky „Správní náklady“.

Společnost vlastní také hmotný majetek neodepisovaný, kterým je umělecké dílo.

Drobný dlouhodobý hmotný majetek v rozmezí od 20.000,- Kč do 40.000,- Kč s dobou použitelnosti delší než 1 rok se vykazuje v rozvaze v pořizovacích cenách a odepisuje se rovnoměrně po dobu 2 let bez ohledu na datum

pořízení během roku. Účetní odpisy jsou se uplatňují jako výdaj na dosažení, zajištění a udržení zdanitelných příjmů.

Ostatní majetek (od 5.000,- Kč do 20.000,- Kč) se nevykazuje v rozvaze a účtuje se při pořízení jednorázově do nákladů, vede se k němu operativní evidence.

Drobný dlouhodobý hmotný majetek s pořizovací cenou do 5.000,- Kč není evidován v účetním systému Společnosti.

Dlouhodobý nehmotný majetek

Dlouhodobým nehmotným majetkem se rozumí majetek, jehož ocenění je vyšší než 20 tis. Kč a doba jeho použitelnosti je delší než 1 rok.

Dlouhodobý nehmotný majetek se oceňuje v pořizovacích cenách, které obsahují cenu pořízení a náklady s pořízením související.

Dlouhodobý nehmotný majetek nad 60 tis. Kč - výše ročních odpisů nehmotného majetku je stanovena podle odpisového plánu po odhadovanou dobu životnosti majetku.

Společnost vlastní zejména softwarové produkty nebo jejich technická zhodnocení, u kterých byla stanovena doba použitelnosti 36 měsíců, která odpovídá § 32a zákona o daních z příjmů.

Náklady na technické zhodnocení dlouhodobého nehmotného investičního majetku zvyšují jeho pořizovací cenu, jestliže je dokončeno a současně jeho hodnota u jednotlivého majetku přesáhne limit 40.000,- Kč.

Běžné opravy a údržba se účtují do nákladů.

Dlouhodobý nehmotný majetek v pořizovací ceně od 20 tis. Kč do 60 tis. Kč s dobou použitelnosti delší než 1 rok, se odepisuje podle odpisového plánu a tyto účetní odpisy se uplatňují jako výdaj na dosažení, zajištění a udržení zdanitelných příjmů.

Tento majetek se vykazuje v rozvaze v pořizovacích cenách a odepisuje rovnoměrně po dobu 2 let bez ohledu na dobu pořízení během roku.

Drobný dlouhodobý nehmotný majetek od 5.000,- Kč do 20.000,- Kč se nevykazuje v rozvaze a účtuje se při pořízení jednorázově do nákladů. Vede se k němu operativní evidence.

Drobný dlouhodobý nehmotný majetek s pořizovací cenou do 5.000,- Kč není evidován v účetním systému Společnosti.

II.7 Rezervy

Rezerva představuje pravděpodobné plnění, s nejistým časovým rozvrhem a výší. Jestliže má Společnost existující závazek, který je výsledkem minulých událostí a je pravděpodobné, že bude třeba vynaložit prostředky na jeho vypořádání a současně je možné spolehlivě odhadnout výši takového závazku, tvoří Společnost rezervu.

Rezerva je tvořena v měně, v níž se předpokládá, že nastane plnění. Zůstatky rezerv se převádějí do následujícího účetního období.

Tvorba rezerv je účtována na vrub nákladů v účtové skupině 65 - Tvorba rezerv a opravných položek souvztažně ve prospěch účtu v účtové skupině 54 - Rezervy.

Použití rezerv a rozpuštění rezerv pro nepotřebnost se účtuje ve prospěch výsledkových účtů v účtové skupině 75 – Použití rezerv a opravných položek souvztažně na vrub účtu v účtové skupině 54 – Rezervy.

Tvorba i použití rezervy na daň z příjmu se vykazuje v rozvahové položce „Rezervy“, v podpoložce „na daně“ a ve výkazu zisku a ztráty v položce „Daň z příjmů“.

Rezerva na daň z příjmu se vykazuje v rozvahové položce „Rezervy“ pouze ve výši nedoplatku na splatnou daň. Pokud ale zaplacené zálohy na daň z příjmů k datu účetní závěrky převyšují předpokládanou výši splatné daně, rezerva se v rozvahové položce „Rezervy“ nevykazuje vůbec a přeplatek se vykáže jako pohledávka v položce „Ostatní aktiva“.

V roce 2019 došlo ke změně ve vykazování tvorby a použití rezerv na odměny na nevyčerpanou dovolenou a na nevyčerpané benefity – viz. bod II.1.2 přílohy.

II.8 Opravné položky

Opravné položky se vytvářejí při přechodném snížení hodnoty majetku, při inventarizaci se posuzuje výše a odůvodněnost vytvořených opravných položek. Nevytváří se u majetku, který se oceňuje reálnou hodnotou nebo ekvivalencí.

Opravná položka se nesmí vytvářet na hodnotu vyšší, než je hodnota majetku v účetnictví a její použití nesmí být vyšší než celková tvorba opravné položky.

Tvorba i použití opravných položek k účastem s rozhodujícím vlivem se vykazuje ve výkazu rozvahy v položce „Účasti s rozhodujícím vlivem – korekce“ a ve výkazu zisku a ztráty v položce „Ztráty z převodu účastí, tvorba a použití opravných položek k účastem s rozhodujícím a podstatným vlivem“.

Rozpuštění opravných položek k účastem s rozhodujícím vlivem pro nepotřebnost se vykazuje ve výkazu zisku a ztráty v položce „Rozpuštění opravných položek k účastem s rozhodujícím a podstatným vlivem“.

Tvorba opravných položek k pohledávkám Společnosti je účtována ve výkazu rozvahy v položce „Ostatní aktiva – korekce“ a ve výkazu zisku a ztráty v položce „Odpisy, tvorba a použití opravných položek a rezerv k pohledávkám a zárukám“, rozpuštění opravné položky je vykázáno v položce „Rozpuštění opravných položek a rezerv k pohledávkám a zárukám, výnosy z dříve odepsaných pohledávek“.

II.9 Cenné papíry

Společnost v roce 2020 neúčtovala o cenných papírech a nejsou vykázány v rozvaze.

II.10 Finanční deriváty a zajišťovací účetnictví

Společnost nepoužívá finanční ani zajišťovací deriváty.

II.11 Daň z přidané hodnoty

Společnost RSJ Custody s.r.o. je plátcem daně z přidané hodnoty.

Od 1. 1. 2017 se společnost RSJ Custody s.r.o. stala zastupujícím členem DPH skupiny podle ust. § 5a odst. 1 zákona č. 235/2004 sb., zákona o DPH.

Skupině bylo pro účely DPH přiděleno daňové identifikační číslo CZ69904649.

Dalšími členy DPH skupiny je společnost RSJ Securities a.s., společnost RSJ Investments investiční společnost a.s., společnost RSJ Prop SICAV a.s. a RSJ Prop Podfond.



V daňovém přiznání k dani z přidané hodnoty za poslední zdaňovací období běžného kalendářního roku skupiny DPH je provedeno vypořádání odpočtu daně v krácené výši za všechna zdaňovací období tohoto roku. Rozdíl z tohoto vypořádání byl účtován ve výkazu zisku a ztráty v položce „Ostatní provozní náklady“.

V roce 2020 dosáhla skupina DPH a tím i Společnost 54 % výše koeficientu pro roční vypořádání odpočtu daně z přidané hodnoty. Zálohový koeficient pro rok 2020 byl 82 %.

II.12 Odložená daň

Výpočet odložené daně je založen na závazkové metodě vycházející z rozvahového přístupu. Tato metoda vychází z přechodných rozdílů, kterými jsou rozdíly mezi daňovou základnou aktiv, popřípadě pasiv a účetní hodnotou těchto aktiv, popřípadě pasiv.

Odložená daňová pohledávka nebo odložený daňový závazek se zjistí jako součin výsledného rozdílu a sazby daně z příjmů právnických osob, která je stanovena zákonem č. 586/1992 Sb., o dani z příjmů, ve znění pozdějších předpisů.

Odloženým daňovým závazkem se rozumí částky daně z příjmů k úhradě v příštích obdobích z titulu zdanitelných přechodných rozdílů a Společnost o něm účtuje vždy.

Odloženými daňovými pohledávkami se rozumí částky daně z příjmů nárokované v příštích obdobích z titulu:

- odčitatelných přechodných rozdílů,
- převedených nevyužitých daňových ztrát,
- z převedených nevyužitých daňových odpočtů.

Odložené daňové pohledávky i závazky se vykazují ve výkazu zisku a ztráty v položce „Daň z příjmů“ a ve výkazu rozvahy v položce „Ostatní aktiva“ nebo „Ostatní pasiva“.

II.13 Náklady na zaměstnance, zaměstnanecké výhody

Náklady na zaměstnance jsou součástí výkazu zisku a ztráty, položky "Správní náklady".

Společnost přispívá v rámci své zaměstnanecké politiky zaměstnancům na stravování 55 % hodnotou 131,- Kč stravenky, na penzijní připojištění nebo životní pojištění zaměstnanců až do výše 50 tis. Kč ročně a podporuje další vzdělávání zaměstnanců, především výuku v jazykových kurzech.

Tyto příspěvky jsou účtovány přímo do nákladů.

Společnost také poskytuje v rámci zaměstnaneckých výhod zaměstnancům od společnosti Sodexo Pas Česká republika a.s. poukázky RelaxPass, VitalPass, a také FlexiPass až do hodnoty 20 tis. Kč na jednoho zaměstnance za rok. Poukázky jsou propláceny ze sociálního fondu, případně z nedaňových nákladů Společnosti.

II.14 Spřízněné strany

Spřízněná strana je osoba nebo účetní jednotka, která je spřízněná s účetní jednotkou sestavující účetní závěrku.

- a) Osoba nebo blízký člen rodiny této osoby jsou spřízněni s vykazující účetní jednotkou, pokud tato osoba:
 - ovládá nebo spoluovládá vykazující účetní jednotku,
 - má podstatný vliv na vykazující účetní jednotku nebo
 - je členem klíčového vedení vykazující účetní jednotky nebo jejího mateřského podniku.
- b) Účetní jednotka je spřízněná s vykazující účetní jednotkou, pokud platí některá z těchto podmínek:
 - Účetní jednotka a vykazující účetní jednotka jsou členy téže skupiny (což znamená, že všechny mateřské, dceřiné a sesterské podniky jsou vzájemně spřízněné).
 - Jedna účetní jednotka je přidruženým nebo společným podnikem jiné účetní jednotky (nebo přidruženým či společným podnikem člena skupiny, jejímž členem je i druhá účetní jednotka).
 - Obě účetní jednotky jsou společnými podniky téže třetí strany.

- Jedna účetní jednotka je společným podnikem třetí účetní jednotky a druhá účetní jednotka je přidruženým podnikem třetí účetní jednotky.
- Účetní jednotka je ovládána nebo spoluovládána osobou uvedenou v písmenu a).
- Osoba uvedená v první odrážce bodu a) má podstatný vliv na účetní jednotku nebo je členem klíčového vedení účetní jednotky (nebo jejího mateřského podniku).

II.15 Následné události

Dopad událostí, které nastaly mezi rozvahovým dnem a dnem sestavení účetní závěrky je zachycen v účetních výkazech v případě, že tyto události poskytují doplňující důkazy o podmínkách, které existovaly k rozvahovému dni.

V případě, že mezi rozvahovým dnem a dnem sestavení účetní závěrky došlo k významným událostem zohledňujícím podmínky, které nastaly po rozvahovém dni, jsou důsledky těchto událostí popsány v příloze, ale nejsou zaúčtovány v účetních výkazech.

II.16 Vliv výskytu koronaviru

V souvislosti s prokázáním výskytu koronaviru (označovaný jako SARS CoV-2) na území České republiky (dále jen "koronavirus"), vyhodnotilo vedení Společnosti výskyt koronaviru jako operační riziko, které by mohlo ovlivnit efektivní fungování Společnosti. V souladu s vnitřním předpisem Strategie continuity činnosti (dále jen "BCP"), došlo dne 16.3.2020 ke zřízení krizového týmu složeného z členů řídicího orgánu Společnosti a některých vybraných zaměstnanců. Krizový tým přijal soubor opatření s cílem ochránit zdraví zaměstnanců Společnosti, zajistit efektivní fungování interních procesů v nestandardních podmínkách a ochránit majetkové hodnoty Společnosti. Krizový tým a vedení Společnosti vyhodnocuje nové skutečnosti a přijatá opatření na denní bázi a v případě potřeby rozhoduje o dalších opatřeních. Vzhledem k přijatým opatřením a skutečnostem známým k dnešnímu dni vedení Společnosti konstatuje, že nevznikají žádné škody. Zároveň na základě v současné době známých skutečností nelze predikovat, zda a v jaké míře bude mít koronavirová infekce negativní dopad na hospodaření Společnosti v průběhu roku 2021. Za současných omezení daných koronavirovou infekcí v jejich dosavadním časovém rozsahu se negativní dopad koronavirové infekce na hospodaření Společnosti v průběhu roku 2021 nepředpokládá. V případě dlouhodobějšího rázu přijatých opatření nelze nepřímé negativní hospodářské dopady na Společnost vyloučit.

III. Použité finanční nástroje

Společnost přistupuje k řízení rizik v souladu s požadavky zákona č. 256/2004 Sb., o podnikání na kapitálovém trhu, v platném znění, požadavky vyhlášky č. 308/2017 Sb., o podrobnější úpravě některých pravidel při poskytování investičních služeb a v souladu s koncepty obezřetnostního podnikání ve smyslu vyhlášky České národní banky č. 163/2014 Sb., o výkonu činnosti bank, spořitelních a úvěrních družstev a obchodníků s cennými papíry a zejména v souladu se směrnicí Evropského parlamentu a Rady č. 2013/36/EU (CRD IV) a nařízením Evropského parlamentu a Rady (EU) č. 575/2013 (dále jen Nařízení EU č.575/2013), o obezřetnostních požadavcích na úvěrové instituce a investiční podniky.

Sledování a řízení rizik je upraveno vnitřním předpisem Společnosti „Řád kapitálové přiměřenosti, řízení rizik a likvidity" a vnitřním předpisem „Pravidla řízení operačních rizik a business continuity plan". Osobou odpovědnou za řízení rizik je pracovník útvaru řízení rizik.

III.1 Přístupy řízení rizik

Společnost uplatňuje pouze základní – standardizované – přístupy k řízení rizik ve smyslu Nařízení EU č. 575/2013.

Výše kapitálových poměrů je průběžně sledována jako podíl kapitálu na individuálním základě stanoveném v souladu s Nařízením EU č. 575/2013 ve vztahu k celkovému objemu rizikové expozice dle čl. 92 Nařízení EU č. 575/2013.

Vzhledem ke skutečnosti, že Společnost je subjektem dle s čl. 95 Nařízení EU č. 575/2013, uplatňuje přístup stanovení kapitálového požadavku založeného na fixních režijních nákladech.

Pro komparativní výpočet objemů rizikově vážených expozic a stanovení kapitálových požadavku k úvěrovému riziku investičního portfolia je aplikován standardizovaný přístup. Pro výpočet objemů rizikově vážených expozic a stanovení kapitálových požadavku k tržnímu (měnovému) riziku je aplikován také přístup standardizovaný. Vzhledem k uplatnění přístupu stanovení kapitálového požadavku založeného na fixních režijních nákladech Společnost nestanovuje kapitálový požadavek k operačnímu riziku.

III.2 Úvěrové a tržní riziko

Společnost s ohledem na rozsah poskytovaných služeb nemá v současné době investiční nástroje zařazené do obchodního portfolia. Úvěrové riziko je sledováno z hlediska neschopnosti smluvní strany plnit řádně a včas své závazky, tedy z hlediska nepřímého dopadu přes subjekty, pro které Společnost vykonává činnosti. Expozice vůči úvěrovému riziku jsou rizikově váženy dle typu protistrany a případně podle jejich ratingů vyhlášených externími ratingovými agenturami. Tržní riziko je v důsledku rozsahu činnosti Společnosti omezeno na měnové riziko vyplývající z cizoměnových aktiv a pasiv. Expozice Společnosti vůči měnovému riziku je nevýznamná a pouze v hlavních světových měnách (EUR, USD).

III.3 Ostatní rizika

Riziko likvidity

Důležitým předpokladem pro plnění povinnosti udržovat trvale platební schopnost Společnosti v české měně i cizích měnách je řízení likvidity.

Společnost řídí likviditu zejména ohledně svých peněžních závazků vyplývajících ze své provozní činnosti a případně nakládání s vlastním majetkem. Likvidita je měřena, sledována a kontrolována v každé z hlavních měn (CZK, EUR a USD) na denní bázi.

Operační riziko

Společnost řídí a provádí důsledné kontroly v oblasti operačního rizika (fyzické zabezpečení provozu, poskytování činností back-office a účetnictví a zabezpečení informačních technologií a systémů) s cílem zajistit bezproblémovou činnost Společnosti tak, aby mohla poskytovat své služby klientům Společnosti podle jejich potřeb a objednávek.

IV. Účasti s rozhodujícím a podstatným vlivem

Společnost nevlastní žádné účasti.

V. Významné položky uvedené v rozvaze

V.1 Pohledávky za bankami

tis. Kč	31.12.2019	31.12.2020
Běžné účty v bankách připadající Společnosti	31 058	19 541
Běžné účty v bankách připadající klientům	0	0
Termínované vklady u bank připadající klientům	0	0
Ostatní pohledávky	0	0
Celkem	31 058	19 541

Členění pohledávek za bankami dle zbytkové doby splatnosti - k 31.12.2020

tis. Kč	1 - 90 dní	90 - 365 dní	1 - 5 let
Běžné účty u bank	31 058	0	0
Termínované vklady	0	0	0
Ostatní pohledávky	0	0	0
Celkem	31 058		0

Členění pohledávek za bankami dle zbytkové doby splatnosti - k 31.12.2020

tis. Kč	1 - 90 dní	90 - 365 dní	1 - 5 let
Běžné účty u bank	19 541	0	0
Termínované vklady	0	0	0
Ostatní pohledávky	0	0	0
Celkem	19 541		0

V.2 Dlouhodobý hmotný a nehmotný majetek

Dlouhodobý nehmotný majetek

tis. Kč	31.12.2019	Přírůstky/úbytky	31.12.2020
Požizovací cena	8 094	259	8 353
Oprávký	-7 742	-300	-8 042
Nehmotný majetek pořízený, nezařazený	0	0	0
Zůstatková hodnota	352	-41	311

Dlouhodobý nehmotný majetek je tvořen především softwarovými produkty, případně jejich technickým zhodnocením.

Dlouhodobý hmotný majetek

tis. Kč	31.12.2019	Přírůstky/úbytky	31.12.2020
Požizovací cena	26 519	8 362	34 881
Oprávký	-20 695	-4 086	-24 781
Hmotný majetek pořízený a dosud nezařazený	0	0	0
Zůstatková hodnota	5 824	4 276	10 100

Dlouhodobý hmotný majetek představuje zejména výpočetní a kancelářskou techniku, kancelářský nábytek a technická zhodnocení pronajatých prostor v budově Florentina v Praze.

Zůstatková cena prodaného majetku je součástí položky výkazu zisku a ztráty „Ostatní provozní náklady“, výnosy z prodeje jsou zahrnuty v položce „Ostatní provozní výnosy“.

V.3 Ostatní aktiva

Ostatní aktiva se zvýšila v roce 2020 o 11 349 tis. Kč oproti roku 2019.

tis. Kč	31.12.2019	31.12.2020
Pohledávky z obchodních vztahů	2 755	4 983
Pohledávky z obchodních vztahů – RSJ Securities a.s.	14 889	15 673
Pohledávky z obchodních vztahů – RSJ Services s.r.o.	1 865	1 263
Pohledávky z obchodních vztahů – RSJ a.s.	68	515
Pohledávky z obchodních vztahů – RSJ Investments IS a.s.	2 684	3 408
Pohledávky z obchodních vztahů – RSJ Prop Podfond	39	900
Ostatní pohledávky	0	21
Ostatní pohledávky – RSJ Securities a.s.	425	6 595
Ostatní pohledávky – RSJ Investments IS	0	106
Ostatní pohledávky – RSJ Prop Podfond	0	47
Pohledávky za zaměstnanci	5	7
Poskytnuté zálohy	845	716
Pohledávky za FÚ	358	12
Odložená daňová pohledávka	662	461
Daň z příjmů	12	487
Dohadné účty aktivní – RSJ Securities a.s.	67	16

Dohadné účty aktivní	98	1 696
Dohadné účty aktivní – RSJ Services s.r.o.	157	125
Dohadné účty aktivní – RSJ Investments IS a.s.	1 611	582
Dohadné účty aktivní – RSJ a.s.	3	279
Celkem	26 543	37 892

Ostatní pohledávky za RSJ Securities a.s., RSJ Investments investiční společnost a.s. a RSJ Prop Podfond představují změnu nároku na odpočet DPH vlivem změny vypořádacího koeficientu DPH z 82 % na 54 % k 31.12.2020. RSJ Securities a.s., RSJ Investments investiční společnost a.s., RSJ Prop Podfond a RSJ Prop SICAV jsou členy skupiny DPH. Zastupující člen je Společnost.

V.4 Náklady a příjmy příštích období

Tyto náklady tvoří především časově rozlišená využití nakoupených jednoletých licencí softwarů včetně jejich programové podpory, nájmy, předplacené IT, servisní a ostatní služby.

tis. Kč	31.12.2019	31.12.2020
Náklady příštích období	4 190	1 925
Příjmy příštích období	0	0
Celkem	4 190	1 925

V.5 Ostatní pasiva

tis. Kč	31.12.2019	31.12.2020
Závazky z obchodních vztahů	3 588	2 028
Závazky z obchodních vztahů – RSJ Securities a.s.	501	466
Závazky z obchodních vztahů – RSJ Services s.r.o.	451	85
Závazky z obchodních vztahů – RSJ Investments IS a.s.	0	12
Závazky vůči zaměstnancům	1 857	2 164
Závazky vůči institucím SZ, ZP, PF a ŽP	1 015	1 156
Závazky vůči FÚ	348	8 857
Závazky vůči členům skupiny DPH	368	0
Dohadné účty pasivní	0	522
Dohadné účty pasivní – RSJ Securities a.s.	2 638	8 445
Dohadné účty pasivní – RSJ Services s.r.o.	2 171	0
Celkem	12 937	23 735

Ostatní pasiva se v roce 2020 se zvýšila o 10 798 tis. Kč oproti roku 2019.



Závazky vůči FÚ ve výši 8 857 tis. Kč k 31.12.2020 jsou tvořeny především závazkem z daně z přidané hodnoty za Skupinu (vypořádání odpočtu daně v krácené výši za rok 2020 – zálohový koef. 82 %, vypořádací koef. 54 %) – viz bod II.11.

V.6 Výnosy a výdaje příštích období

Výdaje příštích období tvoří povinný příspěvek do Garančního fondu obchodníků s cennými papíry za rok 2020 ve výši 10 tis. Kč a spotřeba elektřiny v kancelářích Avalon poskytnutá v roce 2020, ale vyfakturovaná v roce 2021.

tis. Kč	31.12.2019	31.12.2020
Výnosy příštích období	0	0
Výdaje příštích období	155	62
Celkem	155	62

V.7 Rezervy

V běžném účetním období vytvořila Společnost rezervu na nevyčerpané zaměstnanecké benefity a rezervu na nevyčerpanou dovolenou zaměstnanců za rok 2020.

Společnost vytvořila z důvodu rozdílného okamžiku sestavení účetní závěrky a okamžiku sestavení daňového priznání k dani z příjmů právnických osob za zdaňovací období roku 2020 rezervu na splatnou daň z příjmů právnických osob za rok 2020 ve výši 1 201 tis. Kč. Rezerva na splatnou daň byla vykázána v rozvahových ostatních aktivech roku 2020 snižená o uhrazené zálohy na daň z příjmů právnických osob ve výši 1.689 tis. Kč.

tis. Kč	31.12.2019	Přírůstky/ úbytky	31.12.2020
Rezerva na odměny zaměstnanců	0	0	0
Rezerva na nevyčerpané zam. benefity	214	102	316
Rezerva na nevyčerpanou dovolenou	1 340	504	1 844
Rezerva na soudní spory	0	0	0
Rezerva na splatnou daň	0	0	0
Zálohy na daň z příjmů	0	0	0
Celkem	1 554	606	2 160

V.8 Podřízené závazky

Společnost nemá podřízené závazky.

V.9 Vlastní kapitál a rozdělení zisku

Základní kapitál Společnosti k 31. prosinci 2020 činí **36 000 tis. Kč**.

Nerozdělený zisk z předchozích období a rozdělení zisku

Čistý zisk Společnosti za účetní období 2019 ve výši 4 203 tis. Kč a část výsledku hospodaření minulých let ve výši 9 297 tis. Kč, v souhrnné výši 13 500 tis. Kč, byl v roce 2020 použit k výplatě podílu na zisku ve prospěch jediného společníka (RSJ a.s.) vlastního podíl o velikosti 100 % ve Společnosti.

tis. Kč	2019	2020
Nerozdělený zisk z předchozích období	11 842	2 545
Nerozdělený zisk	4 203	3 991
Celkem	16 045	6 536

V.10 Významné položky uvedené v podrozvaze (v tis. Kč)

Hodnoty převzaté do úschovy, do správy a k uložení představují:

- 1) investiční instrumenty v majetku klientů vedené Společností v zaknihované evidenci cenných papírů v ocenění poslední známou reálnou hodnotou (podrozvaha Administrátor),
- 2) listinné cenné papíry v majetku klientů – podfondů, uložené v trezoru depozitáře, v ocenění poslední známou reálnou hodnotou (podrozvaha Depozitář).

tis. Kč	2019	2020
Přijaté záruky	0	0
Hodnoty převzaté do úschovy, do správy a k uložení – podrozvaha Administrátor	9 875 937	11 738 278
Hodnoty převzaté do úschovy, do správy a k uložení – podrozvaha Depozitář	0	848 447
Hodnoty převzaté k obhospodařování	0	0
Podrozvahová pasiva celkem	9 875 937	12 586 725

VI. Významné položky uvedené ve výkazu zisku a ztráty

VI.1 Výnosy a náklady z úroků a podobné výnosy a náklady

V roce 2020 Společnost vykazuje výnosy z úroků ve výši 62 tis. Kč, ale nevykazuje žádné náklady z úroků. V roce 2019 tyto výnosy činily 186 tis. Kč.

VI.2 Výnosy z poplatků a provizí

tis. Kč	2019	2020
Provize za obhospodařování majetku zákazníků	0	0
Provize za přijímání a předávání investičních pokynů	0	0
Provize za vedení evidence investičních nástrojů	101	113
Celkem	101	113

VI.3 Náklady na poplatky a provize

Náklady na poplatky a provize v roce 2020 tvoří pouze bankovní poplatky ve výši 22 tis. Kč. V roce 2019 Společnost vykázala částku 28 tis. Kč.

VI.4 Zisk nebo ztráta z finančních operací

tis. Kč	2019	2020
Náklady na devizové operace - kurzové rozdíly	-114	-150
Výnosy z devizových operací - kurzové rozdíly	71	176
Celkem	-43	26

VI.5 Ostatní provozní výnosy a náklady

Ostatní provozní výnosy jsou tvořeny především výnosy z prodeje služeb. Ostatní provozní náklady jsou tvořeny příspěvkem do garančního fondu, nákladem na krácený nárok DPH, pojištěním a dary. Dary ve výši 1.802 tis. Kč jsou tvořeny darováním respirátorů zdravotnickým a sociálním zařízením a hasičskému záchrannému sboru.

tis. Kč	2019	2020
Ostatní provozní výnosy celkem	75 732	80 832
Výnosy z prodeje majetku	448	0
Výnosy z pronájmu prostor a související služby	543	457
Výnosy z prodeje služeb - účetní služby	7 379	6 606
Výnosy z prodeje služeb - podpůrné služby	31 085	21 300
Výnosy z prodeje služeb - IT služby	23 980	33 317

Výnosy ze služeb administrace	12 123	16 718
Ostatní provozní výnosy	0	488
Výnosy z prodeje služeb – depozitní služby	174	1 946
Ostatní provozní náklady celkem	1 737	3 975
Příspěvek do GF OCP	10	10
ZC dlouhodobého majetku	351	0
Úprava odpočtu DPH (změna koeficientu DPH)	599	2 135
Pojištění	0	28
Dary	700	1 802
Ostatní provozní náklady	77	0

VI.6 Správní náklady

	tis. Kč	2019	2020
Cestovné		513	206
Nájemné a služby s nájmem související		6 975	7 270
Náklady na hovorné, telefon, internet		748	944
Náklady na IT služby		4 463	3 988
Náklady na poradenství, právní služby		1 387	1 451
Náklady na PR služby		0	0
Náklady na reprezentaci		516	349
Náklady na spotřebu materiálu		825	1 004
Náklady na školení		556	504
Náklady na zaměstnance		46 818	50 013
Ostatní správní náklady		780	922
Celkem		63 581	66 651

Ostatní správní náklady zahrnují běžné provozní náklady související s provozem Společnosti. Jedná se zejména o opravy a udržování dlouhodobého hmotného majetku, přepravu dokumentů, náklady na poštovné, správní poplatky, reklamní předměty, ostatní služby nedaňové (firemní akce, zajištění cateringu na akci) apod.

Výše nákladů vynaložených v souvislosti s prokázáním výskytu koronaviru (tj. náklady na dezinfekci prostor, ochranné pracovní pomůcky jako jsou respirátory, roušky, rukavice a dezinfekční prostředky) je vzhledem k celkovým nákladům Společnosti za rok 2020 nevýznamná.

Celkové náklady na odměny auditorské společnosti

Za účetní období činily celkové odměny auditorské společnosti 330 tis. Kč. Tato částka se týkala nákladů na povinný audit účetní závěrky. Jiné ověřovací služby, daňové poradenství nebo neauditorské služby nebyly auditorskou společností poskytnuty.

Analýza nákladů na zaměstnance

tis. Kč	2019	2020
Mzdové náklady celkem	32 745	35 261
Tvorba a použití rezerv (odměny, nevyčerpaná dovolená)	0	0
Náklady na sociální a zdravotní pojištění	10 805	11 608
Tvorba a použití rezerv – část soc. a zdrav. pojištění	0	0
Ostatní sociální náklady (příspěvky na penz. a živ. pojištění, stravování, zák. pojištění odpovědnosti)	3 268	3 144
Celkem	46 818	50 013

V roce 2020 nebyla použita rezerva na odměny zaměstnanců.

Z titulu funkcí v orgánech Společnosti byly členům v roce 2020 přiznány odměny na základě výkonu funkce ve výši 5.602 tis. Kč, v roce 2019 odměny činily 5.651 tis. Kč.

Statistika počtu zaměstnanců

	2018	2019	2020
Průměrný přepočtený počet zaměstnanců celkem	35	38	38
Z toho: počet členů statutárních orgánů	3	4	4

VI.7 Odpisy hmotného a nehmotného majetku

tis. Kč	2019	2020
Odpisy hmotného majetku	3 943	4 086
Odpisy nehmotného majetku	920	300
Celkem	4 863	4 386

VI.8 Tvorba a použití opravných položek k pohledávkám

V roce 2020 nebyly vytvořeny žádné opravné položky k pohledávkám.

VI.9 Rozpuštění opravných položek k účastem s rozhodujícím vlivem

O rozpuštění opravných položek nebylo v roce 2020 účtováno.

VI.10 Tvorba a použití opravných položek k účastem s rozhodujícím vlivem

V roce 2020 nebyly tvořeny žádné opravné položky k účastem s rozhodujícím nebo podstatným vlivem.

VI.11 Tvorba a použití ostatních rezerv

V roce 2020 byla použita rezerva na nevyčerpané zaměstnanecké benefity ve výši 215 tis. Kč.

K rozvahovému dni roku 2020 byla vytvořena rezerva na nevyčerpané zaměstnanecké benefity ve výši 316 tis. Kč, též viz samostatný bod „Rezervy“ této přílohy.

V roce 2020 byla použita rezerva na nevyčerpanou dovolenou ve výši 1 340 tis. Kč a zároveň byla vytvořena rezerva ve výši 1 844 tis. Kč.

VI.12 Podíl na ziscích účastí s rozhodujícím vlivem

O této položce nebylo v roce 2020 účtováno.

VI.13 Daň z příjmu

Odložená daň

Stejně jako v předchozích letech, vznikl i v roce 2020 dočasný zdanitelný rozdíl mezi účetní hodnotou aktiv a daňovou základnou aktiv, konkrétně rozdíl mezi účetní zůstatkovou hodnotou dlouhodobého hmotného majetku a daňovou zůstatkovou hodnotou tohoto majetku.

V roce 2020 vznikl také dočasný odčitatelný rozdíl mezi účetní hodnotou pasiv a daňovou základnou pasiv z důvodu tvorby rezerv na ostatní nevyčerpané zaměstnanecké benefity a tvorby rezerv na nevyčerpanou dovolenou zaměstnanců.

Společnost účtuje o dani z příjmu realizovatelné v budoucích obdobích jako o odložené daňové pohledávce, která vznikla kompenzací všech dočasných zdanitelných a odčitatelných rozdílů mezi účetními a daňovými hodnotami aktiv a pasiv.

Společnost předpokládá, že základ daně, proti kterému bude možno využít odčitatelné dočasné rozdíly je dosažitelný.

tis. Kč	2016	2017	2018	2019	2020
Účetní zůstatková hodnota majetku	19 041	14 660	8 404	5 512	9 681
Daňová zůstatková hodnota majetku	19 705	15 684	10 068	7 443	9 948
Zdanitelný dočasný rozdíl	664	1 024	1 664	1 931	267
Účetní hodnota rezervy	1 531	1 531	1 600	1 554	2 160
Daňová základna rezervy	0	0	0	0	0
Odčitatelný dočasný rozdíl	1 531	1 531	1 600	1 554	2 160
Daňová ztráta	0	0	0	0	0
Sazba daně z příjmu na příští období	19 %	19 %	19 %	19 %	19 %
Odložený daňový závazek	0	0	0	0	0
Odložená daň. pohledávka	417	485	620	662	461

Celkový náklad na daň z příjmu

Z důvodu rozdílného okamžiku sestavení účetní závěrky a okamžiku sestavení daňového přiznání k dani z příjmů právnických osob za zdaňovací období roku 2020, není ve výkazu zisku a ztráty v položce „Daň z příjmů“ vykázána skutečná výše splatné daně, ale pouze její výše očekávaná.



tis. Kč	2019	2020
Zisk před zdaněním	5 813	5 393
Celkem položky zvyšující základ daně	5 183	4 148
Celkem položky snižující základ daně	1 600	3 218
Upravený základ daně	9 396	6 323
Daňová ztráta minulých let	0	0
Výdaje na realizaci projektu výzkumu a vývoje	0	0
Upravený daňový základ	9 396	6 323
Ostatní úpravy základu daně (dary)	700	0
Základ daně z příjmu	8 695	6 323
Sazba daně z příjmů právnických osob	19 %	19 %
Sleva na dani	0	0
Daň z příjmů z běžné činnosti - splatná	1 652	1 201
Daň z příjmů z mimořádné činnosti - splatná	0	0
Daň z příjmů odložená	-42	201
Skutečně splatná daň z příjmu 2018/2019	1 725	1 652
Použití rezervy na daň z příjmu	-1 725	-1 652
Daň z příjmů celkem	1 610	1 402

VI.14 Zisk za účetní období po zdanění

tis. Kč	2019	2020
Zisk	4 203	3 991

VII. Ostatní informace

VII.1 Přehled činnosti obchodníka s cennými papíry a jejich zeměpisné určení

Společnost vykonává veškeré činnosti v České republice.

VII.2 Veřejná podpora

V roce 2020 Společnost nezískala žádnou veřejnou podporu.

VII.3 Roční úhrn čistého obrátu

V roce 2020 Společnost dosáhla obrátu 84 389 tis. Kč.

V roce 2019 Společnost dosáhla obrátu 79 415 tis. Kč.

VIII. Vztahy se spřízněnými stranami

V roce 2020 nebyly Společností poskytnuty žádné půjčky akcionářům ani zaměstnancům Společnosti. Nebyly také vydány žádné záruky za členy statutárních orgánů, dozorčí rady ani za zaměstnance podílející se na řízení účetní jednotky.

Fyzické osoby, jejichž výše podílu na základním kapitálu nebo hlasovacích právech RSJ Custody s.r.o. představuje alespoň 10 %:

Není

Spřízněné účetní jednotky:

Společnost RSJ Custody je součástí skupiny RSJ, která je tvořena a provázána s velkou řadou společností. V této zprávě uvádíme pouze ty společnosti, se kterými měla Společnost ve sledovaném období finanční vztahy.

Nadace RSJ
 RSJ a.s.
 RSJ Agro podfond
 RSJ Beta otevřený podílový fond
 RSJ Core podfond
 RSJ Development II podfond
 RSJ Development III podfond
 RSJ Development podfond
 RSJ Finance podfond
 RSJ Gradus podfond
 RSJ Industry podfond
 RSJ Investments investiční společnost a.s.
 RSJ Investments SICAV a.s.
 RSJ Land podfond
 RSJ Logistics Development podfond
 RSJ Organic podfond
 RSJ PE Insurtech podfond
 RSJ PE SICAV a.s.
 RSJ Prop Podfond
 RSJ Prop SICAV a.s.
 RSJ Property podfond
 RSJ Real Estate II podfond
 RSJ Real Estate podfond
 RSJ Securities a.s.
 RSJ Services s.r.o.
 RSJ Spectrum otevřený podílový fond
 RSJ Tech II otevřený podílový fond
 RSJ Tech otevřený podílový fond

Transakce se spřízněnými osobami

tis. Kč	31.12.2019	31.12.2020
Pohledávka a dohady (celkem)	24 738	36 178
Pohledávky z obchodních vztahů	22 214	26 574
Ostatní pohledávky	425	6 747
Dohadné účty aktivní	1 935	2 698



Náklady příštích období	164	159
Závazky a dohady (celkem)	6 130	9 454
Závazky z obchodních vztahů	953	563
Ostatní závazky	368	0
Dohadné účty pasivní	4 809	8 891
tis. Kč	2019	2020
Výnosy (celkem)	75 429	80 394
Evidence investičních nástrojů	82	75
Úschovy a správy CP	0	12
Depozitářské služby	174	1 856
Podnájem a související služby	543	457
Poskytování služeb ve skupině RSJ (účetní, BackOffice, IT, IS a podpůrné služby)	62 443	61 222
Administrace	11 739	16 334
Ostatní	0	438
Prodej majetku	448	0
Náklady (celkem)	3 568	3 717
Správní náklady – ost. sociální náklady	- 1 379	-579
Materiál	58	112
Podnájem + související služby	3 751	4 005
Ostatní služby	438	179
Ostatní provozní náklady	700	0

Částky v položce Správní náklady – Ostatní sociální náklady jsou vykázány mínusem, protože jde o přefakturace. Se spřízněnými stranami nemá Společnost žádné vztahy uzavřené za jiných než za obvyklých tržních podmínek.

IX. Události po datu účetní závěrky

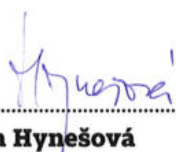
Vedení Společnosti, vzhledem ke zhoršení situace COVID-19 v prvních měsících roku 2021, zvážilo potenciální dopady na své aktivity a podnikání a dospělo k závěru, že nemají významný vliv na předpoklad nepřetržitého trvání podniku. Vzhledem k tomu byla účetní závěrka k 31. 12. 2020 zpracována za předpokladu, že Společnost bude nadále schopna pokračovat ve své činnosti.

K dalším významným událostem po datu účetní závěrky, které by měly vliv na její sestavení, nedošlo.

V Praze, dne 26. 4. 2021



Jan Dezort
jednatel společnosti



Romana Hynešová
jednatel společnosti

III. Informace pro účely dohledu ČNB

III.1 Údaje o finanční situaci

Individuální údaje (Kč)

Rozvaha - aktiva v základním členění

		31.12.2020
Aktiva celkem	m2/380	83 518 877
Pokladní hotovost, hotovost u centrálních bank a ostatní vklady na požádání	m2/010	19 564 601
Pokladní hotovost	m2/020	23 800
Ostatní vklady na požádání	m2/040	19 540 801
Finanční aktiva v naběhlé hodnotě	m2/181	26 556 567
Úvěry a jiné pohledávky	m2/183	26 556 567
Hmotná aktiva	m2/270	24 680 474
Pozemky, budovy a zařízení	m2/280	24 680 474
Nehmotná aktiva	m2/300	310 838
Ostatní nehmotná aktiva	m2/320	310 838
Daňové pohledávky	m2/330	960 945
Krátkodobé daňové pohledávky	m2/340	499 780
Odložené daňové pohledávky	m2/350	461 165
Ostatní aktiva	m2/360	11 445 452

Rozvaha - závazky a vlastní kapitál v základním členění

		31.12.2020
Vlastní kapitál a závazky celkem	m4/310	83 518 877
Závazky celkem	m3/300	40 333 852
Finanční závazky v naběhlé hodnotě	m3/110	16 968 611
Ostatní finanční závazky	m3/140	16 968 611
Rezervy	m3/170	2 160 430
Další rezervy	m3/230	2 160 430
Ostatní závazky	m3/280	21 204 811
Vlastní kapitál celkem	m4/300	43 185 025
Kapitál	m4/010	36 000 000
Splacený kapitál	m4/020	36 000 000
Jiný kapitál	m4/080	1 300 000
Nerozdělený zisk	m4/190	2 308 697
Zisk nebo ztráta připadající vlastníkům mateřského podniku	m4/250	3 576 328

Výkaz zisku nebo ztráty - přehled výnosů, nákladů, zisku nebo ztráty

		31.12.2020
Úrokové výnosy	m5/010	96 150
Ostatní aktiva	m5/080	96 150
Úrokové náklady	m5/090	564 935
Ostatní závazky	m5/140	564 935
Výnosy z poplatků a provizí	m5/200	113 400
Náklady na poplatky a provize	m5/210	21 727
Čisté kurzové rozdíly (zisk nebo (-) ztráta)	m5/310	116 236
Čisté zisky nebo (-) ztráty z odúčtování nefinančních aktiv	m5/330	
Ostatní provozní výnosy	m5/340	80 508 559
Jiné provozní náklady	m5/350	4 274 222
Celkové provozní výnosy (čisté)	m5/355	75 973 462
Správní náklady	m5/360	62 378 275
Náklady na zaměstnance	m5/370	50 618 884
Ostatní správní náklady	m5/380	11 759 391
Odpisy hmotných aktiv	m5/390	8 508 696
Pozemky, budovy a zařízení	m5/400	8 208 506
Ostatní nehmotná aktiva	m5/420	300 190
Ztráty ze znehodnocení nebo (-) jejich reverzování u finančních aktiv neoceňovaných reálnou hodnotou vykázanou do zisku nebo ztráty	m5/460	107 881
Finanční aktiva v naběhlé hodnotě	m5/491	107 881
Zisk nebo (-) ztráta před zdaněním z pokračujících činností	m5/610	4 978 610
Daňové náklady nebo (-) výnosy související se ziskem nebo ztrátou z pokračujících činností	m5/620	1 402 282
Zisk nebo (-) ztráta po zdanění z pokračujících činností	m5/630	3 576 328
Zisk nebo (-) ztráta za rok	m5/670	3 576 328

Podrozvaha

	tis. Kč	31.12.2019	31.12.2020
14. Hodnoty převzaté do úschovy, do správy a k uložení		9 875 937	12 586 725
Podrozvahová pasiva celkem		9 875 937	12 586 725

Společnost v roce 2020 sestavila výkazy pro účely dohledu ČNB za použití mezinárodních účetních standardů. Podle Zákona o účetnictví nemá Společnost povinnost použít pro účtování a sestavení účetní závěrky standardy IFRS, Společnost tak v roce 2020 postupovala dle českých účetních standardů.

Statutární výkazy a výkazy pro účely dohledu ČNB se vlivem IFRS úprav liší následovně:

IFRS 9 – finanční nástroje	snížení aktiv/pasiv o 335 tis. Kč	snížení HV BO o 108 tis. Kč
IFRS 16 – leasing	navýšení aktiv/pasiv o 14.061 tis. Kč	snížení HV BO o 307 tis. Kč
Celkem vliv IFRS	navýšení aktiv/pasiv o 13.726 tis. Kč	snížení HV BO o 415 tis. Kč

Poměrové ukazatele

Výpočet níže uvedených poměrových ukazatelů vychází z hodnot vykázaných k ultimu běžného účetního období. Společnost se stala obchodníkem s cennými papíry od roku 2017.

Ukazatel	2019	2020
Zadluženost I	29,80 %	48,29 %
Zadluženost II	42,44 %	93,40 %
Rentabilita průměrných aktiv	6,19 %	4,82 %
Rentabilita průměrného kapitálu Tier 1	8,89 %	8,58 %
Rentabilita tržeb	0,00 %	0,00 %
Evidenční stav zaměstnanců	38	39
Správní náklady na jednoho zaměstnance	1 553 tis. Kč	1 599 tis. Kč

Ukazatel návratnosti aktiv (čistý zisk/celková bilanční suma aktiv)

V roce 2019 činil 5,360 %, v roce 2020 činil 4,282 %.

III.2 Kapitál a kapitálové požadavky

Společnost v roce 2020 udržovala vnitřně stanovený kapitál ve smyslu §9a odst. 1 zákona č. 256/2004 Sb., o podnikání na kapitálovém trhu, v platném znění, s ohledem na rozsah aktivit a podstupovaná rizika na úrovni odpovídající pravidlům obezřetného podnikání ve smyslu vyhlášky č. 163/2014 Sb. o výkonu činnosti bank, spořitelních a úvěrních družstev a obchodníků s cennými papíry a zejména v souladu se směrnicí Evropského parlamentu a Rady č. 2013/36/EU (CRD IV) a nařízením Evropského parlamentu a Rady (EU) č. 575/2013, o obezřetnostech požadavcích na úvěrové instituce a investiční podniky (dále též jen „Nařízení EU“).

Vnitřně stanovený kapitál tedy Společnost udržovala na úrovni požadavků na kapitál stanovených na individuálním základě podle pravidel Nařízení EU navýšených o vnitřně stanovenou rizikovou přírážku.

Kapitál

Kapitál na individuálním základě se stanoví jako součet kmenového kapitálu tier 1, vedlejšího kapitálu tier 1 a kapitálu tier 2 upravených o obezřetnostní filtry a odpočty podle článků 32 až 35, 36, 56, 66 a 79 Nařízení EU.

Kapitál tier 1 (T1) je součtem kmenového kapitálu tier 1 a vedlejšího kapitálu tier 1 Společnosti.

Kmenový tier 1 (CET1) kapitál Společnosti se skládá z položek kmenového kapitálu tier 1 po provedení úprav vyžadovaných články 32 až 35, odpočtů podle článku 36 a uplatnění výjimek a alternativních postupů stanovených v člancích 48, 49 a 79 Nařízení EU.

Kmenový tier 1 kapitál zahrnuje zejména tyto položky:

- a) kapitálové nástroje, jsou-li splněny podmínky stanovené v článku 28 Nařízení EU,
- b) emisní ážio související s nástroji uvedenými v písmenu a),
- c) erozdělený zisk,
- d) kumulovaný ostatní úplný výsledek hospodaření,
- e) ostatní fondy.

Položky uvedené v písm. c) až e) se považují za kmenový kapitál tier 1 pouze tehdy, může-li je Společnost neomezeně a okamžitě použít na pokrytí rizik nebo ztrát ve chvíli, kdy se objeví.

Odpočty od položek kmenového kapitálu tier 1 jsou především:

- a) ztráty běžného účetního roku,
- b) nehmotná aktiva,
- c) odložené daňové pohledávky závislé na budoucím zisku,
- d) přímé, nepřímé a syntetické kapitálové investice do vlastních nástrojů zahrnovaných do CET1, včetně vlastních nástrojů zahrnovaných do CET1, které je instituce povinna odkoupit na základě skutečného nebo podmíněného závazku plynoucího z existující smlouvy,
- e) hodnota položek, které mají být odečteny od položek vedlejšího kapitálu tier 1 podle čl. 56 Nařízení EU, která přesahuje vedlejší kapitál tier 1 Společnosti,
- f) objem expozice u kvalifikovaných účastí mimo finanční sektor a dalších expozic uvedených v čl. 36 písm. k) Nařízení EU, kterým se má přiřadit riziková váha 1 250 %, pokud instituce odečítá tento objem expozice z objemu položek CET1 jako alternativní postup k použití rizikové váhy 1 250 %, a
- g) další odpočty uvedené v čl. 36 Nařízení EU.

Společnost nemá k datu sestavení účetní závěrky za rok 2020 žádnou účast v jiných společnostech.

Společnost k 31.12.2020 vykazuje odloženou daňovou pohledávku závislou na budoucím zisku a vyplývající z přechodných rozdílů ve výši 461 tis. Kč. Tato hodnota představuje hodnotu nižší než 10 % položek kmenového kapitálu, proto Společnost využila výjimku z odpočtu od položek kmenového kapitálu tier 1 dle článku 48 Nařízení EU a počítá k této položce pouze kapitálové požadavky (riziková váha 250 %).

Vedlejší tier 1 (AT1) kapitál Společnosti se skládá z položek vedlejšího kapitálu tier 1 po odpočtu položek uvedených v článku 56 a uplatnění článku 79.

Vedlejší tier 1 kapitál je tvořen těmito položkami:

- a) kapitálové nástroje za předpokladu splnění podmínek stanovených v čl. 52 odst. 1 Nařízení EU a nejsou položkami kmenového kapitálu tier 1 nebo kapitálu tier 2,
- b) emisní ážio související s nástroji uvedenými v písmenu a).

Odpočty od položek vedlejšího kapitálu tier 1 jsou především:

- a) přímé, nepřímé a syntetické kapitálové investice do vlastních nástrojů zahrnovaných do AT1 kapitálu, včetně vlastních nástrojů zahrnovaných do AT1, které by Společnost mohla být povinna odkoupit na základě stávajících smluvních závazků,
- b) přímé, nepřímé a syntetické kapitálové investice do nástrojů zahrnovaných do AT1 subjektů finančního sektoru, v nichž Společnost nemá významnou investici, určenou v souladu s čl. 60 Nařízení EU,
- c) hodnota položek, které mají být odečteny od položek kapitálu tier 2 podle čl. 66 Nařízení EU, která převyšuje kapitál tier 2 Společnosti,
- d) další odpočty uvedené v čl. 56 Nařízení EU.

Společnost nemá žádné nástroje, které by splňovaly podmínky pro zařazení do vedlejšího tier 1 kapitálu.

Kapitál tier 2 (T2) se skládá z položek kapitálu tier 2 po odpočtech uvedených v článku 66 a uplatnění článku 79 Nařízení EU.

Tier 2 kapitál je tvořen těmito položkami:

- a) kapitálové nástroje a podřízené půjčky za předpokladu splnění podmínek stanovených v čl. 63 Nařízení EU a současně nejsou položkami kmenového kapitálu tier 1 ani vedlejšího kapitálu tier 1,
- b) emisní ážio související s nástroji uvedenými v písmenu a),
- c) obecné úpravy o úvěrové riziko bez zohlednění daňových účinků do výše 1,25 % objemu rizikově vážených expozic vypočítaného podle části třetí hlavy II kapitoly 2 Nařízení EU.

Odpočty od položek kapitálu tier 2 jsou uvedeny v článku 66 Nařízení EU.

Společnost nevykazuje k 31.12.2020 zůstatek podřízených půjček poskytnutých Společnosti akcionáři RSJ a.s., které by bylo možné zahrnout do tier 2 kapitálu.

Kapitálové požadavky

Požadovaná úroveň kapitálu

S výhradou požadavků na počáteční kapitál Společnosti a výjimkou pro malá obchodní portfolia musí Společnost neustále splňovat tyto požadavky na kapitál:

- a) poměr kmenového kapitálu tier 1 ve výši 4,5 %,
- b) kapitálový poměr tier 1 ve výši 6 %,
- c) celkový kapitálový poměr ve výši 8 %.

Výpočet kapitálových poměrů:

- a) poměr kmenového kapitálu tier 1 je CET1 kapitál vyjádřený jako procentní podíl celkového objemu rizikové expozice,
- b) kapitálový poměr tier 1 je T1 kapitál vyjádřený jako procentní podíl celkového objemu rizikové expozice,
- c) celkový kapitálový poměr je kapitál Společnosti vyjádřený jako procentní podíl celkového objemu rizikové expozice.

Celkový objem rizikové expozice Společnosti je stanoven jako vyšší z hodnot

- a) součtu objemu rizikově vážených expozic pro úvěrové riziko a požadavků na kapitál stanovených k tržnímu riziku,
- b) kapitálového požadavku založeného na fixních režijních nákladech vynásobeného koeficientem 12,5.

V roce 2020 stanovovala společnost kapitálový požadavek (a tedy i celkovou rizikovou expozici) na základě fixních režijních nákladů.

Kapitálové požadavky k úvěrovému riziku

Pro výpočet objemů svých rizikově vážených expozic používá Společnost standardizovaný přístup ve smyslu Nařízení EU.

Kapitálové požadavky tržnímu riziku zahrnují:

- a) kapitálové požadavky k pozičnímu riziku,
- b) kapitálové požadavky k měnovému riziku,
- c) kapitálové požadavky ke komoditnímu riziku.

Pro výpočet objemů svých rizikově vážených expozic používá Společnost standardizovaný přístup ve smyslu Nařízení EU.

Údaje o kapitálu a kapitálových požadavcích
a) podle článku 437 odst. 1) písm. a) Nařízení EU č. 575/2013

Kapitál	31.12.2019	31.12.2020
Kapitál	47 187 106	37 997 859
Tier 1 (T1) kapitál	47 187 106	37 997 859
Kmenový Tier 1 (CET1) kapitál	47 187 106	37 997 859
Nástroje použitelné pro CET1 kapitál	36 000 000	36 000 000
Splacené CET1 nástroje	36 000 000	36 000 000
Nerozdělený zisk/neuhrazená ztráta za před. období	11 539 446	2 308 697
Ostatní rezervní fondy	0	0
(-) Jiná nehmotná aktiva	-352 340	-310 838

b) podle článku 438 písm. c) až f) Nařízení EU č. 575/2013

		31.12.2019	31.12.2020
V případě institucí, které počítají objem rizikově vážených expozic podle části třetí hlavy II kapitoly 2, 8 % objemu rizikově vážených expozic pro každou kategorii expozic uvedenou v článku 112 Nařízení EU	Expozice vůči centrálním vládám a bankám	132 415	92 233
	Expozice vůči institucím	746 980	671 618
	Expozice vůči podnikům	352 137	444 538
	Ostatní expozice	1 843 880	2 802 049
Kapitálové požadavky vypočítané podle čl. 92 odst. 3 písm. c) Nařízení EU	K měnovému riziku	262 243	49 108
Kapitálové požadavky vypočítané podle části třetí hlavy III kapitol 2,3 a 4 Nařízení EU	Kapitálový požadavek podle hlavy III kapitoly 2 Nařízení EU	0	0

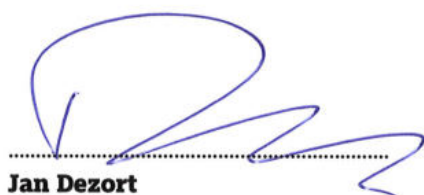
Objem dodatečné rizikové expozice z důvodu uplatňování režijních nákladů činí 184.294.223 Kč. V roce 2019 tato částka činila 182.798.643 Kč.

Kapitálová přiměřenost RSJ Custody s.r.o. dlouhodobě převyšuje základní úroveň 8 %, kterou vyžaduje po Společnosti ČNB.



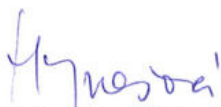
Kapitálové poměry (%)	31.12.2019	31.12.2020
Kapitálový poměr pro kmenový kapitál tier 1	21,017 %	16,167 %
Kapitálový poměr pro kapitál tier 1	21,017 %	16,167 %
Kapitálový poměr pro celkový kapitál	21,017 %	16,167 %

V Praze, dne 26.4.2021



Jan Dezort

jednatel společnosti



Romana Hynešová

jednatelka společnosti

IV. Zpráva statutárního orgánu o vztazích mezi ovládající osobou a Ovládanou osobou a mezi Ovládanou osobou a osobami ovládanými stejnou ovládající osobou za rok 2020



ZPRÁVA STATUTÁRNÍHO ORGÁNU

o vztazích mezi ovládající osobou a osobou ovládanou a mezi ovládanou osobou a osobami ovládanými stejnou ovládající osobou za rok 2020

RSJ Custody s.r.o.
Na Florenci 2116/15
110 00 Praha 1 Nové Město
IČO: 026 03 900

Obsah

- I. Struktura vztahů mezi ovládající osobou a Ovládanou osobou a mezi Ovládanou osobou a osobami ovládanými stejnou ovládající osobou
- II. Úloha Ovládané osoby a způsob ovládnání
- III. Přehled jednání učiněných v posledním účetním období, která byla učiněna na popud nebo v zájmu Ovládajících osob nebo jimi ovládaných osob, pokud se takovéto jednání týkalo majetku, který přesahuje 10 % vlastního kapitálu Ovládané osoby zjištěného podle účetní závěrky
- IV. Přehled vzájemných smluv mezi Ovládanou osobou a Ovládajícími osobami nebo mezi Ovládanou osobou a Ostatními ovládanými osobami
- V. Zhodnocení výhod a nevýhod plynoucích ze vztahů mezi Ovládajícími osobami a Ovládanou osobou a mezi Ovládanou osobou a dalšími Ovládanými osobami, zda přetrvávají výhody nebo nevýhody a jaká z toho pro Ovládanou osobu plynou rizika, zda a jakým způsobem a v jakém období byla nebo bude vyrovnána případná újma
- VI. Závěr

ZPRÁVA STATUTÁRNÍHO ORGÁNU

o vztazích mezi ovládající osobou a osobou ovládanou a mezi ovládanou osobou a osobami ovládanými
stejnou ovládající osobou za rok 2020

dle § 82 zák. č. 90/2012 Sb., o obchodních společnostech a družstvech, v platném znění (dále jen „ZOK“)
(dále jen „Zpráva o vztazích za rok 2020“)

Statutární orgán RSJ Custody s.r.o., IČO: 026 03 900, se sídlem Na Florenci 2116/15, Nové Město, 110 00 Praha 1, zapsané v obchodním rejstříku vedeném Městským soudem v Praze, oddíl C, vložka 220809 (dále v textu jen „Ovládaná osoba“), tímto jako statutární orgán Ovládané osoby v souladu s ust. § 82 ZOK vypracoval a schválil následující Zprávu o vztazích za rok 2020.

Při zpracování této Zprávy o vztazích za rok 2020 statutární orgán vycházel ze znalostí a informací jemu dostupných ke dni vyhotovení Zprávy o vztazích za rok 2020, jejichž získání bylo možné po něm, jako po statutárním orgánu Ovládané osoby, spravedlivě požadovat.

I. Struktura vztahů mezi ovládající osobou a Ovládanou osobou a mezi Ovládanou osobou a osobami ovládanými stejnou ovládající osobou

I.1 Ovládaná osoba a zpracovatel Zprávy o vztazích za rok 2020

Obchodní firma: **RSJ Custody s.r.o.**

IČO: 026 03 900

Sídlo: Na Florenci 2116/15, Nové Město, 110 00 Praha 1

zapsána v obchodním rejstříku vedeném Městským soudem v Praze, oddíl C, vložka 220809.

I.2 Ovládající osoby

S ohledem na to, že níže vypsání akcionáři vlastní 100 % akcií společnosti:

Obchodní firma: **RSJ a.s.,**

Sídlo: Na Florenci 2116/15, Nové Město, 110 00 Praha 1,

IČO: 063 24 720,

zapsané v obchodním rejstříku vedeném Městským soudem v Praze, oddíl B, vložka 22737

(dále též „RSJ a.s.“),

kteřá vlastní 100% obchodní podíl v Ovládané osobě a z tohoto důvodu má 100% podíl na hlasovacích právech v Ovládané osobě,

jednají při výkonu práv a povinností spojených se 100% podílem na hlasovacích právech v RSJ a.s. ve shodě za účelem jednotného ovládnutí RSJ a.s. a nepřímo tak ovládají Ovládanou osobu,

jsou ve smyslu ustanovení § 74 ZOK a násl. považováni za ovládající osoby.

Ovládající osoby:

Jméno: **Karel Janeček**
Trvalé bydliště: Lázeňská 285/11, Malá Strana, 118 00 Praha 1
Datum narození: 26. 7. 1973
Podíl na hlasovacích právech RSJ a.s.:
1. 1. 2020 – 31. 12. 2020 23,61 %

Jméno: **Libor Winkler**
Trvalé bydliště: V Zálesí 761/5, Hlubočepy, 154 00 Praha 5
Datum narození: 18. 9. 1960
Podíl na hlasovacích právech RSJ a.s.:
1. 1. 2020 – 31. 12. 2020 13,99 %

Jméno: **Bronislav Kandřík**
Trvalé bydliště: V Šáreckém údolí 2800, Dejvice, 164 00 Praha 6
Datum narození: 9. 1. 1981
Podíl na hlasovacích právech RSJ a.s.:
1. 1. 2020 – 31. 12. 2020 10,61 %

Jméno: **Michal Šaňák**
Trvalé bydliště: Naardenská 668/13, Liboc, 162 00 Praha 6
Datum narození: 25. 1. 1979
Podíl na hlasovacích právech RSJ a.s.:
1. 1. 2020 – 31. 12. 2020 10,61 %

Jméno: **Anton Tyutin**
Trvalé bydliště: Naardenská 665/3, Liboc, 162 00 Praha 6
Datum narození: 10. 3. 1972
Podíl na hlasovacích právech RSJ a.s.:
1. 1. 2020 – 31. 12. 2020 10,61 %

Jméno: **Václav Dejčmar**
Trvalé bydliště: Národní 116/20, Nové Město, 110 00 Praha 1
Datum narození: 17. 8. 1976
Podíl na hlasovacích právech RSJ a.s.:
1. 1. 2020 – 31. 12. 2020 10,00 %

Jméno: **Petr Altman**
Trvalé bydliště: U Krčského nádraží 226/11, Krč, 140 00 Praha 4
Datum narození: 11. 7. 1980
Podíl na hlasovacích právech RSJ a.s.:
1. 1. 2020 – 31. 12. 2020 8,09 %

Jméno: **Jakub Petrásek**
Trvalé bydliště: Myslivečkova 1568/20, Břevnov, 162 00 Praha 6
Datum narození: 12. 3. 1984
Podíl na hlasovacích právech RSJ a.s.:
1. 1. 2020 – 31. 12. 2020 8,09 %

Jméno: **Tomáš Janeček**
Trvalé bydliště: U Třetí baterie 1048/21, Břevnov, 162 00 Praha 6
Datum narození: 3. 8. 1974
Podíl na hlasovacích právech RSJ a.s.:
1. 1. 2020 – 31. 12. 2020 1,88 %

Jméno: **Ing. Karel Janeček**
Trvalé bydliště: Janáčkova 1833/47A, 323 00 Plzeň 1
Datum narození: 3. 8. 1951
Podíl na hlasovacích právech RSJ a.s.:
1. 1. 2020 – 31. 12. 2020 1,51 %

Jméno: **Martin Ducháček**
Trvalé bydliště: Nad Kaplankou 2764/2a, Dejvice, 160 00 Praha 6
Datum narození: 12. 6. 1982
Podíl na hlasovacích právech RSJ a.s.:
1. 1. 2020 – 31. 12. 2020 1 %

(dále jen „Ovládající osoby“)

I.3 Ostatní osoby ovládané Ovládajícími osobami

1. ADVANCED SYSTEM s.r.o., IČO: 290 37 689, se sídlem Na Florenci 2116/15, Nové Město, 110 00 Praha 1, zapsaná v obchodním rejstříku vedeném u Městského soudu v Praze, oddíl C, vložka 161849 („ADVANCED SYSTEM s.r.o.“)
2. Air 21 s.r.o., IČO: 246 91 097, se sídlem Sedloňovská 27/1, Koloděje, 190 16 Praha 9, zapsaná v obchodním rejstříku vedeném u Městského soudu v Praze, oddíl C, vložka 166432 („Air 21 s.r.o.“)
3. AKMIT s.r.o., IČO: 281 81 123, se sídlem Na Florenci 2116/15, Nové Město, 110 00 Praha 1, zapsaná v obchodním rejstříku vedeném u Městského soudu v Praze, oddíl C, vložka 131103 („AKMIT s.r.o.“)
4. ALEGRO-INVEST, a.s., IČO: 256 04 244, se sídlem Na Florenci 2116/15, Nové Město, 110 00 Praha 1, zapsaná v obchodním rejstříku vedeném u Městského soudu v Praze, oddíl B, vložka 4914 („ALEGRO-INVEST, a.s.“)
5. AL.21 s.r.o., IČO: 042 41 126, se sídlem Vyšehradská 320/49, Nové Město, 128 00 Praha 2, zapsaná v obchodním rejstříku vedeném u Městského soudu v Praze, oddíl C, vložka 244475 („AL.21 s.r.o.“)
6. AllOrganic s.r.o., IČO: 060 41 809, se sídlem Nad Kaplankou 2764/2a, Dejvice, 160 00 Praha 6, zapsaná v obchodním rejstříku vedeném u Městského soudu v Praze, oddíl C, vložka 275072 („AllOrganic s.r.o.“)
7. APPLICAN INT. s.r.o., IČO: 028 65 378, se sídlem Brigádníků 2981/199, Strašnice, 100 00 Praha 10, zapsaná v obchodním rejstříku vedeném u Městského soudu v Praze, oddíl C, vložka 224602 („APPLICAN INT. s.r.o.“)
8. Artebiz, s.r.o., IČO: 047 52 791, se sídlem Tržiště 366/13, Malá Strana, 118 00 Praha 1, zapsaná v obchodním rejstříku vedeném u Městského soudu v Praze, oddíl C, vložka 253006 („Artebiz, s.r.o.“)
9. ASSET CENTER a.s., IČO: 282 23 268, se sídlem Na Florenci 2116/15, Nové Město, 110 00 Praha 1, zapsaná v obchodním rejstříku vedeném u Městského soudu v Praze, oddíl B, vložka 13780 („ASSET CENTER a.s.“)
10. AWIK House Production, s.r.o., IČO: 144 97 417, se sídlem U Blatenského mostu 1325, Strakonice I, 386 01 Strakonice, zapsaná v obchodním rejstříku vedeném u Krajského soudu v Českých Budějovicích, oddíl C, vložka 876, v konkursu („AWIK House Production, s.r.o.“)
11. Axention one s.r.o., IČO: 241 95 481, se sídlem Na Florenci 2116/15, Nové Město, 110 00 Praha 1, zapsaná v obchodním rejstříku vedeném u Městského soudu v Praze, oddíl C, vložka 187591 („Axention one s.r.o.“)
12. Back swing s.r.o., IČO: 290 22 568, se sídlem Na Florenci 2116/15, Nové Město, 110 00 Praha 1, zapsaná v obchodním rejstříku vedeném u Městského soudu v Praze, oddíl C, vložka 160617 („Back swing s.r.o.“)
13. BBase s.r.o., IČO: 050 41 716, se sídlem Pernerova 676/51, Karlín, 186 00 Praha 8, zapsaná v obchodním rejstříku vedeném u Městského soudu v Praze, oddíl C, vložka 257419 („BBase s.r.o.“)

14. Beach Resorts Investment Limited, registrační číslo 066 98 474, se sídlem 10 Queen Street Place, London, United Kingdom, EC4R 1AG, Spojené království Velké Británie a Severního Irsku („Beach Resorts Investment Limited“)
15. Biofarma Hostěrádky s.r.o., IČO: 049 07 477, se sídlem Na Florenci 2116/15, Nové Město, 110 00 Praha 1, zapsaná v obchodním rejstříku vedeném u Městského soudu v Praze, oddíl C, vložka 255488 („Biofarma Hostěrádky s.r.o.“)
16. Biofarma Olešná s.r.o., IČO: 035 42 882, se sídlem Na Florenci 2116/15, Nové Město, 110 00 Praha 1, zapsaná v obchodním rejstříku vedeném u Městského soudu v Praze, oddíl C, vložka 233437 („Biofarma Olešná s.r.o.“)
17. Biofarma Skřeneň s.r.o., IČO: 036 98 823, se sídlem Na Florenci 2116/15, Nové Město, 110 00 Praha 1, zapsaná v obchodním rejstříku vedeném u Městského soudu v Praze, oddíl C, vložka 236520 („Biofarma Skřeneň s.r.o.“)
18. BLOOMING s.r.o., IČO: 289 84 552, se sídlem Na Florenci 2116/15, Nové Město, 110 00 Praha 1, zapsaná v obchodním rejstříku vedeném u Městského soudu v Praze, oddíl C, vložka 157845 („BLOOMING s.r.o.“)
19. Brobosu Properties s.r.o., IČO: 284 08 276, se sídlem Revoluční 30, Nové Město, 110 00 Praha 1, zapsaná v obchodním rejstříku vedeném u Městského soudu v Praze, oddíl C, vložka 139385 („Brobosu Properties s.r.o.“)
20. Byznys 21 s.r.o., IČO: 068 16 339, se sídlem Zapova 1559/18, Smíchov, 150 00 Praha 5, zapsaná v obchodním rejstříku vedeném u Městského soudu v Praze, oddíl C, vložka 289475 („Byznys 21 s.r.o.“)
21. Capac Ventures s.r.o., IČO: 074 48 139, se sídlem Pernerova 676/51, Karlín, 186 00 Praha 8, zapsaná v obchodním rejstříku vedeném u Městského soudu v Praze, oddíl C, vložka 301204 („Capac Ventures s.r.o.“) – Capac Ventures s.r.o. ovládána v období od 4. 11. 2020
22. Cafedu s.r.o., IČO: 015 93 404, se sídlem Škrétova 490/12, Vinohrady, 120 00 Praha 2, zapsaná v obchodním rejstříku vedeném u Městského soudu v Praze, oddíl C, vložka 208936 („Cafedu s.r.o.“)
23. CB21 Pharma, s.r.o., IČO: 075 63 094, se sídlem Studentská 812/6, Bohunice, 625 00 Brno, zapsaná v obchodním rejstříku vedeném u Krajského soudu v Brně, oddíl C, vložka 108810 („CB21 Pharma, s.r.o.“)
24. Centrum Pivovar a.s., IČO: 281 92 460, se sídlem Na Florenci 2116/15, Nové Město, 110 00 Praha 1, zapsaná v obchodním rejstříku vedeném u Městského soudu v Praze, oddíl B, vložka 12780 („Centrum Pivovar a.s.“)
25. Cínovecká deponie, a.s., IČO: 278 92 051, se sídlem Sofijská 2/3, Děčín VI-Letná, 405 02 Děčín, zapsaná v obchodním rejstříku vedeném u Krajského soudu v Ústí nad Labem, oddíl B, vložka 2800 („Cínovecká deponie, a.s.“)
26. Colius s.r.o., IČO: 029 81 742, se sídlem Na Florenci 2116/15, Nové Město, 110 00 Praha 1, zapsaná v obchodním rejstříku vedeném u Městského soudu v Praze, oddíl C, vložka 225927 („Colius s.r.o.“)
27. Czech Development, S. de R.L. de C.V., registrační číslo 20061, se sídlem Avenida 10 sur lote 1 local 13 Playacar fase i Playa Delcarmen Quintana roo 7, Mexiko („Czech Development, S. de R.L. de C.V.“)
28. Czechoslovak Models s.r.o., IČO: 471 22 927, se sídlem Vejvodova 444/6, Staré Město, 110 00 Praha 1, zapsaná v obchodním rejstříku vedeném u Městského soudu v Praze, oddíl C, vložka 13480 („Czechoslovak Models s.r.o.“)
29. Delta Simulation, a.s., IČO: 019 73 410, se sídlem Heleny Malířové 285/2, Břevnov, 169 00 Praha 6, zapsaná v obchodním rejstříku vedeném u Městského soudu v Praze, oddíl B, vložka 23548 („Delta Simulation, a.s.“)
30. Demokracie 2.1 s.r.o., IČO: 036 80 941, se sídlem Zapova 1559/18, Smíchov, 150 00 Praha 5, zapsaná v obchodním rejstříku vedeném u Městského soudu v Praze, oddíl C, vložka 236242 („Demokracie 2.1 s.r.o.“)
31. Děčínský pivovar s.r.o., IČO: 038 34 662, se sídlem Na Florenci 2116/15, Nové Město, 110 00 Praha 1, zapsaná v obchodním rejstříku vedeném u Městského soudu v Praze, oddíl C, vložka 238336 („Děčínský pivovar s.r.o.“)
32. Dobrá Vinice, a.s., IČO: 453 15 850, se sídlem Nový Šaldorf č.ev. 80, 671 81 Nový Šaldorf-Sedlešovice, zapsaná v obchodním rejstříku vedeném u Krajského soudu v Brně, oddíl B, vložka 7290 („Dobrá Vinice, a.s.“)

33. DOBRÁ VINICE vinařství s.r.o., IČO: 251 47 447, se sídlem Nový Šaldorf č.ev. 80, 671 81 Nový Šaldorf-Sedlešovice, zapsaná v obchodním rejstříku vedeném u Krajského soudu v Brně, oddíl C, vložka 104375 („DOBRÁ VINICE vinařství s.r.o.“)
34. DOX PRAGUE, a.s., IČO: 271 77 718, se sídlem Poupětova 793/1, Holešovice, 170 00 Praha 7, zapsaná v obchodním rejstříku vedeném u Městského soudu v Praze, oddíl B, vložka 9544 („DOX PRAGUE, a.s.“)
35. Dračí hnízdo 1221 s.r.o., IČO: 096 55 221, se sídlem Lázeňská 285/11, Malá Strana, 118 00 Praha 1, zapsaná v obchodním rejstříku vedeném u Městského soudu v Praze, oddíl C, vložka 339771 („Dračí hnízdo 1221 s.r.o.“) – Dračí hnízdo 1221 s.r.o. ovládána v období od 5. 11. 2020
36. DV Distribution s.r.o., IČO: 261 60 188, se sídlem Nový Šaldorf č.ev. 80, 671 81 Nový Šaldorf-Sedlešovice, zapsaná v obchodním rejstříku vedeném u Krajského soudu v Brně, oddíl C, vložka 87544 („DV Distribution s.r.o.“)
37. Fenomén 21 s.r.o., IČO: 061 21 730, se sídlem Sedloňovská 27/1, Koloděje, 190 16 Praha 9, zapsaná v obchodním rejstříku vedeném u Městského soudu v Praze, oddíl C, vložka 276526 („Fenomén 21 s.r.o.“)
38. Field Restaurant s.r.o., IČO: 023 16 421, se sídlem U milosrdných 852/12, Staré Město, 110 00 Praha 1, zapsaná v obchodním rejstříku vedeném u Městského soudu v Praze, oddíl C, vložka 217804 („Field Restaurant s.r.o.“)
39. Fond 21 s.r.o., IČO: 068 16 169, se sídlem Zapova 1559/18, Smíchov, 150 00 Praha 5, zapsaná v obchodním rejstříku vedeném u Městského soudu v Praze, oddíl C, vložka 289470 („Fond 21 s.r.o.“)
40. František Král, organic s.r.o., IČO: 055 90 698, se sídlem Lidická 3498/142, 690 03 Břeclav, zapsaná v obchodním rejstříku vedeném u Krajského soudu v Brně, oddíl C, vložka 96474 („František Král, organic s.r.o.“) – František Král, organic s.r.o. ovládána v období od 15. 12. 2020
41. Gravelli s.r.o., IČO: 294 41 200, se sídlem Pod Harfou 3/3, Vysočany, 190 00 Praha 9, zapsaná v obchodním rejstříku vedeném u Městského soudu v Praze, oddíl C, vložka 233128 („Gravelli s.r.o.“)
42. Green Heat s.r.o., IČO: 070 83 866, se sídlem Na Florenci 2116/15, Nové Město, 110 00 Praha 1, zapsaná v obchodním rejstříku vedeném u Městského soudu v Praze, oddíl C, vložka 294407 („Green Heat s.r.o.“) – Green Heat s.r.o. ovládána v období od 6. 5. 2020
43. GVW s.r.o., IČO: 087 97 323, se sídlem Slunná 541/27, Střešovice, 162 00 Praha 6, zapsaná v obchodním rejstříku vedeném u Městského soudu v Praze, oddíl C, vložka 325509 („GVW s.r.o.“)
44. Gymnázium Duhovka s.r.o., IČO: 251 07 186, se sídlem Ortenovo náměstí 1275/34, Holešovice, 170 00 Praha 7, zapsaná v obchodním rejstříku vedeném u Městského soudu v Praze, oddíl C, vložka 50188 („Gymnázium Duhovka s.r.o.“)
45. Holomotion s.r.o., IČO: 088 63 377, se sídlem Kamenická 673/5, Holešovice, 170 00 Praha 7, zapsaná v obchodním rejstříku vedeném u Městského soudu v Praze, oddíl C, vložka 326606 („Holomotion s.r.o.“) – Holomotion s.r.o. ovládána v období od 20. 1. 2020
46. Hopsárium Děčín s.r.o., IČO: 024 89 139, se sídlem Sofijská 2/3, Děčín VI-Letná, 405 02 Děčín, zapsaná v obchodním rejstříku vedeném u Krajského soudu v Ústí nad Labem, oddíl C, vložka 33676 („Hopsárium Děčín s.r.o.“)
47. HOSHINO THERAPY CLINIC s.r.o., IČO: 045 53 411, se sídlem Dusíkova 1589/6, Břevnov, 162 00 Praha 6, zapsaná v obchodním rejstříku vedeném u Městského soudu v Praze, oddíl C, vložka 249437 („HOSHINO THERAPY CLINIC s.r.o.“)
48. HZY Czech, s.r.o., IČO: 291 33 921, se sídlem Na Florenci 2116/15, Nové Město, 110 00 Praha 1, zapsaná v obchodním rejstříku vedeném u Městského soudu v Praze, oddíl C, vložka 202640 („HZY Czech, s.r.o.“)
49. JKT Technik, spol. s r.o., IČO: 252 05 854, se sídlem Keřová 360/7, Severní Předměstí, 301 00 Plzeň, zapsaná v obchodním rejstříku vedeném u Krajského soudu v Plzni, oddíl C, vložka 8230 („JKT Technik, spol. s r.o.“)
50. JKW CAPITAL LTD, registrační číslo 4692394, se sídlem C/o 817, Carroll Street 2a, Brooklyn, New York 11215, USA („JKW CAPITAL LTD“)
51. JK – EU Invest s.r.o., IČO: 291 05 528, se sídlem Keřová 360/7, Severní Předměstí, 301 00 Plzeň, zapsaná v obchodním rejstříku vedeném u Krajského soudu v Plzni, oddíl C, vložka 25067 („JK – EU Invest s.r.o.“)
52. JRD Kappa s.r.o., IČO: 097 09 991, se sídlem Korunní 810/104, Vinohrady, 101 00 Praha 10, zapsaná v obchodním rejstříku vedeném u Městského soudu v Praze, oddíl C, vložka 340915 („JRD Kappa s.r.o.“) – JRD Kappa s.r.o. ovládána v období od 30. 11. 2020

53. JRD Zeta s.r.o., IČO: 072 15 924, se sídlem Korunní 810/104, Vinohrady, 101 00 Praha 10, zapsaná v obchodním rejstříku vedeném u Městského soudu v Praze, oddíl C, vložka 296922 („JRD Zeta s.r.o.“) – JRD Zeta s.r.o. ovládána v období od 6. 2. 2020
54. Kancelář Karla Janečka s.r.o., IČO: 024 70 969, se sídlem Zapova 1559/18, Smíchov, 150 00 Praha 5, zapsaná v obchodním rejstříku vedeném u Městského soudu v Praze, oddíl C, vložka 219699 („Kancelář Karla Janečka s.r.o.“)
55. Kendwa Beach Resorts Limited, registrační číslo L13662008, se sídlem P.O. Box 3381, Shangani Post Office, Kendwa, Zanzibar, Tanzánie („Kendwa Beach Resorts Limited“)
56. KJ Production 21 s.r.o., IČO: 064 59 978, se sídlem Milady Horákové 382/75, Holešovice, 170 00 Praha 7, zapsaná v obchodním rejstříku vedeném u Městského soudu v Praze, oddíl C, vložka 282559 („KJ Production 21 s.r.o.“)
57. K&K Learning s.r.o., IČO: 045 45 826, se sídlem Pernerova 676/51, Karlín, 186 00 Praha 8, zapsaná v obchodním rejstříku vedeném u Městského soudu v Praze, oddíl C, vložka 249436 („K&k Learning s.r.o.“)
58. LiCrete s.r.o., IČO: 019 32 365, se sídlem Pod Harfou 3/3, Vysočany, 190 00 Praha 9, zapsaná v obchodním rejstříku vedeném u Městského soudu v Praze, oddíl C, vložka 326811 („LiCrete s.r.o.“) – podíl Václava Dejčmara ve společnosti Gravelli s.r.o., která má 40% podíl ve společnosti LiCrete s.r.o., přešel k 21. 1. 2021 na jiného společníka společnosti
59. L&P Communications Consulting Management s.r.o., IČO: 080 35 661, se sídlem Na Florenci 2116/15, Nové Město, 110 00 Praha 1, zapsaná v obchodním rejstříku vedeném u Městského soudu v Praze, oddíl C, vložka 311922 („L&P Communications Consulting Management s.r.o.“) – podíl ve společnosti byl 4. 9. 2020 převeden na Petru Musilovou
60. Metronome Production s.r.o., IČO: 046 58 639, se sídlem Slunná 541/27, Střešovice, 162 00 Praha 6, zapsaná v obchodním rejstříku vedeném u Městského soudu v Praze, oddíl C, vložka 251541 („Metronome Production s.r.o.“)
61. MICHLE 501 s.r.o., IČO: 046 00 037, se sídlem Korunní 810/104, Vinohrady, 101 00 Praha 10, zapsaná v obchodním rejstříku vedeném u Městského soudu v Praze, oddíl C, vložka 268834 („MICHLE 501 s.r.o.“) – MICHLE 501 s.r.o. ovládána v období od 26. 3. 2020
62. MojeBublínky s.r.o., IČO: 045 09 102, se sídlem Pernerova 676/51, Karlín, 186 00 Praha 8, zapsaná v obchodním rejstříku vedeném u Městského soudu v Praze, oddíl C, vložka 248689 („MojeBublínky s.r.o.“)
63. MOSTEK distribuce s.r.o., IČO: 037 62 378, se sídlem Na Florenci 2116/15, Nové Město, 110 00 Praha 1, zapsaná v obchodním rejstříku vedeném u Městského soudu v Praze, oddíl C, vložka 237372 („MOSTEK distribuce s.r.o.“)
64. MOSTEK energo s.r.o., IČO: 275 58 797, se sídlem Na Florenci 2116/15, Nové Město, 110 00 Praha 1, zapsaná v obchodním rejstříku vedeném u Městského soudu v Praze, oddíl C, vložka 230151 („MOSTEK energo s.r.o.“)
65. NZF 1 s.r.o., IČO: 094 14 681, se sídlem Kafkova 605/16, Dejvice, 160 00 Praha 6, zapsaná v obchodním rejstříku vedeném u Městského soudu v Praze, oddíl C, vložka 336008 („NZF 1 s.r.o.“) – NZF 1 s.r.o. ovládána v období od 13. 8. 2020
66. Pašerácká 1818 s.r.o., IČO: 097 35 119, se sídlem Kaprova 42/14, Staré Město, 110 00 Praha 1, zapsaná v obchodním rejstříku vedeném u Městského soudu v Praze, oddíl C, vložka 341447 („Pašerácká 1818 s.r.o.“) – Pašerácká 1818 s.r.o. ovládána v období od 8. 12. 2020
67. Pilot 21, a.s., IČO: 029 98 351, se sídlem Heleny Malířové 285/2, Břevnov, 169 00 Praha 6, zapsaná v obchodním rejstříku vedeném u Městského soudu v Praze, oddíl B, vložka 22638 („Pilot 21, a.s.“)
68. Pivovarská restaurace CPD s.r.o., IČO: 024 94 361, se sídlem Na Florenci 2116/15, Nové Město, 110 00 Praha 1, zapsaná v obchodním rejstříku vedeném u Městského soudu v Praze, oddíl C, vložka 228753 („Pivovarská restaurace CPD s.r.o.“)
69. Projekt Mojžírovo s.r.o., IČO: 283 51 398, se sídlem Na Florenci 2116/15, Nové Město, 110 00 Praha 1, zapsaná v obchodním rejstříku vedeném u Městského soudu v Praze, oddíl C, vložka 171862 („Projekt Mojžírovo s.r.o.“)
70. Pro arte, investiční fond s proměnným základním kapitálem, a.s., IČO: 242 47 464, se sídlem Tržiště 366/13, Malá Strana, 118 00 Praha 1, zapsaný v obchodním rejstříku vedeném u Městského soudu v Praze, oddíl B, vložka 18380 („Pro arte, investiční fond s proměnným základním kapitálem, a.s.“)

71. Pro arte I, s.r.o., IČO: 080 39 585, se sídlem Tržiště 366/13, Malá Strana, 118 00 Praha 1, zapsaná v obchodním rejstříku vedeném u Městského soudu v Praze, oddíl C, vložka 310372 („Pro arte I, s.r.o.“)
72. PROTEOTHERA, INC., registrační číslo 001083104, se sídlem 485 Massachusetts Avenue, Suite 300, Cambridge, MA 02139, Massachusetts, USA („PROTEOTHERA, INC.“)
73. PXW Czech, a.s., IČO: 014 61 184, se sídlem Na Florenci 2116/15, Nové Město, 110 00 Praha 1, zapsaná v obchodním rejstříku vedeném u Městského soudu v Praze, oddíl B, vložka 18986 („PXW Czech, a.s.“)
74. Racing 21 s.r.o., IČO: 046 90 192, se sídlem Mistřínská 393/6, Zličín, 155 21 Praha 5, zapsaná v obchodním rejstříku vedeném u Městského soudu v Praze, oddíl C, vložka 252161 („Racing 21 s.r.o.“)
75. Restaurant Gopál, s.r.o., v likvidaci, IČO: 030 45 366, se sídlem Karlovo náměstí 290/16, Nové Město, 120 00 Praha 2, zapsaná v obchodním rejstříku vedeném u Městského soudu v Praze, oddíl C, vložka 226724 („Restaurant Gopál, s.r.o., v likvidaci“)
76. Retail Shops CPD s.r.o., IČO: 290 14 069, se sídlem Na Florenci 2116/15, Nové Město, 110 00 Praha 1, zapsaná v obchodním rejstříku vedeném u Městského soudu v Praze, oddíl C, vložka 159987 („Retail Shops CPD s.r.o.“)
77. RSJ a.s., IČO: 063 24 720, se sídlem Na Florenci 2116/15, Nové Město, 110 00 Praha 1, zapsaná v obchodním rejstříku vedeném u Městského soudu v Praze, oddíl B, vložka 22737 („RSJ a.s.“)
78. RSJ Feeder, Inc., registrační číslo C119676, se sídlem 10th Floor, Standard Chartered Tower, 19 Cybercity, Ebene, Mauricius („RSJ Feeder, Inc.“)
79. RSJ Investments investiční společnost a.s., IČO: 053 57 225, se sídlem Na Florenci 2116/15, Nové Město, 110 00 Praha 1, zapsaná v obchodním rejstříku vedeném u Městského soudu v Praze, oddíl B, vložka 21826 („RSJ Investments investiční společnost a.s.“)
80. RSJ Investments SICAV a.s., IČO: 247 04 415, se sídlem Na Florenci 2116/15, Nové Město, 110 00 Praha 1, zapsaná v obchodním rejstříku vedeném u Městského soudu v Praze, oddíl B, vložka 16313 („RSJ Investments SICAV a.s.“)
81. RSJ Land I s.r.o., IČO: 247 36 287, se sídlem Na Florenci 2116/15, Nové Město, 110 00 Praha 1, zapsaná v obchodním rejstříku vedeném u Městského soudu v Praze, oddíl C, vložka 170038 („RSJ Land I s.r.o.“)
82. RSJ Land II s.r.o., IČO: 042 77 201, se sídlem Na Florenci 2116/15, Nové Město, 110 00 Praha 1, zapsaná v obchodním rejstříku vedeném u Městského soudu v Praze, oddíl C, vložka 245221 („RSJ Land II s.r.o.“)
83. RSJ Land III s.r.o., IČO: 029 40 175, se sídlem Na Florenci 2116/15, Nové Město, 110 00 Praha 1, zapsaná v obchodním rejstříku vedeném u Městského soudu v Praze, oddíl C, vložka 225624 („RSJ Land III s.r.o.“)
84. RSJ PE SICAV a.s., IČO: 092 38 859, se sídlem Na Florenci 2116/15, Nové Město, 110 00 Praha 1, zapsaná v obchodním rejstříku vedeném u Městského soudu v Praze, oddíl B, vložka 25384 („RSJ PE SICAV a.s.“) – RSJ PE SICAV a.s. ovládána v období od 10. 6. 2020
85. RSJ Prop, PCC, registrační číslo C57945, se sídlem 10th Floor, Standard Chartered Tower, 19 Cybercity, Ebene, Mauricius („RSJ Prop, PCC“)
86. RSJ Prop SICAV a.s., IČO: 079 70 358, se sídlem Na Florenci 2116/15, Nové Město, 110 00 Praha 1, zapsaná v obchodním rejstříku vedeném u Městského soudu v Praze, oddíl B, vložka 24268 („RSJ Prop SICAV a.s.“)
87. RSJ Securities a.s., IČO: 008 84 855, se sídlem Na Florenci 2116/15, Nové Město, 110 00 Praha 1, zapsaná v obchodním rejstříku vedeném u Městského soudu v Praze, oddíl B, vložka 14743 („RSJ Securities a.s.“)
88. RSJ Services s.r.o., IČO: 018 252 59, se sídlem Na Florenci 2116/15, Nové Město, 110 00 Praha 1, zapsaná v obchodním rejstříku vedeném Městským soudem v Praze, oddíl C, vložka 267169 („RSJ Services s.r.o.“)
89. RSJ II PowerFunds PCC, registrační číslo C099314, se sídlem 10th Floor, Standard Chartered Tower, 19 Cybercity, Ebene, Mauricius („RSJ II PowerFunds PCC“)
90. RSPV Eight s.r.o., IČO: 080 36 331, se sídlem Na Florenci 2116/15, Nové Město, 110 00 Praha 1, zapsaná v obchodním rejstříku vedená u Městského soudu v Praze, oddíl C, vložka 311939 („RSPV Eight s.r.o.“)
91. RSPV Five s.r.o., IČO: 066 28 079, se sídlem Na Florenci 2116/15, Nové Město, 110 00 Praha 1, zapsaná v obchodním rejstříku vedená u Městského soudu v Praze, oddíl C, vložka 285740 („RSPV Five s.r.o.“)
92. RSPV Four s.r.o., IČO: 065 38 967, se sídlem Na Florenci 2116/15, Nové Město, 110 00 Praha 1, zapsaná v obchodním rejstříku vedeném u Městského soudu v Praze, oddíl C, vložka 283922 („RSPV Four s.r.o.“)
93. RSPV Nine s.r.o., IČO: 080 36 047, se sídlem Na Florenci 2116/15, Nové Město, 110 00 Praha 1, zapsaná v obchodním rejstříku vedená u Městského soudu v Praze, oddíl C, vložka 311932 („RSPV Nine s.r.o.“)
94. RSPV One s.r.o., IČO: 065 38 746, se sídlem Na Florenci 2116/15, Nové Město, 110 00 Praha 1, zapsaná v obchodním rejstříku vedeném u Městského soudu v Praze, oddíl C, vložka 283915 („RSPV One s.r.o.“)

95. RSPV Seven s.r.o., IČO: 080 35 296, se sídlem Na Florenci 2116/15, Nové Město, 110 00 Praha 1, zapsaná v obchodním rejstříku vedeném u Městského soudu v Praze, oddíl C, vložka 311915 („RSPV Seven s.r.o.“)
96. RSPV Three s.r.o., IČO: 066 26 637, se sídlem Na Florenci 2116/15, Nové Město, 110 00 Praha 1, zapsaná v obchodním rejstříku vedeném u Městského soudu v Praze, oddíl C, vložka 285702 („RSPV Three s.r.o.“) – zánik RSPV Three s.r.o. výmazem z obchodního rejstříku ke dni 30. 6. 2020
97. SANAKA Industry, a.s., IČO: 275 69 462, se sídlem Na příkopě 859/22, Nové Město, 110 00 Praha 1, zapsaná v obchodním rejstříku vedeném u Městského soudu v Praze, oddíl B, vložka 10868 („SANAKA Industry, a.s.“)
98. Sancela s.r.o., IČO: 020 18 209, se sídlem Na Florenci 2116/15, Nové Město, 110 00 Praha 1, zapsaná v obchodním rejstříku vedeném u Městského soudu v Praze, oddíl C, vložka 214451 („Sancela s.r.o.“)
99. Skála 777 s.r.o., IČO: 097 53 273, se sídlem Lázeňská 285/11, Malá Strana, 118 00 Praha 1, zapsaná v obchodním rejstříku vedeném u Městského soudu v Praze, oddíl C, vložka 341888 („Skála 777 s.r.o.“) – Skála 777 s.r.o. ovládána v období od 21. 12. 2020
100. SKYDIVE & AIR SERVICE s.r.o., IČO: 604 73 690, se sídlem Hůlkova 683, Letňany, 197 00 Praha 9, zapsaná v obchodním rejstříku vedeném u Městského soudu v Praze, oddíl C, vložka 26226 („SKYDIVE & AIR SERVICE s.r.o.“)
101. Shipvio s.r.o., IČO: 045 13 363, se sídlem Sokolovská 81/55, Karlín, 186 00 Praha 8, zapsaná v obchodním rejstříku vedeném u Městského soudu v Praze, oddíl C, vložka 248693 („Shipvio s.r.o.“) – Shipvio s.r.o. ovládána v období od 2. 7. 2020
102. SmartVolley, s.r.o., IČO: 093 98 716, se sídlem Národní 135/14, Nové Město, 110 00 Praha 1, zapsaná v obchodním rejstříku vedeném u Městského soudu v Praze, oddíl C, vložka 335694 („SmartVolley s.r.o.“) – SmartVolley s.r.o. ovládána v období od 7. 8. 2020
103. Social 21 s.r.o., IČO: 069 37 829, se sídlem Pernerova 676/51, Karlín, 186 00 Praha 8, zapsaná v obchodním rejstříku vedeném u Městského soudu v Praze, oddíl C, vložka 291694 („Social 21 s.r.o.“)
104. SPORT 21 s.r.o., IČO: 054 30 747, se sídlem Diskařská 294/1, Hradčany, 118 00 Praha 1, zapsaná v obchodním rejstříku vedeném u Městského soudu v Praze, oddíl C, vložka 263522 („SPORT 21 s.r.o.“)
105. SUPERLOFT s.r.o., IČO: 276 10 705, se sídlem Křížová 2598/4, Smíchov, 150 00 Praha 5, zapsaná v obchodním rejstříku vedeném u Městského soudu v Praze, oddíl C, vložka 113460 („SUPERLOFT s.r.o.“)
106. SUPI Energy s.r.o., IČO: 250 65 581, se sídlem Na Florenci 2116/15, Nové Město, 110 00 Praha 1, zapsaná v obchodním rejstříku vedeném u Městského soudu v Praze, oddíl C, vložka 46628 („SUPI Energy s.r.o.“)
107. TARGET VALUE s.r.o., IČO: 290 23 076, se sídlem Na Florenci 2116/15, Nové Město, 110 00 Praha 1, zapsaná v obchodním rejstříku vedeném u Městského soudu v Praze, oddíl C, vložka 160652 („TARGET VALUE s.r.o.“)
108. TJ Capital Partners, a.s., IČO: 071 27 391, se sídlem Národní 135/14, Nové Město, 110 00 Praha 1, zapsaná v obchodním rejstříku vedeném u Městského soudu v Praze, oddíl B, vložka 23451 („TJ Capital Partners, a.s.“)
109. TJ Financial, s.r.o., IČO: 075 59 372, se sídlem Národní 135/14, Nové Město, 110 00 Praha 1, zapsaná v obchodním rejstříku vedeném u Městského soudu v Praze, oddíl C, vložka 303091 („TJ Financial, s.r.o.“)
110. TotalCar s.r.o., IČO: 246 99 071, se sídlem K Vltavě 410/23, Modřany, 143 00 Praha 4, zapsaná v obchodním rejstříku vedeném u Městského soudu v Praze, oddíl C, vložka 167037 („TotalCar s.r.o.“)
111. Tria Mobility, a.s., IČO: 073 41 237, se sídlem Heleny Malířové 285/2, Břevnov, 169 00 Praha 6, zapsaná v obchodním rejstříku vedeném u Městského soudu v Praze, oddíl B, vložka 23711 („Tria Mobility, a.s.“)
112. Unique Hotel Services s.r.o., IČO: 061 50 501, se sídlem Na Florenci 2116/15, Nové Město, 110 00 Praha 1, zapsaná v obchodním rejstříku vedeném u Městského soudu v Praze, oddíl C, vložka 277079 („Unique Hotel Services s.r.o.“)
113. UP21 s.r.o., IČO: 039 22 961, se sídlem Pernerova 676/51, Karlín, 186 00 Praha 8, zapsaná v obchodním rejstříku vedeném u Městského soudu v Praze, oddíl C, vložka 239975 („UP21 s.r.o.“)
114. UP4APP s.r.o., IČO: 045 23 466, se sídlem Pernerova 676/51, Karlín, 186 00 Praha 8, zapsaná v obchodním rejstříku vedeném u Městského soudu v Praze, oddíl C, vložka 248694 („UP4APP s.r.o.“)
115. Vario Aviation, a.s., IČO: 072 59 590, se sídlem Heleny Malířové 285/2, Břevnov, 169 00 Praha 6, zapsaná v obchodním rejstříku vedeném u Městského soudu v Praze, oddíl B, vložka 23620 („Vario Aviation, a.s.“)
116. Vinitor s.r.o., IČO: 028 60 121, se sídlem Nový Šaldorf č.ev. 80, 671 81 Nový Šaldorf-Sedlešovice, zapsaná v obchodním rejstříku vedeném u Krajského soudu v Brně, oddíl C, vložka 82720 („Vinitor s.r.o.“)



117. WILOMENNA Vinařství Pod Chlumem s.r.o., IČO: 030 91 384, se sídlem č.p. 5, 439 03 Chlumčany, zapsaná v obchodním rejstříku vedeném u Krajského soudu v Ústí nad Labem, oddíl C, vložka 45261 („WILOMENNA Vinařství Pod Chlumem s.r.o.“)
118. WFF OFFICE s.r.o., IČO: 051 37 039, se sídlem Anežská 986/10, Staré Město, 110 00 Praha 1, zapsaná v obchodním rejstříku vedeném u Městského soudu v Praze, oddíl C, vložka 258832 („WFF OFFICE s.r.o.“)
119. White Sand Beach Resort Limited, registrační číslo L13662008, se sídlem P.O.Box 3381 Shangani Post Office, Zanzibar, Tanzania („White Sand Beach Resort Limited“)
120. xMed21 s.r.o., IČO: 026 72 588, se sídlem Osadní 799/26, Holešovice, 170 00 Praha 7, zapsaná v obchodním rejstříku vedeném u Městského soudu v Praze, oddíl C, vložka 222383 („xMed21 s.r.o.“)
121. YesFresh s.r.o., v likvidaci, IČO: 248 29 544, se sídlem Údolní 212/1, Braník, 147 00 Praha 4, zapsaná v obchodním rejstříku vedeném u Městského soudu v Praze, oddíl C, vložka 178229 („YesFresh s.r.o., v likvidaci“) – zánik YesFresh s.r.o., v likvidaci výmazem z obchodního rejstříku ke dni 9. 3. 2020
122. Zemědělská společnost Mlázovice s.r.o., IČO: 648 29 545, se sídlem Zemědělská 249, 507 58 Mlázovice, zapsaná v obchodním rejstříku vedeném u Krajského soudu v Hradci Králové, oddíl C, vložka 46050 („Zemědělská společnost Mlázovice s.r.o.“)
123. Zlatice s.r.o., IČO: 246 72 475, se sídlem Na Florenci 2116/15, Nové Město, 110 00 Praha 1, zapsaná v obchodním rejstříku vedeném u Městského soudu v Praze, oddíl C, vložka 165037 („Zlatice s.r.o.“)
124. Žlutý kov a.s., v likvidaci, IČO: 242 65 837, se sídlem V celnici 1031/4, Nové Město, 110 00 Praha 1, zapsaná v obchodním rejstříku vedeném u Městského soudu v Praze, oddíl B, vložka 18496 („Žlutý kov a.s., v likvidaci“) – zánik Žlutý kov a.s., v likvidaci výmazem z obchodního rejstříku ke dni 13. 10. 2020

(dále společně jen „Ostatní ovládané osoby“)

II. Úloha Ovládané osoby a způsob ovládaní

Hlavním předmětem podnikání Ovládané osoby je

- výkon činností obchodníka s cennými papíry v rozsahu povolení uděleného podle zvláštního zákona;
- činnost hlavního administrátora v rozsahu dle povolení České národní banky;
- výkon činnosti depozitáře v rozsahu dle povolení České národní banky;
- činnost účetních poradců, vedení účetnictví, vedení daňové evidence; a
- výroba, obchod a služby neuvedené v přílohách 1 až 3 živnostenského zákona.

Ovládaná osoba je společností s licenci hlavního administrátora a depozitáře a působí jako administrátor a depozitář některých fondů obhospodařovaných RSJ Investments investiční společnost a.s., která je na základě povolení uděleného Českou národní bankou oprávněna obhospodařovat investiční fondy dle § 11 odst. 1 písm. a) zákona o investičních společnostech.

Jako obchodník s cennými papíry má Ovládaná osoba povoleny tyto činnosti:

- z hlavních investičních služeb dle § 4 odst. 2 písm. a) zák. č. 256/2004 Sb., o podnikání na kapitálovém trhu (dále jen „ZPKT“):
 - o přijímání a předávání pokynů týkajících se investičních nástrojů – cenných papírů (dále jen „CP“) kolektivního investování;
- doplňkové investiční služby dle § 4 odst. 3 ZPKT, kterými jsou:
 - o úschova a správa investičních nástrojů dle § 3 odst. 1 písm. a) až k) ZPKT;
 - o poradenská činnost týkající se struktury kapitálu, průmyslové strategie a s tím souvisejících otázek, jakož i poskytování porad a služeb týkajících se přeměn společností, převodů obchodních závodů nebo nabytí účasti v obchodní korporaci;
 - o investiční výzkum a finanční analýza nebo jiné formy obecných doporučení týkajících se obchodování s investičními nástroji – CP kolektivního investování;
- přijímání peněžních prostředků nebo investičních nástrojů od zákazníků.

Ovládaná osoba tedy vykonává regulované služby na finančním trhu pro některé z Ostatních ovládaných osob.

Mezi další činnosti, které Ovládaná osoba vykonává a spadají pod hlavní předmět podnikání - výroba, obchod a služby neuvedené v přílohách 1 až 3 živnostenského zákona, patří:

- činnosti útvaru back-office;
- poradenské a konzultační činnosti;
- zpracovávání odborných studií a posudků;
- poskytování software a poradenství v oblasti informačních technologií;
- zpracování dat;
- hostingové a související činnosti a webové portály;
- služby v oblasti administrativní správy a služby organizačně hospodářské povahy; a
- zprostředkování obchodu a služeb, pokud jsou poskytovány na finančním trhu.

Způsob a prostředky ovládnání

Ovládaná osoba je nepřímo ovládána Ovládajícími osobami, kteří nakládají se 100% podílem na hlasovacích právech ve shodě za účelem ovládnání společnosti RSJ a.s., která vlastní 100 % obchodní podíl v Ovládané osobě. V souladu s ustanovením § 74 a násl. ZOK jsou tak tyto osoby jednající ve shodě Osobami ovládajícími.

III. Přehled jednání učiněných v posledním účetním období, která byla učiněna na popud nebo v zájmu Ovládajících osob nebo jimi ovládaných osob, pokud se takovéto jednání týkalo majetku, který přesahuje 10 % vlastního kapitálu Ovládané osoby zjištěného podle účetní závěrky

V roce 2020 došlo k výplatě podílu na zisku ve výši 13 500 tis. Kč ve prospěch jediného společníka (RSJ a.s.) vlastnického podíl o velikosti 100 % ve Společnosti. Na výplatu byl použit čistý zisk Společnosti za rok 2019 ve výši 4 203 tis. Kč a část výsledku hospodaření minulých let ve výši 9 297 tis Kč.

IV. Přehled vzájemných smluv mezi Ovládanou osobou a Ovládajícími osobami nebo mezi Ovládanou osobou a Ostatními ovládanými osobami

Statutární orgán Ovládané osoby vypracoval přehled vzájemných smluv účinných v relevantním období, které Ovládaná osoba uzavřela s Ovládající osobou nebo s Ostatními ovládanými osobami.

NÁZEV	DATUM ÚČINNOSTI	SMLUVNÍ PROTISTRANY	PŘEDMĚT
Podnájemní smlouva	10. 7. 2014	RSJ Securities a.s.	Podnájemní smlouva Florentinum
Smlouva o poskytování podpůrných služeb	1. 5. 2015	RSJ Investments investiční společnost a.s.	Zajišťování podpůrných služeb
Smlouva o poskytování podpůrných služeb	1. 5. 2015	RSJ Securities a.s.	Zajišťování podpůrných služeb
Smlouva o poskytování účetních služeb	31. 10. 2015	RSJ Securities a.s.	Zajišťování účetních služeb
Smlouva o poskytování back-office služeb	31. 10. 2015	RSJ Securities a.s.	Zajišťování back-office služeb

Podnájemní smlouva	1. 11. 2015	RSJ Securities a.s.	Podnájemní smlouva Avalon
Smlouva o poskytování služeb v oblasti informačních systémů a informačních technologií	1. 3. 2016	RSJ Investments investiční společnost a.s.	Zajišťování IT služeb
Smlouva o poskytování služeb v oblasti informačních systémů a informačních technologií	1. 3. 2016	RSJ Securities a.s.	Zajišťování IT služeb
Smlouva o zajištění řídicího a kontrolního systému	27. 4. 2016	RSJ Securities a.s. a RSJ Investments SICAV a.s.	Zajištění řídicího a kontrolního systému
Podlicenční smlouva a dohoda o sdílení nákladů	19. 12. 2016	RSJ Securities a.s.	Podlicenční smlouva k dílu
Smlouva o provádění podpůrných služeb	1. 4. 2017	RSJ Services s.r.o.	Zajišťování podpůrných služeb
Licenční smlouva	1. 8. 2017	RSJ Securities a.s.	Poskytnutí ochranné známky ve skupině
Dohoda o sdílení nákladů na správu společných prostor	1. 9. 2017	RSJ Securities a.s.	Sdílení nákladů na společné prostory ve Florentinu
Smlouva o administraci	20. 12. 2017	RSJ Investments investiční společnost a.s.	Zajišťování administrace fondů
Dohoda o sdílení nákladů	1. 1. 2018	RSJ Investments investiční společnost a.s.	Sdílení nákladů na software
Dohoda o sdílení nákladů	1. 1. 2018	RSJ Securities a.s.	Sdílení nákladů na software
Dohoda o sdílení nákladů	1. 1. 2018	RSJ Services s.r.o.	Sdílení nákladů na software
Podnájemní smlouva	1. 1. 2018	RSJ Services s.r.o.	Podnájemní smlouva Avalon
Smlouva o poskytování back-office služeb	2. 1. 2018	RSJ Investments investiční společnost a.s.	Zajišťování back-office služeb
Smlouva o poskytování účetních služeb	2. 1. 2018	RSJ Investments investiční společnost a.s.	Zajišťování účetních služeb
Smlouva o uložení a vedení evidence sběrného dluhopisu RSJ Development I	3. 1. 2018	RSJ Investments SICAV a.s., jednající na účet RSJ Development podfond	Úschova dluhopisu a vedení evidence vlastníků podílů
Smlouva o zřízení a vedení majetkového účtu	20. 2. 2018	RSJ Securities a.s.	Zřízení a vedení majetkového účtu
Ujednání o společné správě osobních údajů	25. 5. 2018	RSJ Securities a.s., RSJ Investments investiční společnost a.s., RSJ a.s., RSJ Services s.r.o., RSJ Investments SICAV a.s., RSJ Prop SICAV a.s. a RSJ PE SICAV a.s.	Společné zajišťování zpracování osobních údajů

Smlouva o poskytování účetních služeb	17. 12. 2018	RSJ a.s.	Zajišťování účetních služeb
Smlouva o poskytování služeb v oblasti informačních systémů a informačních technologií	1. 1. 2019	RSJ Services s.r.o.	Zajišťování IT služeb
Smlouva o administraci	26. 2. 2019	RSJ Investments investiční společnost a.s.	Zajišťování administrace RSJ Prop SICAV a.s.
Depozitářská smlouva	26. 2. 2019	RSJ Investments investiční společnost a.s.	Výkon činnosti depozitáře u RSJ Prop SICAV a.s.
Depozitářská smlouva	1. 9. 2019	RSJ Investments investiční společnost a.s.	Výkon činnosti depozitáře u podílových fondů
Smlouva o poskytování back-office služeb	1. 1. 2020	RSJ Services s.r.o.	Zajišťování back-office služeb
Smlouva o poskytování podpůrných služeb	1. 1. 2020	RSJ a.s.	Zajišťování podpůrných služeb
Smlouva o administraci	10. 6. 2020	RSJ Investments investiční společnost a.s.	Zajišťování administrace RSJ PE SICAV a.s.
Depozitářská smlouva	15. 6. 2020	RSJ Investments investiční společnost a.s.	Výkon činnosti depozitáře u RSJ PE SICAV a.s.
Depozitářská smlouva	26. 8. 2020	RSJ Investments investiční společnost a.s.	Výkon činnosti depozitáře u podfondů
Smlouva o úschově a správě investičních nástrojů	26. 8. 2020	RSJ Investments investiční společnost a.s.	Výkon činnosti depozitáře u podfondů - vedení majetkových účtů, úschova listinných investičních nástrojů

Pro úplnost se zde dodává, že smlouvy, které mezi sebou v relevantním období uzavřely výhradně Ostatní ovládané osoby, tj. smlouvy bez účasti Ovládané osoby a smlouvy, které se k Ovládané osobě nevztahují, jsou uvedené ve zprávách o vztazích těch ovládaných osob, které jsou účastníky předmětných smluv.

V. Zhodnocení výhod a nevýhod plynoucích ze vztahů mezi Ovládajícími osobami a Ovládanou osobou a mezi Ovládanou osobou a Ostatními ovládanými osobami, zda přetrvávají výhody nebo nevýhody a jaká z toho pro Ovládanou osobu plynou rizika, zda a jakým způsobem a v jakém období byla nebo bude vyrovnána případná újma

Statutární orgán Ovládané osoby zhodnotil výhody a nevýhody, které pro Ovládanou osobu plynou ze vztahů mezi Ovládajícími osobami a Ovládanou osobou a mezi Ovládanou osobou a Ostatními ovládanými osobami, a dospěl k závěru, že Ovládané osobě plynou z těchto vztahů především výhody, a to již z toho důvodu, že je součástí této skupiny a může využívat její know-how a těžit z její známosti široké veřejnosti. Ovládané osobě z těchto vztahů žádná rizika neplynou.

Jelikož ze smluv uzavřených mezi Ovládanou osobou a Ovládajícími osobami či mezi Ovládanou osobou a Ostatními ovládajícími osobami nebo z právních jednání a jiných opatření, která byla přijata na popud či v zájmu Ovládajících osob či některé z Ostatních ovládaných osob, nevznikla Ovládané osobě žádná újma, není třeba ji žádným způsobem vyrovnat. Z uvedeného důvodu statutární orgán Ovládané osoby neuvádí v této zprávě o vztazích svůj komentář k případnému vyrovnání újmy ani ke způsobu a době takového vyrovnání.

VI. Závěr

Na základě informací statutárního orgánu a z výše uváděných údajů statutární orgán Ovládané osoby konstatuje, že v rozhodném období nevyplývala Ovládané osobě újma ze vztahů s Ovládajícími osobami nebo ze vztahů s Ostatními ovládanými osobami.

Statutární orgán Ovládané osoby dále potvrzuje, že mu nejsou známy další skutečnosti dle ustanovení § 82 ZOK, a že zveřejnění dalších informací, zejména pokud se týká rozšíření rozsahu nebo hloubky údajů, podléhá režimu obchodního tajemství.

Statutární orgán prohlašuje, že za účetní období od 1. 1. 2020 až do 31. 12. 2020 uvedl do Zprávy o vztazích za rok 2020 veškeré v tomto účetním období uzavřené či uskutečněné a jim k datu podpisu Zprávy o vztazích za rok 2020 známé

- vzájemné smlouvy mezi Ovládanou osobou a Osobou ovládající nebo mezi Ovládanou osobou a Ostatními ovládanými osobami,
- jednání učiněná na popud nebo v zájmu Ovládajících osob nebo Ostatních ovládaných osob, pokud se takovéto jednání týkalo majetku, který přesahuje 10 % vlastního kapitálu Ovládané osoby zjištěného podle poslední účetní závěrky,
- jiná právní jednání učiněná v zájmu těchto osob,
- veškerá opatření přijatá nebo uskutečněná v zájmu nebo na popud těchto osob.

Statutární orgán závěrem prohlašuje, že si není vědom skutečnosti, že by z výše uvedených smluv, jednání nebo opatření vznikla Ovládané osobě majetková újma.

V Praze, dne 29.3.2021



.....

Jan Dezort

Jednatel RSJ Custody s.r.o.

V. Zpráva jednatelů RSJ Custody s.r.o. za rok 2020



Zpráva jednatelů RSJ Custody s.r.o. za rok 2020

V roce 2020 vykonávala společnost RSJ Custody s.r.o jako hlavní administrátor činnost administrace pro následující společnosti:

RSJ Investments SICAV a.s., IČO 247 04 415, včetně jeho 14 podfondů:

- RSJ Agro podfond,
- RSJ Core podfond,
- RSJ Development podfond,
- RSJ Development II podfond,
- RSJ Development III podfond,
- RSJ Finance podfond,
- RSJ Gradus podfond,
- RSJ Industry podfond,
- RSJ Land podfond,
- RSJ Logistics Development podfond,
- RSJ Organic podfond,
- RSJ Property podfond,
- RSJ Real Estate podfond,
- RSJ Real Estate II podfond.

RSJ PE SICAV a.s., IČO: 092 38 859, včetně jeho podfondu RSJ PE Insurtech podfond.

RSJ Investments investiční společnost a.s., IČO: 053 57 225, včetně jejích 3 otevřených podílových fondů:

- RSJ Spectrum otevřený podílový fond,
- RSJ Tech otevřený podílový fond,
- RSJ Tech II otevřený podílový fond.

RSJ Prop SICAV a.s., IČO 079 70 358, včetně jeho podfondu RSJ Prop Podfond

Wine Investment Partners, investiční fond s proměnným základním kapitálem, a.s., IČO 032 41 815, včetně jeho Podfondu Wine Investment Partners, investičního fondu s proměnným základním kapitálem, a.s.

Společnost začala v průběhu roku 2020 poskytovat služby depozitáře i všem výše uvedeným klientům ze skupiny RSJ (fondy a podfondy obhospodařované RSJ Investments investiční společnost a.s.), kterým tyto služby v roce 2019 neposkytovala (v roce 2019 to byly pouze tři fondy ze skupiny RSJ a to RSJ Prop podfond, RSJ Spectrum otevřený podílový fond a RSJ Tech otevřený podílový fond). Od října 2020 Společnost poskytuje služby depozitáře také dvěma fondům mimo skupinu RSJ (EMUN INDUSTRY ACCES otevřený podílový fond a EMUN TECH II ACCES otevřený podílový fond). V průběhu roku 2020 dále došlo k implementaci specializovaného softwarového řešení Aries pro zajištění výkonu funkce depozitáře od společnosti SC Servis, s.r.o.

V průběhu roku 2020 společnost pokračovala v aktualizaci a vylepšování svého softwarového a hardwarového vybavení, přičemž zásadní byly níže uvedené změny:

- LAN2020 – výměna páteřních switchů lokální sítě spolu s novými firewally a tomu předcházející výměna serverů pro VMware,
- migrace uživatelských účtů do prostředí MS Azure AD,
- příprava a uvedení do provozu druhého tradingdesku TD-B kvůli koronaviru.

V souvislosti s prokázáním výskytu koronaviru (označovaný jako SARS CoV-2) na území České republiky (dále jen „koronavirus“), vyhodnotila společnost RSJ Custody výskyt koronaviru jako operační riziko, které by mohlo ovlivnit fungování RSJ Custody. V souladu s vnitřním předpisem Strategie kontinuity činností došlo dne 16. 3. 2020 ke zřízení krizového týmu složeného z členů řídicího orgánu a některých vybraných zaměstnanců.

Krizový tým přijal soubor opatření s cílem ochránit zdraví zaměstnanců, zajistit efektivní fungování interních procesů v nestandardních podmínkách a ochránit majetkové hodnoty společnosti RSJ Custody. Krizový tým vyhodnocoval nové skutečnosti a přijatá opatření na denní bázi a v případě potřeby rozhodoval o dalších opatřeních. Vzhledem k přijatým opatřením a skutečnostem známým k dnešnímu dni konstatují jednatelé, že nevznikají žádné škody. Zároveň na základě v současné době známých skutečností nelze predikovat, zda a v jaké míře bude mít koronavirová infekce negativní dopad na hospodaření RSJ Custody v průběhu roku 2021. Za současných omezení daných koronavirovou infekcí v jejich dosavadním časovém rozsahu se negativní dopad koronavirové infekce na hospodaření Společnosti v průběhu roku 2021 nepředpokládá. V případě dlouhodobějšího rázu přijatých opatření nelze nepřímé negativní hospodářské dopady vyloučit.

V rámci opatření proti šíření koronaviru poskytovala společnost RSJ Custody zaměstnancům ochranné pracovní pomůcky jako jsou respirátory, roušky, rukavice a dezinfekční prostředky. Dále společnost RSJ Custody vybavila zaměstnance notebooky, tiskárnami nebo dalšími monitory pro podporovanou práci na homeoffice.

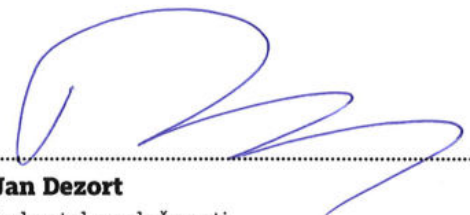
Jednatelé zvážili ohledně šíření koronaviru potenciální dopad na své aktivity a podnikání a dospěli k závěru, že nemají významný vliv na předpoklad nepřetržitého trvání společnosti RSJ Custody.

V rámci účetního oddělení, jež poskytuje účetní služby též dalším společnostem skupiny, probíhala příprava na standardy IFRS.

Společnost se zejména v závěru roku připravovala na ESG, IFD/IFR a nové požadavky ohledně AML.

V průběhu roku se jednatelé pravidelně scházeli nebo využívali schůzky přes MS Teams a řešili jednotlivé obchodní a provozní záležitosti.

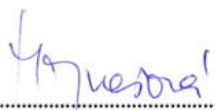
Za jednatele RSJ Custody s.r.o. v Praze, dne 28. 1. 2021



.....

Jan Dezort

jednatel společnosti



.....

Romana Hynešová

jednatelka společnosti

