



algorithmic
trading

RSJ a.s.

(dále jen „Společnost“ nebo „povinná osoba“)

**Údaje o Společnosti, o složení akcionářů, o činnosti a finanční situaci a o plnění pravidel
obezřetného podnikání**

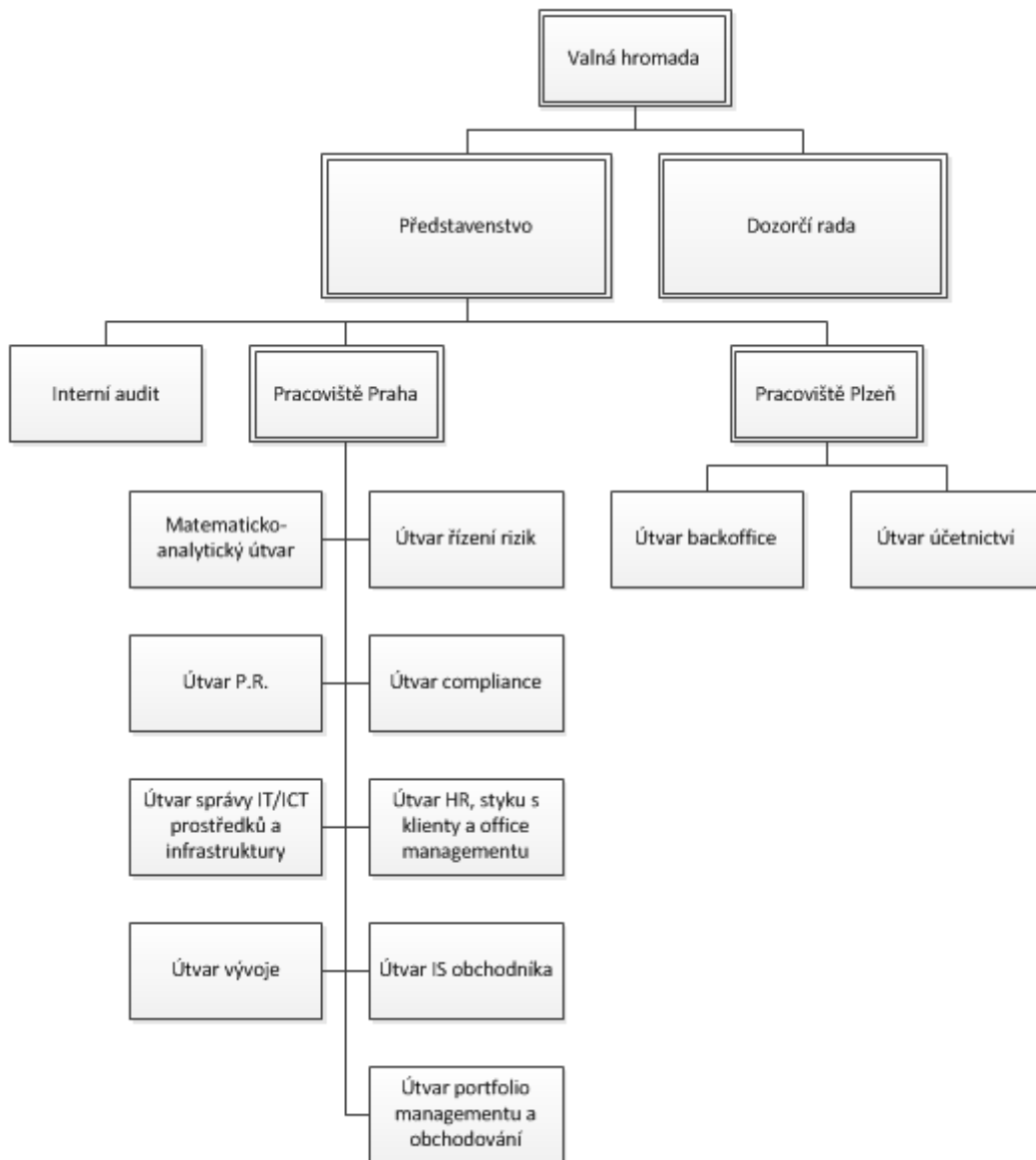
**dle ustanovení § 206 vyhlášky č. 123/2007 Sb., o pravidlech obezřetného podnikání bank,
spořitelních a úvěrních družstev a obchodníků s cennými papíry
(dále též jen „Vyhláška BASEL 2“)**

k 31. 12. 2011

1. Údaje o povinné osobě

Obchodní firma:	RSJ a.s.
Právní forma:	akciová společnost
Adresa sídla:	Praha 1, Malá Strana, Tržiště 366/13, PSČ 118 00
Identifikační číslo:	008 84 855
Datum zápisu do obchodního rejstříku:	31. května 1994
Údaje o zápisu do obchodního rejstříku:	společnost je zapsána v obchodním rejstříku vedeném Městským soudem v Praze, oddíl B, vložka 14743
Datum zápisu poslední změny do obchodního rejstříku:	8. 3. 2010
Účel poslední změny v zápisu do obchodního rejstříku:	změna obchodní firmy společnosti z RSJ Invest, a.s. na RSJ, a.s.
Výše základního kapitálu zapsaného v obchodním rejstříku:	27 000 000,- Kč
Výše splaceného základního kapitálu:	27 000 000,- Kč
Akcie:	27 000 kusů kmenových akcií na jméno v listinné podobě ve jmenovité hodnotě 1 000,- Kč
Údaje o nabytí vlastních akcií, zatímních listů a jiných účastnických cenných papírů:	N/A
Údaje o zvýšení základního kapitálu:	základní kapitál společnosti nebyl od posledního uveřejnění zvýšen

1.1. Organizační struktura povinné osoby



Počet organizačních jednotek: Společnost má ústředí v Praze a pobočku v Plzni.

Počet zaměstnanců (přepočtený stav): 46

1.2. Údaje o členech představenstva, dozorčí rady a údaje o členech vrcholného vedení povinné osoby

Představenstvo:

Jméno, příjmení a titul	Funkce	Datum počátku výkonu funkce
Karel Janeček, PhD	předseda představenstva	23. 02. 2010
Ing. Libor Winkler, CSc.	člen představenstva	23. 02. 2010
Ing. Michal Šaňák	člen představenstva	06. 02. 2009

Souhrnná výše úvěrů poskytnutých povinnou osobou členům představenstva	0 Kč
Souhrnná výše záruk vydaných povinnou osobou za členy představenstva	0 Kč

Karel Janeček, PhD.

Je zakladatelem společnosti RSJ a.s. a zároveň jejím největším akcionářem. Ve společnosti zodpovídá za obchodování na derivátových burzách. Vytváří matematické modely, stanovuje investiční strategii a podílí se na vyhledávání nových příležitostí. Publikuje v prestižních vědeckých časopisech v oblasti aplikací stochastické analýzy a přednáší na Matematicko-fyzikální fakultě Univerzity Karlovy. Je absolventem Matematicko-fyzikální fakulty Univerzity Karlovy v Praze - obor matematika a teorie pravděpodobnosti. Je také absolventem Bradley University, Peoria v USA – obor finance. V roce 2004 úspěšně dokončil postgraduální studium na Carnegie Mellon University, Pittsburgh v USA a získal titul PhD. Je držitelem Certifikátu Treasury Bond & Note Futures a Advanced Futures společnosti Carrfutures (New York). Je držitelem makléřské licence kategorie I., II., III. (od roku 1995 - kategorie I., II., od roku 2002 - kategorie III.). Pět let byl členem dozorčí rady RSJ Invest, a.s., tři roky členem představenstva a nyní je předsedou představenstva.

Členství v orgánech jiných právnických osob:

Název	Funkce	Vznik funkce
RSJ Private Equity uzavřený investiční fond, a.s.	člen dozorčí rady	08. 07. 2010
NF K. Janečka na podporu vědy a výzkumu	člen správní rady	11. 06. 2010
NF pro boj proti korupci	předseda správní rady	15. 03. 2011
DUHOVKA GROUP a.s.	člen dozorčí rady	05. 04. 2011
Nadace CERGE-EI	člen správní rady	02. 02. 2011

Ing. Libor Winkler, CSc.

Je akcionářem RSJ a.s., podílí se na strategickém řízení společnosti. V praxi zúročuje svoje hluboké zkušenosti s řízením burzovního obchodníka a budováním back-office, účetního a provozního zázemí. V RSJ a.s. je zodpovědný za řízení rizik. Je absolvent Vysoké školy zemědělské v Brně, v letech 1990 – 93 se zabýval studiem matematické informatiky na Masarykově univerzitě. Je držitelem makléřské licence (kategorie I.,II.,III.) od roku 1993. Má jedenáct let praxe na tuzemských a šest let na zahraničních finančních trzích jako hlavní makléř. Tři roky působil jako člen dozorčí rady u obchodníka s cennými papíry Katnek Securities. Devět let působil jako předseda představenstva společnosti RSJ a.s., nyní je členem představenstva.

Členství v orgánech jiných právnických osob:

Název	Funkce	Vznik funkce
RSJ Private Equity uzavřený investiční fond, a.s.	předseda dozorčí rady	08. 07. 2010
NF pro boj proti korupci	člen dozorčí rady	15. 03. 2011
G2G investment, a.s.	předseda dozorčí rady	18. 08. 2011

Ing. Michal Šaňák

V RSJ a.s. pracuje na pozici ředitele informačních technologií. Ve společnosti působí od roku 2003, kdy se podílel na zahájení algoritmického obchodování RSJ a.s. Od počátku se věnoval tvorbě technologického zázemí společnosti, zejména vývoji blackboxů a budování veškeré technologické infrastruktury. Je akcionářem RSJ a.s. Odpovídá za celou infrastrukturu pro algoritmické obchodování v oblasti technologií a komunikací, což představuje zejména návrh a vývoj vlastních systémů a veškeré vztahy s burzami a třetími stranami. Je absolventem VŠE v Praze se specializací na informační technologie, peněžní ekonomii a bankovníctví. Nyní je členem představenstva.

V současné době nemá členství v orgánech jiných právnických osob.

Dozorčí rada:

Jméno, příjmení a titul	Funkce	Datum počátku výkonu funkce
Ing.Václav Dejčmar	předseda dozorčí rady	17. 05. 2001
Ing.Tomáš Janeček	člen dozorčí rady	06. 02. 2009
Ing. Bronislav Kandřík	člen dozorčí rady	26. 05. 2009

Souhrnná výše úvěrů poskytnutých povinnou osobou členům dozorčí rady	0 Kč
Souhrnná výše záruk vydaných povinnou osobou za členy dozorčí rady	0 Kč

Ing. Václav Dejčmar

Je absolvent VŠE v Praze – obor finance a bankovníctví. Má deset let praxe ve vedoucích funkcích u společností zabývajících se informačními systémy, internetem a reklamou. Devět let působí jako předseda dozorčí rady společnosti RSJ a.s..

Členství v orgánech jiných právnických osob:

Název	Funkce	Vznik funkce
RSJ Private Equity uzavřený investiční fond, a.s.	člen dozorčí rady	08. 07. 2010
INTERACTIVE ONE s.r.o.	jednatel	02. 12. 1998
BOX a.s.	člen dozorčí rady	07. 12. 2007
MeetFactory o.p.s.	člen dozorčí rady	01. 04. 2010
I3CZ s.r.o.	jednatel	03. 03. 2000
BEACH RESORTS INVESTMENT a.s.	člen představenstva	19. 01. 2011
DOX PRAGUE, a.s.	člen dozorčí rady	22. 12. 2011

Ing. Tomáš Janeček

Pracoval v RSJ a.s. na pozici manažera řízení lidských zdrojů. Je absolventem VŠE v Praze se specializací na finance a obchodní právo. Je držitelem makléřské licence kategorie I., II., III. (od roku 1996 - kategorie I., II., od roku 2002 - kategorie III.) Má deset let praxe u společnosti RSJ na pozicích makléře a portfolio manažera. Zabývá se přednáškovou činností k problematice kapitálového trhu. Osm let byl členem představenstva společnosti RSJ Invest, a.s. V současné době je členem dozorčí rady RSJ a.s..

Členství v orgánech jiných právnických osob:

Název	Funkce	Vznik funkce
RSJ Private Equity uzavřený investiční fond, a.s.	předseda představenstva	08. 07. 2010
Mateřská škola Duhovka, s.r.o.	jednatel	13. 05. 2008
JKT Technik, s.r.o.	jednatel	02. 01. 1997
Maagd a.s.	předseda dozorčí rady	22. 06. 2009
DUHOVKA GROUP a.s.	předseda představenstva	15. 02. 2010
Gymnázium Duhovka s.r.o.	jednatel	28. 04. 2010
Soukromá základní Škola Hrou, s.r.o.	jednatel	29. 07. 2010
Institut Duhovka, s.r.o.	jednatel	15. 08. 2011

Ing. Bronislav Kandrík

Je absolvent VŠE v Praze – obor finance a bankovníctví. Ve společnosti RSJ a.s. pracuje od roku 2003. Od roku 2007 je vedoucím oddělení trading desk a členem dozorčí rady RSJ a.s.

V současné době nemá členství v orgánech jiných právnických osob.

Vrcholné vedení Společnosti: viz výše Představenstvo

2. Údaje o složení akcionářů povinné osoby:

Údaje o akcionářích povinné osoby s kvalifikovanou účastí na povinné osobě.

Jméno a příjmení	Výše podílu na hlasovacích právech
Karel Janeček PhD.	42.91%
Ing. Václav Dejčmar	21.56%
Ing. Libor Winkler, CSc.	12.00%
Ing. Tomáš Janeček	11.29%

3. Údaje o struktuře konsolidačního celku, jehož je povinná osoba součástí:

Informace o osobách, které jsou ve vztahu k povinné osobě ovládajícími osobami:

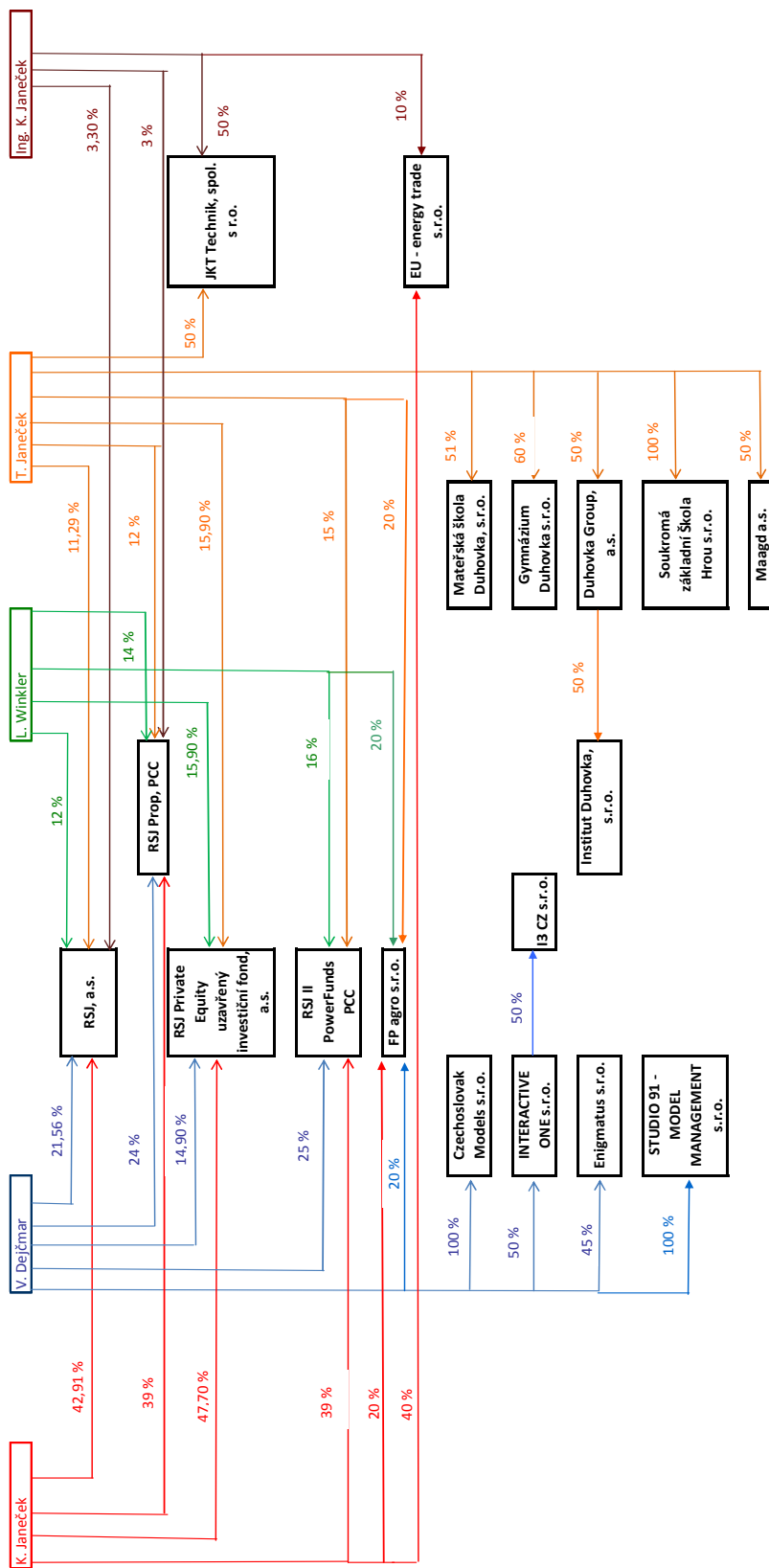
Jméno a příjmení	Přímý podíl na základním kapitálu povinné osoby	Nepřímý podíl na základním kapitálu povinné osoby	Přímý podíl na hlasovacích právech povinné osoby	Nepřímý podíl na hlasovacích právech povinné osoby	Jiný způsob ovládání
Karel Janeček PhD.	42,91 %	--	42,91 %	--	jednání ve shodě
Ing. Václav Dejčmar	21,56 %	--	21,56 %	--	jednání ve shodě
Ing. Libor Winkler, CSc.	12,00 %	--	12,00 %	--	jednání ve shodě
Ing. Tomáš Janeček	11,29 %	--	11,29 %	--	jednání ve shodě
Ing. Karel Janeček	3,30 %	--	3,30 %	--	ovládající osoba ve smyslu presumované ho jednání ve shodě u osob blízkých ve smyslu § 66b odst. 3 písm. d) v návaznosti na § 66a odst. 4 zák. č. 513/1991 Sb., obchodní zákoník
Souhrnná výše pohledávek povinné osoby vůči osobám, které jsou ve vztahu k povinné osobě ovládajícími osobami					0 Kč
Souhrnná výše závazků povinné osoby vůči osobám, které jsou ve vztahu k povinné osobě ovládajícími osobami					0 Kč
Souhrnná výše cenných papírů, které má povinná osoba v aktivech a které jsou emitovány osobami, které jsou ve vztahu k povinné osobě ovládajícími osobami					0 Kč
Souhrnná výše závazků povinné osoby z cenných papírů, které má povinná osoba v aktivech a které jsou emitovány osobami, které jsou ve vztahu k povinné osobě ovládajícími osobami					0 Kč
Souhrnná výše povinnou osobou vydaných záruk za osobami, které jsou ve vztahu k povinné osobě ovládajícími osobami					0 Kč
Souhrnná výše povinnou osobou přijatých záruk od osob, které jsou ve vztahu k povinné osobě ovládajícími osobami					0 Kč

Informace o osobách, které jsou ve vztahu k povinné osobě ovládanými osobami, popřípadě, v nichž je povinná osoba většinovým společníkem:

Povinná osoba nemá účast (podíl) na žádné jiné společnosti.

Grafické znázornění konsolidačního celku, nad nímž Česká národní banka vykonává dohled na konsolidovaném základě, a jehož členem je povinná osoba (viz následující strana):

Grafické znázornění konsolidačního celku, nad níž Česká národní banka vykonává dohled na konsolidovaném základě, a jehož členem je povinná osoba



Do regulovaného konsolidačního celku nenáleží žádná z výše uvedených osob.

4. Údaje o činnosti povinné osoby:

Předmět podnikání zapsaný v obchodním rejstříku:

- obchodování s cennými papíry podle § 8 odst. 1 zákona o cenných papírech a další činnosti podle § 46 odst. 2 zákona o cenných papírech písm. b) vykonávat činnosti na základě smluv podle § 33 odst. 2 písm. h) provádět poradenskou činnost ve věcech vydávání cenných papírů, jejich splácení, jakož i ve věcech investic do cenných papírů a jiných investičních instrumentů, ve věcech kapitálového vybavení, reorganizací, změn v organizačním členění (slučování, rozdělování a splývání společností), ovládnutí podniku, veřejných návrhů smluv o koupi akcií.
- výkon činností obchodníka s cennými papíry v rozsahu povolení uděleného podle zvláštního zákona
- výroba, obchod a služby neuvedené v přílohách 1 až 3 živnostenského zákona

Přehled činností skutečně vykonávaných:

Činnost obchodníka s cennými papíry spočívá ve výkonu těchto hlavních investičních služeb:

- podle § 4 odst. 2 písm. a) zák. č. 256/2004 Sb., o podnikání na kapitálovém trhu (dále též je „ZPKT“), přijímání a předávání pokynů týkajících se investičních nástrojů, a to ve vztahu k investičním nástrojům uvedeným v § 3 odst. 1 písm. a) až k) ZPKT,
- podle § 4 odst. 2 písm. b) ZPKT, provádění pokynů týkajících se investičních nástrojů na účet zákazníka, a to ve vztahu k investičním nástrojům uvedeným v § 3 odst. 1 písm. a) až k) ZPKT,
- podle § 4 odst. 2 písm. c) ZPKT, obchodování s investičními nástroji na vlastní účet, a to ve vztahu k investičním nástrojům uvedeným v § 3 odst. 1 písm. a) až k) ZPKT,
- podle § 4 odst. 2 písm. d) ZPKT, obhospodařování majetku zákazníka, je-li jeho součástí investiční nástroj, na základě volné úvahy v rámci smluvního ujednání, a to ve vztahu k investičním nástrojům uvedeným v § 3 odst. 1 písm. a) až k) ZPKT,
- podle § 4 odst. 2 písm. e) ZPKT, investiční poradenství týkající se investičních nástrojů, a to ve vztahu k investičním nástrojům uvedeným v § 3 odst. 1 písm. a) až k) ZPKT,
- podle § 4 odst. 2 písm. g) ZPKT, upisování nebo umisťování investičních nástrojů se závazkem jejich upsání, a to ve vztahu k investičním nástrojům uvedeným v § 3 odst. 1 písm. a) až k) ZPKT,
- podle § 4 odst. 2 písm. h) ZPKT, umisťování investičních nástrojů bez závazku jejich upsání, a to ve vztahu k investičním nástrojům uvedeným v § 3 odst. 1 písm. a) až k) ZPKT,

a doplňkových investičních služeb:

- podle § 4 odst. 3 písm. a) ZPKT, úschova a správa investičních nástrojů včetně souvisejících služeb, a to ve vztahu k investičním nástrojům uvedeným v § 3 odst. 1 písm. a) až k) ZPKT,
- podle § 4 odst. 3 písm. b) ZPKT, poskytování úvěru nebo půjčky zákazníkovi za účelem umožnění obchodu s investičním nástrojem, na němž se poskytovatel úvěru nebo půjčky podílí, a to ve vztahu k investičním nástrojům uvedeným v § 3 odst. 1 písm. a) až k) ZPKT,

- podle § 4 odst. 3 písm. c) ZPKT, poradenská činnost týkající se struktury kapitálu, průmyslové strategie a s tím souvisejících otázek, jakož i poskytování porad a služeb týkajících se přeměn společností nebo převodů podniků,
- podle § 4 odst. 3 písm. d) ZPKT, poskytování investičních doporučení a analýz investičních příležitostí nebo podobných obecných doporučení týkajících se obchodování s investičními nástroji, a to ve vztahu k investičním nástrojům uvedeným v § 3 odst. 1 písm. a) až k) ZPKT,
- podle § 4 odst. 3 písm. e) ZPKT, provádění devizových operací souvisejících s poskytováním investičních služeb,
- podle § 4 odst. 3 písm. f) ZPKT, služby související s upisováním nebo umisťováním investičních nástrojů, a to ve vztahu k investičním nástrojům uvedeným v § 3 odst. 1 písm. a) až k) ZPKT.

Společnost dále vykonává činnost Poskytování software, poradenství v oblasti informačních technologií, zpracování dat, hostingové a související činnosti a webové portály, pokud jsou poskytovány na finančním trhu.

Přehled činností, jejichž vykonávání nebo poskytování bylo Českou národní bankou omezeno, nebo vyloučeno:

Ve vztahu k povinné osobě Česká národní banka neomezila, resp. nevyloučila výkon nebo poskytování žádných činností.

Údaje o objemu obchodů uskutečněných v rámci poskytování investičních služeb ve vztahu k jednotlivým investičním nástrojům:

Struktura údajů o objemu obchodů v rámci poskytování investičních služeb (dle přílohy č. 4 Úředního sdělení ČNB ze dne 21.4.2011 k pravidlům obezřetného podnikání bank, spořitelních a úvěrních družstev a obchodníků s cennými papíry – Uveřejňování informací)

	za 4. čtvrtletí 2011 v tis. Kč
Objem obchodů s cennými papíry celkem	261,954
obchody pro klienty	261,954
obchody pro klienty v rámci obhospodařování	261,954
investiční cenné papíry – akcie a obdobné cenné papíry	52,109
investiční cenné papíry – dluhopisy a obdobné cenné papíry	2,302
investiční cenné papíry - ostatní	0
cenné papíry kolektivního investování	207,543
nástroje peněžního trhu	0
ostatní obchody pro klienty	0
investiční cenné papíry – akcie a obdobné cenné papíry	0
investiční cenné papíry – dluhopisy a obdobné cenné papíry	0
investiční cenné papíry - ostatní	0

cenné papíry kolektivního investování	0
nástroje peněžního trhu	0
obchody na vlastní účet	0
investiční cenné papíry – akcie a obdobné cenné papíry	0
investiční cenné papíry – dluhopisy a obdobné cenné papíry	0
investiční cenné papíry - ostatní	0
cenné papíry kolektivního investování	0
nástroje peněžního trhu	0

	za 4. čtvrtletí 2011 v tis. Kč
Objem obchodů s deriváty celkem	695,903,259,976
obchody pro klienty	695,903,259,976
obchody pro klienty v rámci obhospodařování	695,903,259,976
akciové deriváty	1,424,873,604
úrokové deriváty	682,855,406,172
měnové deriváty	2,769
komoditní deriváty	108,627,808
úvěrové deriváty	0
ostatní deriváty	11,514,349,623
ostatní obchody pro klienty	0
akciové deriváty	0
úrokové deriváty	0
měnové deriváty	0
komoditní deriváty	0
úvěrové deriváty	0
ostatní deriváty	0
obchody na vlastní účet	0
akciové deriváty	0
úrokové deriváty	0
měnové deriváty	0
komoditní deriváty	0
úvěrové deriváty	0
ostatní deriváty	0

Objemy obchodů s deriváty se uvádějí v hodnotě podkladového nástroje.
Ostatními deriváty se rozumí nástroje podle § 3 odst. 1 písm. e), f) a k) ZPKT.

5. Údaje o finanční situaci Společnosti

Čtvrtletní rozvaha povinné osoby:

Struktura údajů dle (dle přílohy č. 3 písm. a) bod 1 Úředního sdělení ČNB ze dne 21.4.2011 k pravidlům obezřetného podnikání bank, spořitelních a úvěrních družstev a obchodníků s cennými papíry – Uveřejňování informací).

ROZVAHA - AKTIVA		ke dni 31.12.2011 v tis. Kč	ke dni 30.9.2011 v tis. Kč	ke dni 30.6.2011 v tis. Kč	ke dni 31.3.2011 v tis. Kč
Aktiva celkem	1	1028809	773167	1237960	1170441
Pokladní hotovost a pohledávky vůči centrálním bankám	2	57	38	45	48
Pokladní hotovost	3	57	38	45	48
Pohledávky vůči centrálním bankám	4	0	0	0	0
Finanční aktiva k obchodování	5	0	0	0	0
Deriváty k obchodování s kladnou reálnou hodnotou	6	0	0	0	0
Kapitálové nástroje k obchodování	7	0	0	0	0
Dluhové cenné papíry k obchodování	8	0	0	0	0
Pohledávky k obchodování	9	0	0	0	0
Pohledávky k obchodování vůči úvěrovým institucím	10	0	0	0	0
Pohledávky k obchodování vůči j. osobám než úvěr. institucím	11	0	0	0	0
Ostatní pohledávky k obchod. sektorově nečleněné	12	0	0	0	0
Finanční aktiva v reálné hodnotě vykáz. do zisku nebo ztráty	13	909631	680532	667641	554936
Kapitálové nástroje v reálné hodnotě vykázané do Z/Z	14	0	0	0	0
Dluhové cenné papíry v reálné hodnotě vykázané do Z/Z	15	0	0	0	0
Pohledávky v reálné hodnotě vykázané do zisku nebo ztráty	16	909631	680532	667641	554936
Pohledávky v reálné hodnotě vykázané do Z/Z vůči úvěr. inst.	17	909631	680532	667641	554936
Pohledávky v RH vykázané do Z/Z vůči j.osobám než úvěr.inst.	18	0	0	0	0
Ostatní pohledávky v RH vykázané do Z/Z sektorově nečleněné	19	0	0	0	0
Realizovatelná finanční aktiva	20	34216	8104	493549	544977
Kapitálové nástroje realizovatelné	21	0	0	0	0
Dluhové cenné papíry realizovatelné	22	0	0	0	0
Pohledávky realizovatelné	23	34216	8104	493549	544977
Pohledávky realizovatelné vůči úvěrovým institucím	24	0	0	0	0
Pohledávky realizovatelné vůči j.osobám než úvěr.institucím	25	0	0	0	0
Ostatní pohledávky realizovatelné sektorově nečleněné	26	34216	8104	493549	544977
Úvěry a jiné pohledávky	27	1625	1982	1697	3965
Dluhové cenné papíry neobchodovatelné	28	0	0	0	0
Pohledávky	29	1625	1982	1697	3965
Pohledávky vůči úvěrovým institucím	30	0	0	0	0
Pohledávky vůči osobám jiným než úvěrovým institucím	31	0	0	0	0
Ostatní pohledávky sektorově nečleněné	32	1625	1982	1697	3965
Finanční investice držené do splatnosti	33	51053	51613	40612	40319
Dluhové cenné papíry držené do splatnosti	34	51053	51613	40612	40319
Pohledávky držené do splatnosti	35	0	0	0	0
Pohledávky držené do splatnosti vůči úvěrovým institucím	36	0	0	0	0
Pohledávky držené do splatnosti vůči j.osobám než úvěr.inst.	37	0	0	0	0
Ostatní pohledávky držené do splatnosti sektorově nečleněné	38	0	0	0	0
Zajišťovací deriváty s kladnou reálnou hodnotou	39	0	0	0	0
Zajišť. deriváty s kladnou RH - zajištění reálné hodnoty	40	0	0	0	0
Zajišť. deriváty s kladnou RH - zajištění peněžních toků	41	0	0	0	0
Zajišť.deriváty s kl.RH- zaj.čistých investic do zahr.jedn.	42	0	0	0	0
Zajišť.deriváty s kladnou RH-zajištění úrok.rizika - RH	43	0	0	0	0
Zajišť.deriváty s kladnou RH- zajištění úrok.rizika-pen.toky	44	0	0	0	0
Kladné změny reálné hodnoty portfolia zajišťovaných	45	0	0	0	0

nástrojů					
Hmotný majetek	46	11597	12932	12349	11667
Pozemky, budovy a zařízení	47	11597	12932	12349	11667
Investice do nemovitostí	48	0	0	0	0
Nehmotný majetek	49	1664	1884	2003	2201
Goodwill	50	0	0	0	0
Ostatní nehmotný majetek	51	1664	1884	2003	2201
Účasti v přidružených a ovládaných osobách a ve spol.podn.	52	0	0	0	0
Daňové pohledávky	53	3086	6250	4510	1215
Pohledávky ze splatné daně	54	3086	6250	4510	1215
Pohledávky z odložené daně	55	0	0	0	0
Ostatní aktiva	56	15880	9832	15554	11113
Neoběžná aktiva a vyřazované skupiny určené k prodeji	57	0	0	0	0

ROZVAHA - PASIVA		ke dni 31.12.2011 v tis. Kč	ke dni 30.9.2011 v tis. Kč	ke dni 30.6.2011 v tis. Kč	ke dni 31.3.2011 v tis. Kč
Závazky a vlastní kapitál celkem	1	1028809	773167	1237960	1170441
Závazky celkem	2	931310	669420	1147269	1087515
Vklady, úvěry a ostatní finanční závazky vůči centr.bankám	3	0	0	0	0
Finanční závazky k obchodování	4	923002	663604	1143231	1082653
Deriváty k obchodování se zápornou reálnou hodnotou	5	0	0	0	0
Závazky z krátkých prodejů	6	0	0	0	0
Vklady, úvěry a ostatní finanční závazky k obchodování	7	923002	663604	1143231	1082653
Vklady, úvěry a ostatní fin.závazky k obch. vůči úvěr.inst.	8	0	0	0	0
Vklady, úvěry a ost.fin.závaz.k obch.vůči j.os.než úvěr.inst	9	0	0	0	0
Ostatní finanční závazky k obchodování sektorově nečleněné	10	923002	663604	1143231	1082653
Emitované dluhové CP určené k odkupu v krátkém období	11	0	0	0	0
Finanční závazky v reálné hodnotě vykázané do zisku/ztráty	12	0	0	0	0
Vklady,úvěry a ostatní finanční závazky v RH vykázané do Z/Z	13	0	0	0	0
Vklady,úvěry a ost.fin.závaz.v RH vyk.do Z/Z vůči úvěr.inst.	14	0	0	0	0
Vklady a ost.fin.záv.v RH vyk.do Z/Z vůči j.os.než úvěr.inst	15	0	0	0	0
Ostatní fin.závazky v RH hodnotě vykáz.do Z/Z sektor.nečlen.	16	0	0	0	0
Emitované dluhové CP v RH vykázané do zisku nebo ztráty	17	0	0	0	0
Podřízené závazky v RH vykázané do zisku nebo ztráty	18	0	0	0	0
Finanční závazky v naběhlé hodnotě	19	0	0	0	0
Vklady, úvěry a ostatní finanční závazky v naběhlé hodnotě	20	0	0	0	0
Vklady a ost.fin.závazky v naběhlé hodnotě vůči úvěr.inst.	21	0	0	0	0
Vklady a ost.fin.záv.v naběhlé hodn.vůči j.os.než úvěr.inst.	22	0	0	0	0
Ostatní finanční závazky v naběhlé hodnotě sektor.nečleněné	23	0	0	0	0
Emitované dluhové cenné papíry v naběhlé hodnotě	24	0	0	0	0
Podřízené závazky v naběhlé hodnotě	25	0	0	0	0
Finanční závazky spojené s převáděnými aktivy	26	0	0	0	0
Zajišťovací deriváty se zápornou reálnou hodnotou	27	0	0	0	0

Zajišť. deriváty se zápornou RH - zajištění reálné hodnoty	28	0	0	0	0
Zajišť. deriváty se zápornou RH - zajištění peněžních toků	29	0	0	0	0
Zajišť.deriváty s záp.RH- zaj.čistých investic do zahr.jedn.	30	0	0	0	0
Zajišť.deriváty se zápornou RH-zajištění úrok.rizika - RH	31	0	0	0	0
Zajišť.deriváty s záp.RH-zajištění úrok.rizika-peněžní toky	32	0	0	0	0
Záporné změny reál. hodnoty portfolia zajišťovaných nástrojů	33	0	0	0	0
Rezervy	34	190	0	0	0
Rezervy na restrukturalizace	35	0	0	0	0
Rezervy na daně a soudní spory	36	0	0	0	0
Rezervy na důchody a podobné závazky	37	190	0	0	0
Rezervy na podrozvahové položky	38	0	0	0	0
Rezervy na nevýhodné smlouvy	39	0	0	0	0
Ostatní rezervy	40	0	0	0	0
Daňové závazky	41	653	859	845	857
Závazky ze splatné daně	42	328	290	276	288
Závazky z odložené daně	43	325	569	569	569
Ostatní závazky	44	7465	4957	3193	4005
Základní kapitál družstev splatný na požádání	45				
Závazky spojené s vyřazovanými skupinami určenými k prodeji	46	0	0	0	0
Vlastní kapitál celkem	47	97499	103747	90691	82926
Základní kapitál	48	27000	27000	27000	27000
Splacený základní kapitál	49	27000	27000	27000	27000
Nesplacený základní kapitál	50	0	0	0	0
Emisní ážio	51	0	0	0	0
Další vlastní kapitál	52	0	0	0	0
Kapitálová složka finančních nástrojů	53	0	0	0	0
Ostatní kapitálové nástroje	54	0	0	0	0
Fondy z přecenění a ostatní oceňovací rozdíly	55	0	0	0	0
Oceňovací rozdíly z hmotného majetku	56	0	0	0	0
Oceňovací rozdíly z nehmotného majetku	57	0	0	0	0
Zajištění čistých investic do zahraničních jednotek	58	0	0	0	0
Zajištění peněžních toků	59	0	0	0	0
Oceňovací rozdíly z realizovatelných finančních aktiv	60	0	0	0	0
Oceň.rozdíly z neoběž.aktiv a ukončov.čin.určených k prodeji	61	0	0	0	0
Ostatní oceňovací rozdíly	62	0	0	0	0
Rezervní fondy	63	4400	4563	4700	3435
Nerozdělený zisk (neuhrazená ztráta) z předchozích období	64	48594	48594	48594	49963
Vlastní akcie	65	0	0	0	0
Zisk (ztráta) za běžné účetní období	66	17505	23590	10397	2528

Čtvrtletní výkaz zisku a ztráty povinné osoby:

Struktura údajů dle (dle přílohy č. 3 písm. a) bod 2 Úředního sdělení ČNB ze dne 21.4.2011 k pravidlům obezřetného podnikání bank, spořitelnic a úvěrních družstev a obchodníků s cennými papíry – Uveřejňování informací).

VÝKAZ ZISKU A ZTRÁTY		ke dni 31.12.2011 v tis. Kč	ke dni 30.9.2011 v tis. Kč	ke dni 30.6.2011 v tis. Kč	ke dni 31.3.2011 v tis. Kč
Zisk z finanční a provozní činnosti	1	83677	65029	38748	14495
Úrokové výnosy	2	1295	910	596	298
Úroky z pohledávek vůči centrálním bankám	3	0	0	0	0
Úroky z finančních aktiv k obchodování	4	0	0	0	0
Úroky z finančních aktiv v reálné hodnotě vykázaných do Z/Z	5	42	32	18	9
Úroky z realizovatelných finančních aktiv	6	0	0	0	0
Úroky z úvěrů a jiných pohledávek	7	0	0	0	0

Úroky z finančních investic držných do splatnosti	8	1253	878	578	289
Zisk ze zajišťovacích úrokových derivátů	9	0	0	0	0
Úroky z ostatních aktiv	10	0	0	0	0
Úrokové náklady	11	-295	-193	-125	-62
Úroky na vklady, úvěry a ost.fin.závazky vůči centr.bankám	12	0	0	0	0
Úroky na finanční závazky k obchodování	13	0	0	0	0
Úroky na finanční závazky v reálné hodnotě vykázané do Z/Z	14	0	0	0	0
Úroky na finanční závazky v naběhlé hodnotě	15	-295	-193	-125	-62
Ztráta ze zajišťovacích úrokových derivátů	16	0	0	0	0
Úroky na ostatní závazky	17	0	0	0	0
Náklady na základní kapitál splatný na požádání	18	0	0	0	0
Výnosy z dividend	19	0	0	0	0
Výnosy z dividend z finančních aktiv k obchodování	20	0	0	0	0
Výnosy z dividend z finan.aktiv v RH vykázaných do Z/Z	21	0	0	0	0
Výnosy z dividend z realizovatelných finančních aktiv	22	0	0	0	0
Výnosy z dividend od přidružených a ovládaných osob	23	0	0	0	0
Výnosy z poplatků a provizí	24	84991	62303	36587	16255
Poplatky a provize z operací s finan.nástroji pro zákazníky	25	0	0	0	0
Poplatky a provize z obstarání emisí	26	0	0	0	0
Poplatky a provize z obstarání finančních nástrojů	27	0	0	0	0
Poplatky a provize za poradenskou činnost	28	0	0	0	0
Poplatky a provize z clearing a vypořádání	29	0	0	0	0
Poplatky a provize za obhospodařování hodnot	30	71725	50694	28215	11906
Poplatky a provize za správu, úschovu a uložení hodnot	31	0	0	0	0
Poplatky a provize z příslibů a záruk	32	0	0	0	0
Poplatky a provize z platebního styku	33	0	0	0	0
Poplatky a provize ze strukturovaného financování	34	0	0	0	0
Poplatky a provize ze sekuritizace	35	0	0	0	0
Poplatky a provize z ostatních služeb	36	13266	11609	8372	4349
Náklady na poplatky a provize	37	-17770	-14021	-9081	-4636
Poplatky a provize na operace s finančními nástroji	38	-18	-12	-8	-4
Poplatky a provize na obhospodařování hodnot	39	-104	-78	0	0
Poplatky a provize na správu, úschovu a uložení hodnot	40	-1	-6	-3	-1
Poplatky a provize na clearing a vypořádání	41	0	0	0	0
Poplatky a provize na sekuritizaci	42	0	0	0	0
Poplatky a provize na ostatní služby	43	-17647	-13925	-9070	-4631
Realizované Z/Z z finan.aktiv a závazků nevykáz. v RH do Z/Z	44	0	0	0	0
Zisk (ztráta) z realizovatelných finančních aktiv	45	0	0	0	0
Zisk (ztráta) z úvěrů a jiných pohledávek	46	0	0	0	0
Zisk (ztráta) z finančních investic držných do splatnosti	47	0	0	0	0
Zisk (ztráta) z finančních závazků v naběhlé hodnotě	48	0	0	0	0
Zisk (ztráta) z ostatních závazků	49	0	0	0	0
Zisk (ztráta) z finančních aktiv a závazků k obchodování	50	0	0	0	0
Zisk (ztráta) z kapitálových nástrojů a akciových derivátů	51	0	0	0	0
Zisk (ztráta) z úrokových nástrojů (včetně úrok. derivátů)	52	0	0	0	0
Zisk (ztráta) z měnových nástrojů (včetně měn. derivátů)	53	0	0	0	0
Zisk (ztráta) z úvěrových nástrojů (včetně úvěr. derivátů)	54	0	0	0	0
Zisk (ztráta) z komodit a komoditních derivátů	55	0	0	0	0
Zisk (ztráta) z ostatních nástrojů včetně hybridních	56	0	0	0	0
Zisk (ztráta) z finan. aktiv a závazků v RH vykázané do Z/Z	57	0	0	0	0
Zisk (ztráta) ze zajišťovacího účetnictví	58	0	0	0	0
Kurzové rozdíly	59	1282	-369	-1243	-816
Zisk (ztráta) z odúčtování aktiv j. než držných k prodeji	60	0	0	0	0
Ostatní provozní výnosy	61	21571	17012	12627	3539
Ostatní provozní náklady	62	-7397	-613	-613	-83
Správní náklady	63	-54299	-37977	-25272	-10326
Náklady na zaměstnance	64	-34086	-23780	-15074	-7179

Mzdy a platy	65	-24634	-17214	-10910	-5183
Sociální a zdravotní pojištění	66	-8326	-5814	-3670	-1762
Penzijní a podobné výdaje	67	-442	-698	-472	-226
Náklady na dočasné zaměstnance	68	-144	0	0	0
Odměny - vlastní kapitálové nástroje	69	0	0	0	0
Ostatní náklady na zaměstnance	70	-540	-54	-22	-8
Ostatní správní náklady	71	-20213	-14197	-10198	-3147
Náklady na reklamu	72	-3368	-3393	-3041	-115
Náklady na poradenství	73	-2298	-1221	-823	-348
Náklady na informační technologie	74	-2364	-1845	-1221	-676
Náklady na outsourcing	75	0	0	0	0
Nájemné	76	-4379	-3046	-1825	-895
Jiné správní náklady	77	-7804	-4692	-3288	-1113
Odpisy	78	-7987	-4939	-3004	-1367
Odpisy pozemků, budov a zařízení	79	-7074	-4288	-2557	-1135
Odpisy investic do nemovitostí	80	0	0	0	0
Odpisy nehmotného majetku	81	-913	-651	-447	-232
Tvorba rezerv	82	-190	0	0	0
Ztráty ze znehodnocení	83	714	1477	-75	-274
Ztráty ze znehodnocení finan.aktiv nevykázaných v RH do Z/Z	84	714	1477	-75	-274
Ztráty ze znehodnocení finančních aktiv v pořizovací ceně	85	0	0	0	0
Ztráty ze znehodnocení realizovatelných finančních aktiv	86	0	0	0	0
Ztráty ze znehodnocení úvěrů a jiných pohledávek	87	-66	0	0	0
Ztráty ze znehodnocení finan.investic držných do splatnosti	88	780	1477	-75	-274
Ztráty ze znehodnocení nefinančních aktiv	89	0	0	0	0
Ztráty ze znehodnocení pozemků, budov a zařízení	90	0	0	0	0
Ztráty ze znehodnocení z investic do nemovitostí	91	0	0	0	0
Ztráty ze znehodnocení goodwillu	92	0	0	0	0
Ztráty ze znehodnocení nehmotného majetku	93	0	0	0	0
Ztráty ze znehodnocení účastí v přídr.a ovlád.os.a sp.podn.	94	0	0	0	0
Ztráty ze znehodnocení ostatních nefinančních aktiv	95	0	0	0	0
Negativní goodwill bezprostředně zahrnutý do výkazu Z/Z	96	0	0	0	0
Podíl na Z/Z přídr. a ovládaných osob a společných podniků	97	0	0	0	0
Zisk nebo ztráta z neoběžných aktiv a vyřazovaných skupin	98	0	0	0	0
Zisk nebo ztráta z pokračujících činností před zdaněním	99	21915	23590	10397	2528
Náklady na daň z příjmů	100	-4410	0	0	0
Zisk nebo ztráta z pokračujících činností po zdanění	101	17505	23590	10397	2528
Zisk nebo ztráta z ukončované činnosti po zdanění	102	0	0	0	0
Zisk nebo ztráta po zdanění	103	17505	23590	10397	2528

Reálné a jmenovité (pomyslné) hodnoty derivátů souhrnně za deriváty sjednané za účelem zajišťování a souhrnně za deriváty sjednané za účelem obchodování nebo spekulace:

Struktura údajů dle (dle přílohy č. 3 písm. a) bod 3 Úředního sdělení ČNB ze dne 21.4.2011 k pravidlům obezřetného podnikání bank, spořitelnic a úvěrních družstev a obchodníků s cennými papíry – Uveřejňování informací).

v tis. Kč	IV/2011	III/2011	II/2011	I/2011
Deriváty k obchodování - aktiva	0	0	0	0
reálná hodnota	0	0	0	0
jmenovitá (pomyslná) hodnota	0	0	0	0
Deriváty k obchodování - závazky	0	0	0	0
reálná hodnota	0	0	0	0
jmenovitá (pomyslná) hodnota	0	0	0	0
Deriváty zajišťovací - aktiva	0	0	0	0
reálná hodnota	0	0	0	0
jmenovitá (pomyslná) hodnota	0	0	0	0
Deriváty zajišťovací - závazky	0	0	0	0
reálná hodnota	0	0	0	0
jmenovitá (pomyslná) hodnota	0	0	0	0

Poměrové ukazatele obchodníka s cennými papíry:

Struktura údajů dle (dle přílohy č. 3 písm. a) bod 4 Úředního sdělení ČNB ze dne 21.4.2011 k pravidlům obezřetného podnikání bank, spořitelnic a úvěrních družstev a obchodníků s cennými papíry – Uveřejňování informací).

Poměrové ukazatele	IV/2011	III/2011	II/2011	I/2011
Kapitálová přiměřenost	35,84	38,79	34,08	26,07
Zadluženost I	7,85	5,31	4,26	5,54
Zadluženost II	10,65	7,48	5,20	8,02
Rentabilita průměrných aktiv (ROAA)	18,00	33,06	23,02	11,47
Rentabilita průměrného původního kapitálu (tier 1) (ROAE)	24,69	45,51	31,40	16,72
Rentabilita tržeb	20,60	37,86	28,42	15,55
Správní náklady na jednoho zaměstnance	970	1033	1099	918

6. Údaje o strategiích a postupech řízení rizik

Společnost ve smyslu vyhlášky č. 123/2007 Sb., o pravidlech obezřetného podnikání bank, spořitelních a úvěrových družstev a obchodníků s cennými papíry, účinném znění aplikuje Strategii řízení rizik a strategii související s kapitálem a kapitálovou přiměřeností.

Řízení rizik Společnosti je dále upraveno v Řádu kapitálové přiměřenosti, řízení rizik a likvidity a v Pravidlech řízení operačních rizik a BCP (Business continuity plan).

Společnost má nastaven systém řízení rizik, který odpovídá rozsahu a složitosti činností.

Druhy a míra rizik, jimž je Společnost vystavena, jsou determinovány celkovou strategií Společnosti, jejími cíli a vykonávanými činnostmi, jakož i finančními instrumenty a segmenty finančních trhů, v nichž je aktivní. Podstupovaná rizika (úvěrové, tržní, operační, likviditní a riziko koncentrace) jsou soustavně identifikována, monitorována, řízena a vyhodnocována. K řízení rizik uplatňuje Společnost základní postupy v souladu s příslušnou regulací.

Osobou odpovědnou za řízení rizik je pracovník útvaru řízení rizik Společnosti.

Úvěrové riziko je minimalizováno zásadou Společnosti nepodstupovat úvěrové expozice. Společnost neaplikuje vlastní ratingy a v případě potřeby aplikace externího ratingu postupuje v souladu s v souladu s příslušnou regulací.

Tržní riziko Společnost minimalizuje tradingovou strategií – maximálního zavírání tradingových pozic, neboli minimalizace otevřené pozice, jak toto vyplývá z podstaty algorithmic trading a obchodováním na regulovaných trzích.

Likviditní riziko je řízeno prostřednictvím prognózování a sledování vývoje likvidní pozice a čistých peněžních toků Společnosti. K omezení rizika (ne)likvidity Společnosti jsou definovány likviditní limity. Likviditní pozice Společnosti je sledována pro každou hlavní měnu. Vývoj jednotlivých i systémových faktorů ovlivňujících likviditní pozici Společnosti i jejich kombinace jsou pozorně sledovány.

Operační riziko, v souladu s příslušnou regulací tedy riziko ztráty vlivem nedostatků či selhání vnitřních procesů, lidského faktoru nebo systémů, stejně jako vlivem vnějších skutečností a to včetně rizika právního a případné havarijní situace, je mapováno, rozpoznáváno a zmírňováno prostřednictvím vytvořené mapy operačních rizik (Business Impact Analysis) a definováním praktických postupů k řízení příslušných operačních rizik včetně jejich finančního pokrytí, včetně specifik řízení ve vztahu k IT prostředkům a definováním pohotovostních plánů pro obnovení činnosti (business continuity plan).

Riziko koncentrace je minimalizováno samotnou obchodní strategií algorithmic trading, diverzifikací regulovaných trhů a kontraktů. Společnost stejně tak udržuje vztahy s několika custodiansy.

7. Údaje o kapitálu

Kapitál

Kapitál na individuálním základě se stanoví jako součet původního kapitálu na individuálním základě (složka tier 1) a dodatkového kapitálu na individuálním základě (složka tier 2) snížený o odčitatelné položky na individuálním základě a zvýšený o kapitál na individuálním základě na krytí tržního rizika (složka tier 3).

Původní kapitál na individuálním základě se člení na hlavní a vedlejší.

Hlavní původní kapitál zahrnuje splacený základní kapitál zapsaný do obchodního rejstříku,

- a) snížený o nabyté vlastní podíly, přičemž součástí této položky jsou také položky z obchodů s vlastními podíly, snižující vlastní kapitál,
- b) zvýšený o emisní ážio, přičemž součástí této položky je splacené emisní ážio, které souvisí se splaceným základním kapitálem zapsaným do obchodního rejstříku a emisní ážio vzniklé z obchodů s vlastními podíly,
- c) zvýšený o rezervní fondy a nerozdělený zisk,
- d) zvýšený o zisk za běžné účetní období uvedený v mezitímní účetní závěrce ověřené auditorem snížený o předpokládaný podíl na zisku a další předpokládané platby z rozdělení zisku,
- e) zvýšený, anebo snížený, o výsledné kurzové rozdíly z konsolidace dat zahraniční organizační složky,
- f) snížený o ztrátu za běžné účetní období,
- g) snížený o goodwill,
- h) snížený o nehmotný majetek jiný než goodwill,
- i) snížený o oceňovací rozdíl ze změn reálných hodnot kapitálových nástrojů zařazených pro účely vedení účetnictví do portfolia realizovatelných finančních nástrojů, je-li negativní,
- j) snížený o čistý zisk z kapitalizace budoucích příjmů ze sekuritizace, je-li součástí položky podle písmene c) nebo d).

Společnost nemá žádné nástroje, které by splňovaly podmínky pro zařazení do vedlejšího původního kapitálu.

Dodatkový kapitál na individuálním základě se také člení na hlavní a vedlejší. Společnost nemá žádné nástroje ani pozice, které by bylo možné zahrnout do hlavního nebo vedlejšího dodatkového kapitálu.

Kapitál na individuálním základě na krytí tržního rizika tvoří podřízený dluh B snížený

- a) o jiné než významné omezitelné úpravy při tržním oceňování nebo oceňování modelem a
- b) v případě obchodníka s cennými papíry dále snížený o hmotný majetek, zásoby, kapitálové investice do jiných osob, než které jsou odčitatelnými položkami a které nelze okamžitě uplatnit na trhu, a pohledávky se zbytkovou splatností nad 90 dnů kromě vkladů složených jako zajištění pro obchody s deriváty obchodovanými na uznaných burzách.

Pokud výše položek podle písmene a) a b) převyšuje podřízený dluh B, částka odpovídající převýšení se odčítá od součtu původního a dodatkového kapitálu.

Podřízený dluh B v kapitálu na individuálním základě může mít podobu přijatého úvěru, půjčky, vkladu a v případě obchodníka s cennými papíry také podobu vydaného podřízeného dluhopisu.

Vzhledem k tomu, že Společnost, coby obchodník s cennými papíry, nemá žádné pozice, které by bylo možné zahrnout do podřízeného dluhu B, převyšuje součet položek uvedených pod písmeny a) a b) tento podřízený dluh B a je tudíž položkou odčitatelnou.

Odčitatelné položky od původního a dodatkového kapitálu na individuálním základě tvoří

- a) hodnota kapitálové investice investičního portfolia do institucí, pojišťoven, zajišťoven, pojišťovacích holdingových osob či pojišťovacích holdingových osob se smíšenou činností nebo ostatních finančních institucí, pokud přesahují 10% základního kapitálu osob, do nichž je investováno,
- b) součet hodnot kapitálových investic investičního portfolia do institucí, pojišťoven, zajišťoven, pojišťovacích holdingových osob či pojišťovacích holdingových osob se smíšenou činností nebo ostatních finančních institucí, a to v částce, která přesahuje 10% kapitálu na individuálním základě před odečtením položek podle písmene a), pokud jednotlivé kapitálové investice představují podíl do 10% včetně základního kapitálu osob, do nichž je investováno.

- c) hodnota expozice ze sekuritizace s rizikovou váhou 1250%, ledaže je zahrnuta do výpočtu kapitálového požadavku k úvěrovému riziku podle ustanovení pro sekuritizaci,
- d) nedostatek v krytí očekávaných úvěrových ztrát,
- e) významné omezitelné úpravy při tržním oceňování nebo oceňování modelem,
- f) převýšení položek uvedených v kapitálu na krytí tržního rizika pod písmenem b) nad podřízeným dluhem B,
- g) odpočet u volných dodávek, a to od 5 obchodních dnů po splatnosti druhé smluvní platby nebo dodávky do ukončení transakce ve výši součtu převedené hodnoty a rozdílu mezi sjednanou vypořádací cenou a aktuálním tržním oceněním, je-li kladný.

KAPITÁL, KAPITÁLOVÉ POŽADAVKY A KAPITÁLOVÁ PŘÍMĚŘENOST – DIS20_01 Kapitál		ke dni 31.12.2011	ke dni 30.9.2011	ke dni 30.6.2011	ke dni 31.3.2011
Kapitál	1	66129	64763	65231	48839
Původní kapitál (Tier 1)	2	77997	77777	77658	60588
Splacený vlastní kapitál zapsaný v obchodním rejstříku	3	27000	27000	27000	27000
Vlastní podíly	4	0	0	0	0
Emisní ažio	5	0	0	0	0
Rezervní fondy a nerozdělený zisk	6	52661	52661	52661	35789
Povinné rezervní fondy	7	4067	4067	4067	3198
Ostatní fondy z rozdělení zisku	8	0	0	0	0
Nerozdělený zisk z předchozích období	9	48594	48594	48594	32591
Zisk za účetní období po zdanění	10	0	0	0	0
Neuhrazená ztráta z předchozích období	11	0	0	0	0
Výsledné kurzové rozdíly z konsolidace	12	0	0	0	0
Zisk za běžné období	13	0	0	0	0
Ztráta za běžné období	14	0	0	0	0
Čistý zisk z kapitalizace budouc. příjmů ze sekuritizace	15	0	0	0	0
Zisk/ztráta z ocenění závazků v RH z titulu úvěr. rizika	16	0	0	0	0
Další odčitatelné položky z původního kapitálu	17	-1664	-1884	-2003	-2201
Goodwill	18	0	0	0	0
Nehmotný majetek jiný než goodwill	19	-1664	-1884	-2003	-2201
Negat. oceň. rozdíl ze změn RH realiz. kapitál. nástrojů	20	0	0	0	0
Účastnické CP vydané osobou s kvalifikov. účastí v bance	21	0	0	0	0
Hybridní nástroje celkem	22	0	0	0	0
Hybridní nástroje zohledňované do výše původního kapitálu	23	0	0	0	0
Hybridní nástroje zohledňované do výše 35% původ. kapitálu	24	0	0	0	0
Hybridní nástroje zohledňované do výše 15% původ. kapitálu	25	0	0	0	0
Dodatkový kapitál (Tier 2)	26	0	0	0	0
Hlavní dodatkový kapitál	27	0	0	0	0
Přebytek v krytí očekávaných úvěrových ztrát u IRB	28	0	0	0	0
Překročení limitů pro hybridní nástroje	29	0	0	0	0
Vedlejší dodatkový kapitál	30	0	0	0	0
Podřízený dluh A	31	0	0	0	0
Pozit. oceň. rozdíl ze změn RH realiz. akcií a podíl. listů	32	0	0	0	0
Odčitatelné položky od původ. a dodat.kapitálu (Tier1+Tier2)	33	-11868	-13014	-12427	-11749
Kapitálové investice nad 10 % do bank a ost.fin.institucí	34	0	0	0	0
Kapitálové investice nad 10 % do pojišťoven	35	0	0	0	0
Kapitálové investice do 10 % do institucí a fin. institucí	36	0	0	0	0
Význ.obezř.úpravy při tržním oceňování n. oceňování modelem	37	0	0	0	0
Expozice ze sekuritizace s rizik. váhou 1250%	38	0	0	0	0
Nedostatek v krytí očekávaných úvěrových ztrát u IRB	39	0	0	0	0
Převýšení jiných než význ.obezř.úprav nad podříz.dluhem B	40	-11868	-13014	-12427	-11749
Odpočet u volných dodávek	41	0	0	0	0
Kapitál na krytí tržního rizika (Tier 3)	42	0	0	0	0
Podřízený dluh B	43	0	0	0	0
Jiné než význ. obezř. úpravy při trž.oceň. nebo oceň.modelem	44	0	0	0	0

8. Údaje o kapitálové přiměřenosti a výši kapitálových požadavků

Společnost udržuje vnitřně stanovený kapitál ve smyslu § 9a odst. 1 ZPKT s ohledem na rozsah aktivit na vlastní účet a podstupovaná rizika na úrovni odpovídající pravidlům obezřetného podnikání ve smyslu vyhl. č. 123/2007 Sb., o pravidlech obezřetného podnikání bank, spořitelních a úvěrových družstev a obchodníků s cennými papíry, v účinném znění (dále též jen „Vyhláška BASEL 2“), jak je provedena vnitřním předpisem Řád kapitálové přiměřenosti, řízení rizik a likvidity. Vnitřně stanovený kapitál tedy Společnost udržuje na úrovni kapitálu stanoveném na individuálním základě podle pravidel Vyhlášky BASEL 2, tj. neprovádí zvláštní výpočty vnitřně stanoveného kapitálu.

KAPITÁLOVÉ POŽADAVKY - DIS20_02 Přehled kapitálových požadavků		ke dni 31.12.2011	ke dni 30.9.2011	ke dni 30.6.2011	ke dni 31.3.2011
Kapitálové požadavky celkem	1	14641	13357	15312	12844
Kap. pož. k úvěrovému riziku celkem	2	794	637	1801	735
Kap. pož. k úvěr. riziku při STA celkem	3	794	637	1801	735
Kap. pož. k úvěr. riziku při STA k expozicím celkem	4	794	637	1801	735
Kap. pož. při STA k expoz. vůči centr. vládám a bankám	5	0	0	0	0
Kap. pož. při STA k expoz. vůči reg. vládám a míst. orgánům	6	0	0	0	0
Kap. pož. při STA k expoz. vůči org. veřejného sektoru a ost.	7	0	0	0	0
Kap. pož. při STA k expoz. vůči mezinárodním rozvoj. bankám	8	0	0	0	0
Kap. pož. při STA k expoz. vůči mezinárodním organizacím	9	0	0	0	0
Kap. pož. při STA k expoz. vůči institucím	10	561	540	1712	466
Kap. pož. při STA k podnikovým expoz.	11	0	0	0	0
Kap. pož. při STA k retailovým expoz.	12	0	0	0	0
Kap. pož. při STA k expoz. zajištěným nemovitostmi	13	0	0	0	0
Kap. pož. při STA k expoz. po splatnosti	14	0	0	0	0
Kap. pož. při STA k regulatorně vysoce rizikovým expoz.	15	0	0	0	0
Kap. pož. při STA k expoz. v krytých dluhopisech	16	0	0	0	0
Kap. pož. při STA k expoz. vůči inst. a podn. - s krátk. ratingem	17	0	0	0	0
Kap. pož. při STA k expoz. vůči fondům kolekt. investování	18	0	0	0	0
Kap. pož. při STA k ostatním expoz.	19	233	133	89	269
Kap. pož. k úvěr. riziku při STA v IRB k expozicím celkem	20	0	0	0	0
Kap. pož. při STA v IRB k expoz. vůči centr. vládám a bankám	21	0	0	0	0
Kap. pož. při STA v IRB k expoz. vůči institucím	22	0	0	0	0
Kap. pož. při STA v IRB k podnikovým expoz.	23	0	0	0	0
Kap. pož. při STA v IRB k retailovým expoz.	24	0	0	0	0
Kap. pož. při STA v IRB k akciovým expoz.	25	0	0	0	0
Kap. pož. při STA v IRB k ostatním expoz.	26	0	0	0	0
Kap. pož. k úvěr. riziku při STA k sekuritizovaným expozicím	27	0	0	0	0
Kap. pož. k úvěr. riziku při IRB celkem	28	0	0	0	0
Kap. pož. k úvěr. riziku při IRB k vybr. expozicím celkem	29	0	0	0	0
Kap. pož. při IRB k expoz. vůči centr. vládám a bankám	30	0	0	0	0
Kap. pož. při IRB k expoz. vůči institucím	31	0	0	0	0
Kap. pož. při IRB k podnikovým expoz.	32	0	0	0	0
Kap. pož. při IRB k retailovým expoz.	33	0	0	0	0
Kap. pož. k úvěr. riziku při IRB k akciovým expozicím	34	0	0	0	0
Kap. pož. k úvěr. riziku při IRB k sekuritizovaným expozicím	35	0	0	0	0
Kap. pož. k úvěr. riziku při IRB k ostatním expozicím	36	0	0	0	0

Kap. pož. k vypořádacímu riziku	37	0	0	0	0
Kap. pož. k pozičnímu, měnovému a komoditnímu riziku celkem	38	2644	1481	2308	1728
Kap. pož. k trž. riziku při stand. přístupu (STA) celkem	39	2644	1481	2308	1728
Kap. pož. při STA k úrokovému riziku	40	0	0	0	0
Kap. pož. při STA k akciovému riziku	41	0	0	0	0
Kap. pož. při STA k měnovému riziku	42	2644	1481	2308	1728
Kap. pož. při STA ke komoditnímu riziku	43	0	0	0	0
Kap. pož. k trž. riziku při přístupu založ. na vl. modelech	44	0	0	0	0
Kap. pož. k operačnímu riziku celkem	45	11203	11203	11203	10381
Kap. pož. k oper. riziku při BIA	46	11203	11203	11203	10381
Kap. pož. k oper. riziku při TSA	47	0	0	0	0
Kap. pož. k oper. riziku při ASA	48	0	0	0	0
Kap. pož. k oper. riziku při AMA	49	0	0	0	0
Kap. pož. k riziku angažovanosti obch. portfolia	50	0	0	0	0
Kap. pož. k ostatním nástrojům obch. portfolia	51	0	0	0	0

Kapitálové požadavky

Pro účely výpočtu kapitálové přiměřenosti stanovuje Společnost minimální kapitálové požadavky k úvěrovému, tržnímu a operačnímu riziku.

Kapitálové požadavky k *úvěrovému riziku* zahrnují kapitálové požadavky k

- úvěrovému riziku investičního portfolia a riziku rozmělnění investičního portfolia,
- specifickému úrokovému riziku obchodního portfolia,
- specifickému akciovému riziku obchodního portfolia,
- riziku protistrany u repo obchodů nebo půjček či výpůjček cenných papírů nebo komodit, derivátů, transakcí s delší dobou vypořádání a maržových obchodů,
- vypořádacímu riziku obchodního portfolia a volným dodávkám,
- ostatním nástrojům obchodního portfolia,
- riziku angažovanosti obchodního portfolia.

Kapitálové požadavky k *tržnímu riziku* zahrnují kapitálové požadavky k

- obecnému úrokovému riziku obchodního portfolia,
- obecnému akciovému riziku obchodního portfolia,
- mėnovému riziku investičního a obchodního portfolia,
- komoditnímu riziku investičního a obchodního portfolia.

Kapitálové požadavky k *operačnímu riziku* se stanoví podle typu přístupu pro výpočet těchto požadavků.

Společnost uplatňuje při stanovení všech kapitálových požadavků na individuálním základě pouze základní přístupy ve smyslu Vyhlášky BASEL 2.

Výpočet kapitálové přiměřenosti je prováděn průběžným udržováním kapitálů na individuálním základě minimálně ve výši odpovídající součtu kapitálových požadavků k úvěrovému, tržnímu a operačnímu riziku stanovených na individuálním základě v souladu s příslušnou regulací.

Pro výpočet kapitálového požadavku k operačnímu riziku aplikuje Společnost přístup základního ukazatele (BIA) ve smyslu ustanovení § 171 Vyhlášky BASEL 2.

Pro výpočet kapitálového požadavku k úvěrovému riziku investičního portfolia aplikuje Společnost základní přístup pro výpočet kapitálových požadavků - standardizovaný přístup dle ustanovení § 83 a násl. Vyhlášky BASEL 2.

Pro výpočet kapitálového požadavku k úvěrovému riziku obchodního portfolia a k tržnímu riziku aplikuje Společnost standardizovaný přístup dle ustanovení § 127 odst. 1 písm. a) Vyhlášky BASEL 2.

Společnost neaplikuje využití možnosti stanovovat kapitálové požadavky k nástrojům zařazeným do malého obchodního portfolia jako k nástrojům zařazeným do investičního portfolia.

Společnost zásadně nevytváří obchodní portfolio.

Společnost zásadně nepodstupuje úvěrové expozice, neaplikuje vlastní ratingy a v případě potřeby aplikace externího ratingu postupuje v souladu s Vyhláškou BASEL 2 a dle seznamu příslušných zapsaných ratingových agentur vedeného regulátorem.

Společnost používá externí rating společnosti Moody's.

Tento rating je používán pro tyto typy expozic vůči institucím.

Každá nová položka investičního portfolia musí být identifikována v souladu s přílohou č. 4 Vyhlášky Basel 2, tj. musí být určeny následující parametry:

- typ subjektu, vůči kterému existuje expozice
- existence externího ratingu schválené ratingové agentury; seznam ČNB schválených agentur pro úvěrové hodnocení je uveden na stránkách ČNB
- rizikový stupeň expozice podle převodní tabulky vybrané ratingové agentury na stránkách ČNB
- riziková váha expozice.

7. Údaje o odměňování

Zásady a pravidla odměňování všech zaměstnanců Společnosti jsou stanoveny vnitřním předpisem Politika odměňování RSJ a.s.

Cílem Politiky odměňování RSJ a.s. je sladit principy a postupy odměňování s efektivním řízením rizik, a to tím že nemotivuje zaměstnance k nadměrnému podstupování rizik, je v souladu s dlouhodobými zájmy Společnosti, zamezuje střetům zájmu a zaručí, že vyplacené odměny neomezí schopnost Společnosti posílit kapitál.

Výbor pro odměňování není zřízen. Jeho pravomoci přebírá dozorčí rada. Dozorčí rada sleduje především soulad systému odměňování s dlouhodobým obezřetným řízením Společnosti a schvaluje Politiku odměňování.

Odměnou se rozumí mzda, přiznaná na základě pracovních smluv a obdobné přímé či nepřímé příjmy zaměstnance spojené s jeho profesní činností pro Společnost. Odměna je složena z pevné a pohyblivé složky. Pro přiznání pohyblivé složky je nezbytné splnit přesně stanovená kritéria. Nastavení odměny motivuje k přiměřenému podstupování rizika v souladu s pracovním zařazením pracovníka a zároveň se směřováním Společnosti. Pohyblivá složka odměny je vázána na kvalitativní hodnocení. Pohyblivou složku odměny lze nevyplatit. Pohyblivá složka odměny vyplacená za hodnocené čtvrtletí je při přiznávání pohyblivé složky odměny následujících čtvrtletí znovu zpětně přezkoumána, a to z hlediska rizikovitosti činnosti zaměstnance, jeho přínosu pro Společnost a opodstatněnosti vyplacené odměny.

Na úrovni Společnosti stanovuje Společnost koeficient vnitřní kapitálové přiměřenosti pro účely odměňování (BONUS ICAAP). V případě, že by za období sledované z hlediska pohyblivé složky odměny (čtvrtletí) došlo ke zhoršení aktuálního ukazatele kapitálové přiměřenosti pod příslušný koeficient BONUS ICAAP, nebude pohyblivá složka odměny vyplacena.

Společnost přiznává, vyměřuje a vyplácí čtvrtletní individuální pohyblivé složky odměny. Tyto odměny jsou oceněním mimořádného výkonu zaměstnance, kterým přispěl k dílčímu chodu a výsledku společnosti.

Přiznání individuální čtvrtletní pohyblivé složky odměny je oceněním mimořádného výkonu zaměstnance za hodnocené období. Přiznání a vyplacení pohyblivé složky odměny je vázáno na informaci od Útvaru řízení rizik, který potvrdí, že aktuální ukazatel kapitálové přiměřenosti je vyšší nebo roven hodnotě vnitřně stanoveného kapitálu pro účely odměňování BONUS ICAAP1.

Individuální pohyblivá složka odměna je přiznána vedoucím pracovníkem. K hodnocení slouží dotazník uvedený v Příloze č. 2. Struktura dotazníku je v souladu se zásadou přiměřenosti aplikované u povinné osoby z hlediska Vyhlášky.

Součástí hodnocení za aktuální období je i zpětné přezkoumání výkonu pracovníka za období předchozí, a to celkem za čtyři po sobě jdoucí čtvrtletí. Pokud byla v kterémkoli ze zpětně přezkoumávaných čtvrtletí vyplacena pohyblivá složka odměny neopodstatněně, nebo nepřiměřeně vysoká, může být pohyblivá složka odměny za aktuální období přiměřeně snížena nebo nevyplacena.

V souladu s aplikací zásady přiměřenosti a zakotvením kvantitativních ukazatelů v procesu přiznávání odměny obsahují hodnotící formuláře výlučně kvalitativní kritéria, přičemž pro vyjádření přesného zdůvodnění přiznání odměny je ponechán i dostatečný prostor pro komentář.

Členové představenstva nemají nárok na pohyblivou složku odměny. Členům dozorčí rady nenáleží za výkon jejich funkce žádná odměna. U pracovních pozic ovlivňujících celkovou rizikovost Společnosti je preferována pevná složka odměny.

Tabulka shrnuje odměňování uplatněné v období 4Q/2011 :

Útvar	Částka
Vývoje	64,500 CZK
IS obchodníka	35,000 CZK
Správy IT/ICT prostředků a infrastruktury	30,000 CZK
Portfolio managementu a obchodování	60,000 CZK