



algorithmic
trading

RSJ a.s.

(dále jen „Společnost“ nebo „povinná osoba“)

**Údaje o Společnosti, o složení akcionářů, o činnosti a finanční situaci a o plnění pravidel
obezřetného podnikání**

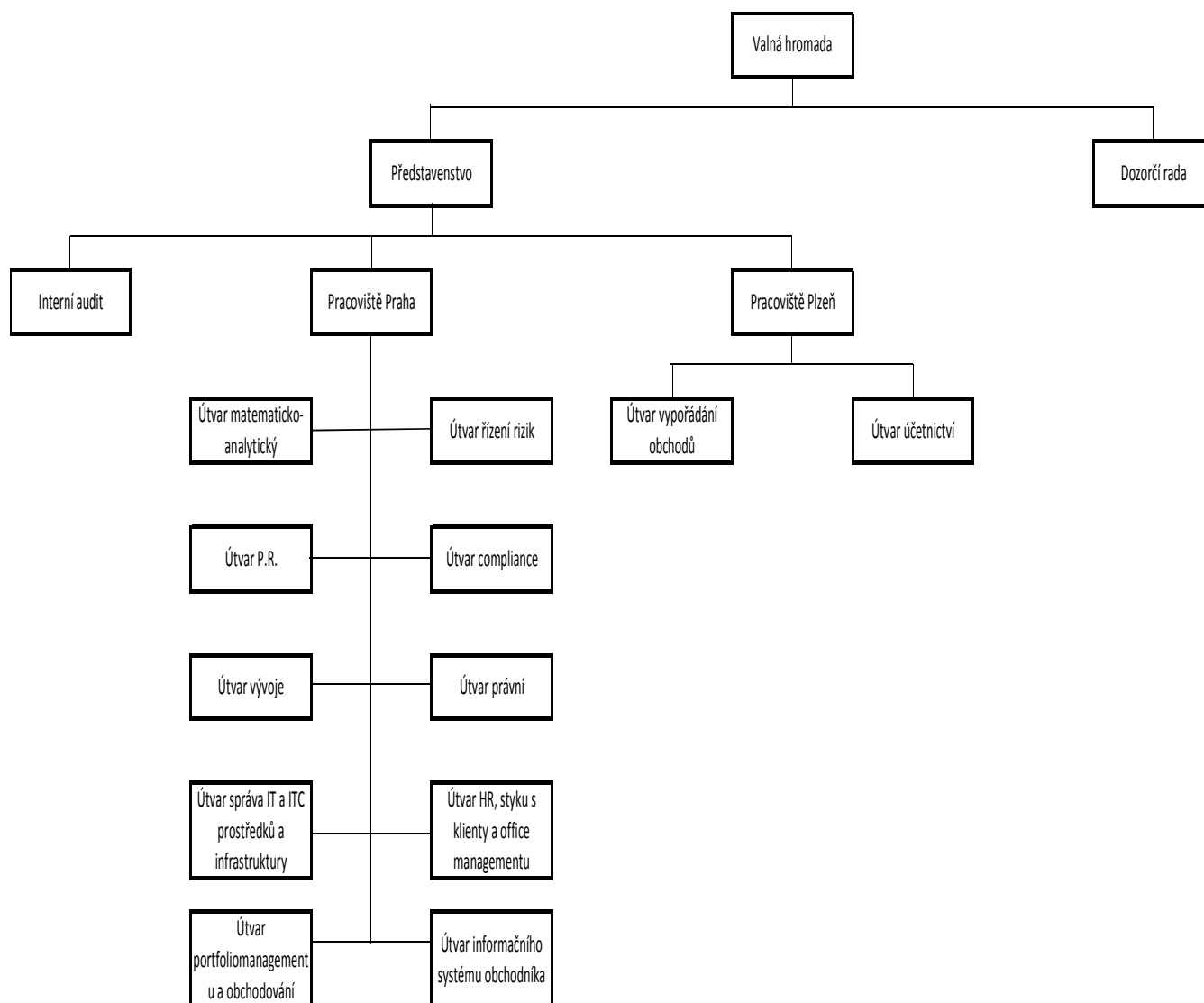
**dle ustanovení § 206 vyhlášky č. 123/2007 Sb., o pravidlech obezřetného podnikání bank,
spořitelních a úvěrních družstev a obchodníků s cennými papíry
(dále též jen „Vyhláška BASEL 2“)**

k 31. 3. 2013

1. Údaje o povinné osobě

Obchodní firma:	RSJ a.s.
Právní forma:	akciová společnost
Adresa sídla:	Praha 1, Malá Strana, Tržiště 366/13, PSČ 118 00
Identifikační číslo:	008 84 855
Datum zápisu do obchodního rejstříku:	31. května 1994
Údaje o zápisu do obchodního rejstříku:	společnost je zapsána v obchodním rejstříku vedeném Městským soudem v Praze, oddíl B, vložka 14743
Datum zápisu poslední změny do obchodního rejstříku:	29. 6. 2012
Účel poslední změny v zápisu do obchodního rejstříku:	změna zápisu v části předmět podnikání, statutární orgán - představenstvo a dozorčí rada
Výše základního kapitálu zapsaného v obchodním rejstříku:	27 000 000,- Kč
Výše splaceného základního kapitálu:	27 000 000,- Kč
Akcie:	27 000 kusů kmenových akcií na jméno v listinné podobě ve jmenovité hodnotě 1 000,- Kč
Údaje o nabytí vlastních akcií, zatímních listů a jiných účastnických cenných papírů:	N/A
Údaje o zvýšení základního kapitálu:	základní kapitál společnosti nebyl od posledního uveřejnění zvýšen

1.1. Organizační struktura povinné osoby



Počet organizačních jednotek: Společnost má ústředí v Praze a pobočku v Plzni.

Počet zaměstnanců (přepočtený stav): 60

1.2. Údaje o členech představenstva, dozorčí rady a údaje o členech vrcholného vedení povinné osoby

Představenstvo:

Jméno, příjmení a titul	Funkce	Datum počátku výkonu funkce
Ing. Libor Winkler, CSc.	předseda představenstva	26. 03. 2012
Ing. Michal Šaňák	člen představenstva	06. 02. 2009
Ing. Bronislav Kandřík	člen představenstva	22. 03. 2012

Souhrnná výše úvěrů poskytnutých povinnou osobou členům představenstva	0 Kč
Souhrnná výše záruk vydaných povinnou osobou za členy představenstva	0 Kč

Ing. Libor Winkler, CSc.

Je akcionářem RSJ a.s., podílí se na strategickém řízení společnosti. V praxi zúročuje svoje hluboké zkušenosti s řízením burzovního obchodníka a budováním back-office, účetního a provozního zázemí. V RSJ a.s. je zodpovědný za řízení rizik. Je absolvent Vysoké školy zemědělské v Brně, v letech 1990 – 93 se zabýval studiem matematické informatiky na Masarykově univerzitě. Je držitelem makléřské licence (kategorie I.,II.,III.) od roku 1993. Má jedenáct let praxe na tuzemských a šest let na zahraničních finančních trzích jako hlavní makléř. Tři roky působil jako člen dozorčí rady u obchodníka s cennými papíry KatnekSecurities. Ve společnosti RSJ a.s. působí od roku 2000.

Členství v orgánech jiných právnických osob:

Název	Funkce	Vznik funkce
RSJ PrivateEquity uzavřený investiční fond, a.s.	předseda dozorčí rady	08. 07. 2010
Nadační fond proti korupci	člen dozorčí rady	15. 03. 2011
G2G investment, a.s.	předseda dozorčí rady	18. 08. 2011
BOX a.s.	člen dozorčí rady	21. 06. 2012
DOX PRAGUE, a.s.	člen dozorčí rady	21. 06. 2012
PROARTE uzavřený investiční fond, a.s.	člen dozorčí rady	30. 07. 2012
RSJ Gold Investment a.s.	předseda dozorčí rady	21. 09. 2012

Ing. Michal Šaňák

V RSJ a.s. pracuje na pozici ředitele informačních technologií. Ve společnosti působí od roku 2003, kdy se podílel na zahájení algoritmického obchodování RSJ a.s. Od počátku se věnoval tvorbě technologického zázemí společnosti, zejména vývoji blackboxů a budování veškeré technologické infrastruktury. Je akcionářem RSJ a.s. Odpovídá za celou infrastrukturu pro algoritmické obchodování v oblasti technologií a komunikací, což představuje zejména návrh a vývoj vlastních systémů a veškeré vztahy s burzami a třetími stranami. Je absolventem VŠE v Praze se specializací na informační technologie, peněžní ekonomii a bankovníctví. Nyní je členem představenstva.

V současné době nemá členství v orgánech jiných právnických osob.

Ing. Bronislav Kandrik

Je absolvent VŠE v Praze – obor finance a bankovníctví. Ve společnosti RSJ a.s. působí od roku 2003, kdy se podílel na algoritmickém obchodování RSJ. Od počátku byl jedním z traderů a pracoval na zlepšování a rozšiřování obchodní strategie. Pozici vedoucího tradera zastává od roku 2007. Ve společnosti zodpovídá za obchodování na derivátových burzách, vyhledává nové příležitosti a podílí se na určování strategie.

Od května 2009 do března 2012 byl členem dozorčí rady RSJ a.s..

V současné době nemá členství v orgánech jiných právnických osob.

Dozorčí rada:

Jméno, příjmení a titul	Funkce	Datum počátku výkonu funkce
Karel Janeček, PhD.	předseda dozorčí rady	27. 04. 2012
Ing. Václav Dejčmar	člen dozorčí rady	12. 10. 2011
Ing. Tomáš Janeček	člen dozorčí rady	06. 02. 2009
Mgr. Martin Ducháček	člen dozorčí rady	22. 03. 2012
Mgr. Anton Tyutin	člen dozorčí rady	12. 04. 2012
Ing. Jana Sušanková	člen dozorčí rady	12. 04. 2012

Souhrnná výše úvěrů poskytnutých povinnou osobou členům dozorčí rady	0 Kč
Souhrnná výše záruk vydaných povinnou osobou za členy dozorčí rady	0 Kč

Karel Janeček, PhD.

Je zakladatelem společnosti RSJ a.s. a zároveň jejím největším akcionářem. Je absolventem Matematicko-fyzikální fakulty Univerzity Karlovy v Praze - obor matematika a teorie pravděpodobnosti. Je také absolventem Bradley University, Peoria v USA – obor finance. V roce 2004 úspěšně dokončil

postgraduální studium na Carnegie Mellon University, Pittsburgh v USA a získal titul PhD. Je držitelem Certifikátu Treasury Bond & Note Futures a Advanced Futures společnosti Carrtfutures (New York). Je držitelem makléřské licence kategorie I., II., III. (od roku 1995 - kategorie I., II., od roku 2002 - kategorie III.). Pět let byl členem dozorčí rady RSJ Invest, a.s., více než pět let působil v představenstvu společnosti RSJ a.s. a nyní je předsedou dozorčí rady RSJ a.s.

Členství v orgánech jiných právnických osob:

Název	Funkce	Vznik funkce
NF K. Janečka na podporu vědy a výzkumu	člen správní rady	11. 06. 2010
RSJ PrivateEquity uzavřený investiční fond, a.s.	člen dozorčí rady	08. 07. 2010
Nadace CERGE-EI	člen správní rady	02. 02. 2011
Nadační fond proti korupci	předseda správní rady	15. 03. 2011
Nadační fond pomoci	člen správní rady	23. 05. 2012
Pozitivní evoluce o.s.	předseda	10. 07. 2012

Ing. Václav Dejčmar

Je absolvent VŠE v Praze – obor finance a bankovníctví. Má deset let praxe ve vedoucích funkcích u společností zabývajících se informačními systémy, internetem a reklamou. V dozorčí radě společnosti RSJ a.s. působí od roku 2001.

Členství v orgánech jiných právnických osob:

Název	Funkce	Vznik funkce
INTERACTIVE ONE s.r.o.	jednatel	02. 12. 1998
I3CZ s.r.o.	jednatel	03. 03. 2000
MeetFactory o.p.s.	člen dozorčí rady	01. 04. 2010
RSJ PrivateEquity uzavřený investiční fond, a.s.	člen dozorčí rady	08. 07. 2010
CzechoslovakModels s.r.o.	jednatel	26. 02. 2012
BOX a.s.	předseda dozorčí rady	21. 06. 2012
DOX PRAGUE, a.s.	předseda dozorčí rady	21. 06. 2012

Ing. Tomáš Janeček

Pracoval v RSJ a.s. na pozici manažera řízení lidských zdrojů. Je absolventem VŠE v Praze se specializací na finance a obchodní právo. Je držitelem makléřské licence kategorie I., II., III. (od roku 1996 - kategorie I., II., od roku 2002 - kategorie III.) Má deset let praxe u společnosti RSJ na pozicích makléře a portfolio manažera. Zabývá se přednáškovou činností k problematice kapitálového trhu.

Osm let byl členem představenstva společnosti RSJ Invest, a.s. V současné době je členem dozorčí rady RSJ a.s..

Členství v orgánech jiných právnických osob:

Název	Funkce	Vznik funkce
Mateřská škola Duhovka, s.r.o.	jednatel	13. 05. 2008
Maagd a.s.	předseda dozorčí rady	22. 06. 2009
Duhovka Group a.s.	předseda představenstva	21. 09. 2010
Gymnázium Duhovka s.r.o.	jednatel	28. 04. 2010
Soukromá základní škola Hrou, s.r.o.	jednatel	29. 07. 2010
Institut Duhovka, s.r.o.	jednatel	15. 08. 2011

Mgr. Martin Ducháček

Absolvoval na UK MFF magisterské studium informatiky, zaměřené na databázové systémy a návrhy informačních systémů u Prof. RNDr. J. Pokorného.

Po studiu působil dva roky jako vedoucí programátor ve firmě CSC ComputerSciences, od roku 2006 je vedoucím týmu programátorů firmy RSJ, kteří vyvíjí algoritmičtý obchodní systém. Zároveň je zodpovědný za organizaci a vedení koordinačních schůzek mezi developerským oddělením, analytickým oddělením a oddělením tradingdesk.

Druhým rokem je členem dozorčí rady RSJ a.s.

V současné době nemá členství v orgánech jiných právnických osob.

Mgr. Anton Tyutin

Do společnosti RSJ a.s. nastoupil v r. 2006 na pozici matematického analytika. V současnosti vede analytické oddělení. Prvním rokem je členem dozorčí rady RSJ a.s. Má magisterské vzdělání v oborech matematiky a ekonomické teorie, v r. 1994 s vyznamenáním absolvoval Matematicko-mechanickou fakultu Uralské státní univerzity (Jekatěrinburg, Rusko) a v r. 2002 získal titul M.A. in Economics na CERGE-EI (Praha, Česká republika).

Do RSJ a.s. přišel se zkušenostmi vědeckého pracovníka, v letech 1994 – 2000 se zabýval otázkami matematické optimalizace a matematické kybernetiky v Ústavu matematiky a mechaniky Uralského oddělení Ruské akademie věd a v letech 2002 – 2005 se věnoval problematice adaptivního učení a evoluční teorie her v Národohospodářském ústavu Akademie věd České republiky.

V současné době nemá členství v orgánech jiných právnických osob.

Ing. Jana Sušanková

Absolvovala na ekonomické fakultě Vysoké školy báňské - Technické univerzitě v Ostravě obor systémové inženýrství, zaměřený na ekonomii a informační technologie.

V prvních letech po studiu pracovala v několika společnostech jako analytik-programátor a IT administrátor, posledních 15 let se věnuje především oblasti účetnictví a daní. Od roku 2006 působí v RSJ a.s. na pozici hlavní účetní, zároveň je také zodpovědná za ekonomickou část výkaznictví pro ČNB. Prvním rokem je členkou dozorčí rady RSJ a.s.

V současné době nemá členství v orgánech jiných právnických osob.

Vrcholné vedení Společnosti: viz výše Představenstvo

2. Údaje o složení akcionářů povinné osoby:

Údaje o akcionářích povinné osoby s kvalifikovanou účastí na povinné osobě.

Jméno a příjmení	Výše podílu na hlasovacích právech
Karel Janeček PhD.	40.00%
Ing. Václav Dejčmar	21.90%
Ing. Libor Winkler, CSc.	12.70%
Ing. Tomáš Janeček	11.00%

3. Údaje o struktuře konsolidačního celku, jehož je povinná osoba součástí:

Informace o osobách, které jsou ve vztahu k povinné osobě ovládajícími osobami:

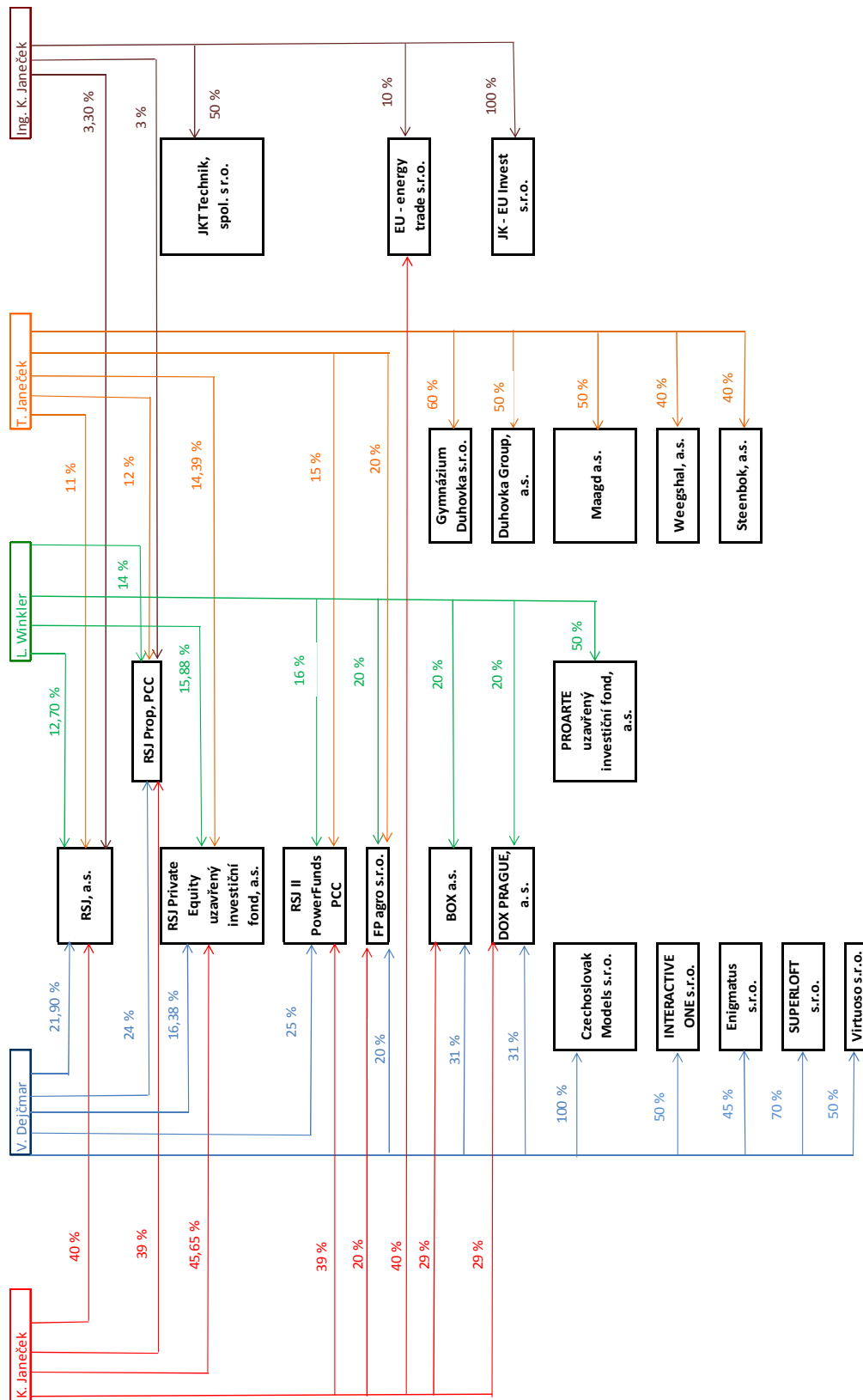
Jméno a příjmení	Přímý podíl na základním kapitálu povinné osoby	Nepřímý podíl na základním kapitálu povinné osoby	Přímý podíl na hlasovacích právech povinné osoby	Nepřímý podíl na hlasovacích právech povinné osoby	Jiný způsob ovládání
Karel Janeček Ph.D.	40,00 %	--	40,00 %	--	jednání ve shodě
Ing. Václav Dejčmar	21,90 %	--	21,90 %	--	jednání ve shodě
Ing. Libor Winkler, CSc.	12,70 %	--	12,70 %	--	jednání ve shodě
Ing. Tomáš Janeček	11,00 %	--	11,00 %	--	jednání ve shodě
Ing. Karel Janeček	3,30 %	--	3,30 %	--	ovládající osoba ve smyslu presumovaného jednání ve shodě u osob blízkých ve smyslu § 66b odst. 3 písm. d) v návaznosti na § 66a odst. 4 zák. č. 513/1991 Sb., obchodní zákoník
Souhrnná výše pohledávek povinné osoby vůči osobám, které jsou ve vztahu k povinné osobě ovládajícími osobami					0 Kč
Souhrnná výše závazků povinné osoby vůči osobám, které jsou ve vztahu k povinné osobě ovládajícími osobami					0 Kč
Souhrnná výše cenných papírů, které má povinná osoba v aktivech a které jsou emitovány osobami, které jsou ve vztahu k povinné osobě ovládajícími osobami					0 Kč
Souhrnná výše závazků povinné osoby z cenných papírů, které má povinná osoba v aktivech a které jsou emitovány osobami, které jsou ve vztahu k povinné osobě ovládajícími osobami					0 Kč
Souhrnná výše povinnou osobou vydaných záruk za osobami, které jsou ve vztahu k povinné osobě ovládajícími osobami					0 Kč
Souhrnná výše povinnou osobou přijatých záruk od osob, které jsou ve vztahu k povinné osobě ovládajícími osobami					0 Kč

Informace o osobách, které jsou ve vztahu k povinné osobě ovládanými osobami, popřípadě, v nichž je povinná osoba většinovým společníkem:

Povinná osoba nemá účast (podíl) na žádné jiné společnosti.

Grafické znázornění konsolidačního celku, nad nímž Česká národní banka vykonává dohled na konsolidovaném základě, a jehož členem je povinná osoba (viz následující strana):

Grafické znázornění konsolidačního celku, nad nímž Česká národní banka vykonává dohled na konsolidovaném základě, a jehož členem je povinná osoba



Do regulovaného konsolidačního celku nenáleží žádná z výše uvedených osob.

4. Údaje o činnosti povinné osoby:

Předmět podnikání zapsaný v obchodním rejstříku:

- výkon činností obchodníka s cennými papíry v rozsahu povolení uděleného podle zvláštního zákona
- výroba, obchod a služby neuvedené v přílohách 1 až 3 živnostenského zákona

Přehled činností skutečně vykonávaných:

Činnost obchodníka s cennými papíry spočívá ve výkonu těchto hlavních investičních služeb:

- podle § 4 odst. 2 písm. a) zák. č. 256/2004 Sb., o podnikání na kapitálovém trhu (dále též je „ZPKT“), přijímání a předávání pokynů týkajících se investičních nástrojů, a to ve vztahu k investičním nástrojům uvedeným v § 3 odst. 1 písm. a) až k) ZPKT,
- podle § 4 odst. 2 písm. b) ZPKT, provádění pokynů týkajících se investičních nástrojů na účet zákazníka, a to ve vztahu k investičním nástrojům uvedeným v § 3 odst. 1 písm. a) až k) ZPKT,
- podle § 4 odst. 2 písm. c) ZPKT, obchodování s investičními nástroji na vlastní účet, a to ve vztahu k investičním nástrojům uvedeným v § 3 odst. 1 písm. a) až k) ZPKT,
- podle § 4 odst. 2 písm. d) ZPKT, obhospodařování majetku zákazníka, je-li jeho součástí investiční nástroj, na základě volné úvahy v rámci smluvního ujednání, a to ve vztahu k investičním nástrojům uvedeným v § 3 odst. 1 písm. a) až k) ZPKT,
- podle § 4 odst. 2 písm. e) ZPKT, investiční poradenství týkající se investičních nástrojů, a to ve vztahu k investičním nástrojům uvedeným v § 3 odst. 1 písm. a) až k) ZPKT,
- podle § 4 odst. 2 písm. g) ZPKT, upisování nebo umisťování investičních nástrojů se závazkem jejich upsání, a to ve vztahu k investičním nástrojům uvedeným v § 3 odst. 1 písm. a) až k) ZPKT,
- podle § 4 odst. 2 písm. h) ZPKT, umisťování investičních nástrojů bez závazku jejich upsání, a to ve vztahu k investičním nástrojům uvedeným v § 3 odst. 1 písm. a) až k) ZPKT,

a doplňkových investičních služeb:

- podle § 4 odst. 3 písm. a) ZPKT, úschova a správa investičních nástrojů včetně souvisejících služeb, a to ve vztahu k investičním nástrojům uvedeným v § 3 odst. 1 písm. a) až k) ZPKT,
- podle § 4 odst. 3 písm. b) ZPKT, poskytování úvěru nebo půjčky zákazníkovi za účelem umožnění obchodu s investičním nástrojem, na němž se poskytovatel úvěru nebo půjčky podílí, a to ve vztahu k investičním nástrojům uvedeným v § 3 odst. 1 písm. a) až k) ZPKT,
- podle § 4 odst. 3 písm. c) ZPKT, poradenská činnost týkající se struktury kapitálu, průmyslové strategie a s tím souvisejících otázek, jakož i poskytování porad a služeb týkajících se přeměn společností nebo převodů podniků,
- podle § 4 odst. 3 písm. d) ZPKT, poskytování investičních doporučení a analýz investičních příležitostí nebo podobných obecných doporučení týkajících se obchodování s investičními nástroji, a to ve vztahu k investičním nástrojům uvedeným v § 3 odst. 1 písm. a) až k) ZPKT,

- podle § 4 odst. 3 písm. e) ZPKT, provádění devizových operací souvisejících s poskytováním investičních služeb,
- podle § 4 odst. 3 písm. f) ZPKT, služby související s upisováním nebo umístováním investičních nástrojů, a to ve vztahu k investičním nástrojům uvedeným v § 3 odst. 1 písm. a) až k) ZPKT.

Společnost dále vykonává činnost Poskytování software, poradenství v oblasti informačních technologií, zpracování dat, hostingové a související činnosti a webové portály, pokud jsou poskytovány na finančním trhu.

Přehled činností, jejichž vykonávání nebo poskytování bylo Českou národní bankou omezeno, nebo vyloučeno:

Ve vztahu k povinné osobě Česká národní banka neomezila, resp. nevyloučila výkon nebo poskytování žádných činností.

Údaje o objemu obchodů uskutečněných v rámci poskytování investičních služeb ve vztahu k jednotlivým investičním nástrojům:

Struktura údajů o objemu obchodů v rámci poskytování investičních služeb (dle přílohy č. 4 Úředního sdělení ČNB ze dne 21.4.2011 k pravidlům obezřetného podnikání bank, spořitelních a úvěrních družstev a obchodníků s cennými papíry – Uveřejňování informací)

	za 1. čtvrtletí 2013 v tis. Kč
Objem obchodů s cennými papíry celkem	860,502
obchody pro klienty	860,502
obchody pro klienty v rámci obhospodařování	860,502
investiční cenné papíry – akcie a obdobné cenné papíry	853
investiční cenné papíry – dluhopisy a obdobné cenné papíry	0
investiční cenné papíry - ostatní	0
cenné papíry kolektivního investování	859,649
nástroje peněžního trhu	0
ostatní obchody pro klienty	0
investiční cenné papíry – akcie a obdobné cenné papíry	0
investiční cenné papíry – dluhopisy a obdobné cenné papíry	0
investiční cenné papíry - ostatní	0
cenné papíry kolektivního investování	0
nástroje peněžního trhu	0
obchody na vlastní účet	0
investiční cenné papíry – akcie a obdobné cenné papíry	0
investiční cenné papíry – dluhopisy a obdobné cenné papíry	0
investiční cenné papíry - ostatní	0
cenné papíry kolektivního investování	0
nástroje peněžního trhu	0

	za 1. čtvrtletí 2013 v tis. Kč
Objem obchodů s deriváty celkem	821,417,370,350
obchody pro klienty	821,417,370,350
obchody pro klienty v rámci obhospodařování	821,417,370,350
akciové deriváty	6,257,798,631
úrokové deriváty	782,347,980,862
měnové deriváty	0
komoditní deriváty	107,112,774
úvěrové deriváty	0
ostatní deriváty	32,704,478,083
ostatní obchody pro klienty	0
akciové deriváty	0
úrokové deriváty	0
měnové deriváty	0
komoditní deriváty	0
úvěrové deriváty	0
ostatní deriváty	0
obchody na vlastní účet	0
akciové deriváty	0
úrokové deriváty	0
měnové deriváty	0
komoditní deriváty	0
úvěrové deriváty	0
ostatní deriváty	0

Objemy obchodů s deriváty se uvádějí v hodnotě podkladového nástroje.
Ostatními deriváty se rozumí nástroje podle § 3 odst. 1 písm. e), f) a k) ZPKT.

5. Údaje o finanční situaci Společnosti

Čtvrtletní rozvaha povinné osoby:

Struktura údajů dle (dle přílohy č. 3 písm. a) bod 1 Úředního sdělení ČNB ze dne 21.4.2011 k pravidlům obezřetného podnikání bank, spořitelních a úvěrních družstev a obchodníků s cennými papíry – Uveřejňování informací).

ROZVAHA - AKTIVA		ke dni 31.3.2013 v tis. Kč	ke dni 31.12.2012 v tis. Kč	ke dni 30.9.2012 v tis. Kč	ke dni 30.6.2012 v tis. Kč
Aktiva celkem	1	629621	539835	1017326	1051903
Pokladní hotovost a pohledávky vůči centrálním bankám	2	31	34	30	60
Pokladní hotovost	3	31	34	30	60
Pohledávky vůči centrálním bankám	4	0	0	0	0
Finanční aktiva k obchodování	5	0	0	0	0
Deriváty k obchodování s kladnou reálnou hodnotou	6	0	0	0	0
Kapitálové nástroje k obchodování	7	0	0	0	0
Dluhové cenné papíry k obchodování	8	0	0	0	0
Pohledávky k obchodování	9	0	0	0	0
Pohledávky k obchodování vůči úvěrovým institucím	10	0	0	0	0
Pohledávky k obchodování vůči j. osobám než úvěr. institucím	11	0	0	0	0
Ostatní pohledávky k obchod. sektorově nečleněné	12	0	0	0	0
Finanční aktiva v reálné hodnotě vykáz. do zisku nebo ztráty	13	524852	422965	923330	962902
Kapitálové nástroje v reálné hodnotě vykázané do Z/Z	14	0	0	0	0
Dluhové cenné papíry v reálné hodnotě vykázané do Z/Z	15	0	0	0	0
Pohledávky v reálné hodnotě vykázané do zisku nebo ztráty	16	524852	422965	923330	962902
Pohledávky v reálné hodnotě vykázané do Z/Z vůči úvěr. inst.	17	524852	422965	923330	962902
Pohledávky v RH vykázané do Z/Z vůči j.osobám než úvěr.inst.	18	0	0	0	0
Ostatní pohledávky v RH vykázané do Z/Z sektorově nečleněné	19	0	0	0	0
Realizovatelná finanční aktiva	20	3059	3873	6768	5872
Kapitálové nástroje realizovatelné	21	0	0	0	0
Dluhové cenné papíry realizovatelné	22	0	0	0	0
Pohledávky realizovatelné	23	3059	3873	6768	5872
Pohledávky realizovatelné vůči úvěrovým institucím	24	0	0	0	0
Pohledávky realizovatelné vůči j.osobám než úvěr.institucím	25	0	0	0	0
Ostatní pohledávky realizovatelné sektorově nečleněné	26	3059	3873	6768	5872
Úvěry a jiné pohledávky	27	6119	33635	3261	3078
Dluhové cenné papíry neobchodovatelné	28	0	0	0	0
Pohledávky	29	6119	33635	3261	3078
Pohledávky vůči úvěrovým institucím	30	0	0	0	0
Pohledávky vůči osobám jiným než úvěrovým institucím	31	0	0	0	0
Ostatní pohledávky sektorově nečleněné	32	6119	33635	3261	3078
Finanční investice držené do splatnosti	33	41210	41007	40773	41852
Dluhové cenné papíry držené do splatnosti	34	41210	41007	40773	41852
Pohledávky držené do splatnosti	35	0	0	0	0
Pohledávky držené do splatnosti vůči úvěrovým institucím	36	0	0	0	0
Pohledávky držené do splatnosti vůči j.osobám než úvěr.inst.	37	0	0	0	0
Ostatní pohledávky držené do splatnosti sektorově nečleněné	38	0	0	0	0
Zajišťovací deriváty s kladnou reálnou hodnotou	39	0	0	0	0
Zajišť. deriváty s kladnou RH - zajištění reálné hodnoty	40	0	0	0	0
Zajišť. deriváty s kladnou RH - zajištění peněžních toků	41	0	0	0	0
Zajišť.deriváty s kl.RH- zaj.čistých investic do zahr.jedn.	42	0	0	0	0
Zajišť.deriváty s kladnou RH-zajištění úrok.rizika - RH	43	0	0	0	0
Zajišť.deriváty s kladnou RH- zajištění úrok.rizika-pen.toky	44	0	0	0	0
Kladné změny reálné hodnoty portfolia zajišťovaných nástrojů	45	0	0	0	0
Hmotný majetek	46	22974	20155	23289	20002
Pozemky, budovy a zařízení	47	22974	20155	23289	20002

Investice do nemovitostí	48	0	0	0	0
Nehmotný majetek	49	3523	3009	2998	1864
Goodwill	50	0	0	0	0
Ostatní nehmotný majetek	51	3523	3009	2998	1864
Účasti v přidružených a ovládaných osobách a ve spol.podn.	52	0	0	0	0
Daňové pohledávky	53	3510	2310	5878	3884
Pohledávky ze splatné daně	54	3510	2310	5878	3884
Pohledávky z odložené daně	55	0	0	0	0
Ostatní aktiva	56	24342	12847	10999	12389
Neoběžná aktiva a vyřazené skupiny určené k prodeji	57	0	0	0	0

ROZVAHA - PASIVA		ke dni 31.3.2013 v tis. Kč	ke dni 31.12.2012 v tis. Kč	ke dni 30.9.2012 v tis. Kč	ke dni 30.6.2012 v tis. Kč
Závazky a vlastní kapitál celkem	1	629621	539835	1017326	1051903
Závazky celkem	2	522257	431315	924987	954384
Vklady, úvěry a ostatní finanční závazky vůči centr.bankám	3	0	0	0	0
Finanční závazky k obchodování	4	498252	408162	912857	942076
Deriváty k obchodování se zápornou reálnou hodnotou	5	0	0	0	0
Závazky z krátkých prodejů	6	0	0	0	0
Vklady, úvěry a ostatní finanční závazky k obchodování	7	498252	408162	912857	942076
Vklady, úvěry a ostatní fin.závazky k obch. vůči úvěr.inst.	8	0	0	0	0
Vklady, úvěry a ost.fin.závaz.kobch.vůčij.os.nežúvěr.inst	9	0	0	0	0
Ostatní finanční závazky k obchodování sektorově nečleněné	10	498252	408162	912857	942076
Emitované dluhové CP určené k odkupu v krátkém období	11	0	0	0	0
Finanční závazky v reálné hodnotě vykázané do zisku/ztráty	12	0	0	0	0
Vklady,úvěry a ostatní finanční závazky v RH vykázané do Z/Z	13	0	0	0	0
Vklady,úvěry a ost.fin.závaz.v RH vyk.do Z/Z vůči úvěr.inst.	14	0	0	0	0
Vklady a ost.fin.záv.v RH vyk.do Z/Z vůči j.os.nežúvěr.inst	15	0	0	0	0
Ostatní fin.závazky v RH hodnotě vykáz.do Z/Z sektor.nečlen.	16	0	0	0	0
Emitované dluhové CP v RH vykázané do zisku nebo ztráty	17	0	0	0	0
Podřízené závazky v RH vykázané do zisku nebo ztráty	18	0	0	0	0
Finanční závazky v naběhlé hodnotě	19	12145	8020	0	0
Vklady, úvěry a ostatní finanční závazky v naběhlé hodnotě	20	12145	8020	0	0
Vklady a ost.fin.závazky v naběhlé hodnotě vůči úvěr.inst.	21	0	0	0	0
Vklady a ost.fin.záv.v naběhlé hodn.vůčij.os.nežúvěr.inst.	22	0	0	0	0
Ostatní finanční závazky v naběhlé hodnotě sektor.nečleněné	23	12145	8020	0	0
Emitované dluhové cenné papíry v naběhlé hodnotě	24	0	0	0	0
Podřízené závazky v naběhlé hodnotě	25	0	0	0	0
Finanční závazky spojené s převáděnými aktivy	26	0	0	0	0
Zajišťovací deriváty se zápornou reálnou hodnotou	27	0	0	0	0
Zajišť. deriváty se zápornou RH - zajištění reálné hodnoty	28	0	0	0	0
Zajišť. deriváty se zápornou RH - zajištění peněžních toků	29	0	0	0	0

Zajišť.deriváty s záp.RH- zaj.čistých investic do zahr.jedn.	30	0	0	0	0
Zajišť.deriváty se zápornou RH-zajištění úrok.rizika - RH	31	0	0	0	0
Zajišť.deriváty s záp.RH-zajištění úrok.rizika-peněžní toky	32	0	0	0	0
Záporné změny reál. hodnoty portfolia zajišťovaných nástrojů	33	0	0	0	0
Rezervy	34	345	1209	0	0
Rezervy na restrukturalizace	35	0	0	0	0
Rezervy na daně a soudní spory	36	0	0	0	0
Rezervy na důchody a podobné závazky	37	345	1209	0	0
Rezervy na podrozvahové položky	38	0	0	0	0
Rezervy na nevýhodné smlouvy	39	0	0	0	0
Ostatní rezervy	40	0	0	0	0
Daňové závazky	41	201	201	610	628
Závazky ze splatné daně	42	0	0	285	303
Závazky z odložené daně	43	201	201	325	325
Ostatní závazky	44	11314	13723	11520	11680
Základní kapitál družstev splatný na požádání	45				
Závazky spojené s vyřazovanými skupinami určenými k prodeji	46	0	0	0	0
Vlastní kapitál celkem	47	107364	108520	92339	97519
Základní kapitál	48	27000	27000	27000	27000
Splacený základní kapitál	49	27000	27000	27000	27000
Nesplacený základní kapitál	50	0	0	0	0
Emisní ážio	51	0	0	0	0
Další vlastní kapitál	52	0	0	0	0
Kapitálová složka finančních nástrojů	53	0	0	0	0
Ostatní kapitálové nástroje	54	0	0	0	0
Fondy z přecenění a ostatní oceňovací rozdíly	55	0	0	0	0
Oceňovací rozdíly z hmotného majetku	56	0	0	0	0
Oceňovací rozdíly z nehmotného majetku	57	0	0	0	0
Zajištění čistých investic do zahraničních jednotek	58	0	0	0	0
Zajištění peněžních toků	59	0	0	0	0
Oceňovací rozdíly z realizovatelných finančních aktiv	60	0	0	0	0
Oceň.rozdíly z neoběž.aktiv a ukončov.čin.určených k prodeji	61	0	0	0	0
Ostatní oceňovací rozdíly	62	0	0	0	0
Rezervní fondy	63	4942	5138	5281	5455
Nerozdělený zisk (neuhrazená ztráta) z předchozích období	64	76382	64724	64724	64724
Vlastní akcie	65	0	0	0	0
Zisk (ztráta) za běžné účetní období	66	-960	11658	-4666	340

Čtvrtletní výkaz zisku a ztráty povinné osoby:

Struktura údajů dle (dle přílohy č. 3 písm. a) bod 2 Úředního sdělení ČNB ze dne 21.4.2011 k pravidlům obezřetného podnikání bank, spořitelních a úvěrních družstev a obchodníků s cennými papíry – Uveřejňování informací).

VÝKAZ ZISKU A ZTRÁTY		ke dni 31.3.2013 v tis. Kč	ke dni 31.12.2012 v tis. Kč	ke dni 30.9.2012 v tis. Kč	ke dni 30.6.2012 v tis. Kč
Zisk z finanční a provozní činnosti	1	22352	101335	55428	37586
Úrokové výnosy	2	320	1344	1029	711
Úroky z pohledávek vůči centrálním bankám	3	0	0	0	0
Úroky z finančních aktiv k obchodování	4	0	0	0	0
Úroky z finančních aktiv v reálné hodnotě vykázaných do Z/Z	5	10	33	28	20
Úroky z realizovatelných finančních aktiv	6	0	0	0	0
Úroky z úvěrů a jiných pohledávek	7	0	0	0	0
Úroky z finančních investic držených do splatnosti	8	310	1311	1001	691
Zisk ze zajišťovacích úrokových derivátů	9	0	0	0	0
Úroky z ostatních aktiv	10	0	0	0	0
Úrokové náklady	11	-72	-323	-249	-176
Úroky na vklady, úvěry a ost.fin.závazky vůči centr.bankám	12	0	0	0	0
Úroky na finanční závazky k obchodování	13	0	0	0	0

Úroky na finanční závazky v reálné hodnotě vykázané do Z/Z	14	0	0	0	0
Úroky na finanční závazky v naběhlé hodnotě	15	-72	-323	-249	-176
Ztráta ze zajišťovacích úrokových derivátů	16	0	0	0	0
Úroky na ostatní závazky	17	0	0	0	0
Náklady na základní kapitál splatný na požádání	18	0	0	0	0
Výnosy z dividend	19	0	0	0	0
Výnosy z dividend z finančních aktiv k obchodování	20	0	0	0	0
Výnosy z dividend z finan.aktiv v RH vykázaných do Z/Z	21	0	0	0	0
Výnosy z dividend z realizovatelných finančních aktiv	22	0	0	0	0
Výnosy z dividend od přidružených a ovládaných osob	23	0	0	0	0
Výnosy z poplatků a provizí	24	31085	96945	69587	45242
Poplatky a provize z operací s finan.nástroji pro zákazníky	25	0	0	0	0
Poplatky a provize z obstarání emisí	26	0	0	0	0
Poplatky a provize z obstarání finančních nástrojů	27	0	0	0	0
Poplatky a provize za poradenskou činnost	28	0	0	0	0
Poplatky a provize z clearingů a vypořádání	29	0	0	0	0
Poplatky a provize za obhospodařování hodnot	30	27964	83398	59118	38361
Poplatky a provize za správu, úschovu a uložení hodnot	31	0	0	0	0
Poplatky a provize z příslibů a záruk	32	0	0	0	0
Poplatky a provize z platebního styku	33	0	0	0	0
Poplatky a provize ze strukturovaného financování	34	0	0	0	0
Poplatky a provize ze sekuritizace	35	0	0	0	0
Poplatky a provize z ostatních služeb	36	3121	13547	10469	6881
Náklady na poplatky a provize	37	-8942	-25801	-18753	-12448
Poplatky a provize na operace s finančními nástroji	38	-3	-15	-12	-9
Poplatky a provize na obhospodařování hodnot	39	-15	-97	-65	-40
Poplatky a provize na správu, úschovu a uložení hodnot	40	-1	-2	-2	-1
Poplatky a provize na clearing a vypořádání	41	0	0	0	0
Poplatky a provize na sekuritizaci	42	0	0	0	0
Poplatky a provize na ostatní služby	43	-8923	-25687	-18674	-12398
Realizované Z/Z z finan.aktiv a závazků nevykáz. v RH do Z/Z	44	0	0	0	0
Zisk (ztráta) z realizovatelných finančních aktiv	45	0	0	0	0
Zisk (ztráta) z úvěrů a jiných pohledávek	46	0	0	0	0
Zisk (ztráta) z finančních investic držných do splatnosti	47	0	0	0	0
Zisk (ztráta) z finančních závazků v naběhlé hodnotě	48	0	0	0	0
Zisk (ztráta) z ostatních závazků	49	0	0	0	0
Zisk (ztráta) z finančních aktiv a závazků k obchodování	50	0	0	0	0
Zisk (ztráta) z kapitálových nástrojů a akciových derivátů	51	0	0	0	0
Zisk (ztráta) z úrokových nástrojů (včetně úrok. derivátů)	52	0	0	0	0
Zisk (ztráta) z měnových nástrojů (včetně měn. derivátů)	53	0	0	0	0
Zisk (ztráta) z úvěrových nástrojů (včetně úvěr. derivátů)	54	0	0	0	0
Zisk (ztráta) z komodit a komoditních derivátů	55	0	0	0	0
Zisk (ztráta) z ostatních nástrojů včetně hybridních0	56	0	0	0	0
Zisk (ztráta) z finan. aktiv a závazků v RH vykázané do Z/Z	57	0	0	0	0
Zisk (ztráta) ze zajišťovacího účetnictví	58	0	0	0	0
Kurzové rozdíly	59	984	-537	-496	-173
Zisk (ztráta) z odúčtování aktiv j. než držných k prodeji	60	0	0	0	0
Ostatní provozní výnosy	61	0	33781	4928	4927
Ostatní provozní náklady	62	-1023	-4074	-618	-497
Správní náklady	63	-19891	-72989	-52981	-33241
Náklady na zaměstnance	64	-12948	-47925	-34602	-22465
Mzdy a platy	65	-9034	-34620	-25047	-16292
Sociální a zdravotní pojištění	66	-3365	-11819	-8505	-5530
Penzijní a podobné výdaje	67	-189	-625	-431	-232
Náklady na dočasné zaměstnance	68	-37	-76	-63	-44
Odměny - vlastní kapitálové nástroje	69	0	0	0	0
Ostatní náklady na zaměstnance	70	-323	-785	-556	-367

Ostatní správní náklady	71	-6943	-25064	-18379	-10776
Náklady na reklamu	72	-30	-2002	-1479	-868
Náklady na poradenství	73	-693	-2722	-2216	-1453
Náklady na informační technologie	74	-1331	-4180	-3108	-1700
Náklady na outsourcing	75	0	0	0	0
Nájemné	76	-3197	-6217	-5866	-2721
Jiné správní náklady	77	-1691	-9943	-5710	-4034
Odpisy	78	-3390	-13579	-7505	-4469
Odpisy pozemků, budov a zařízení	79	-2906	-12044	-6705	-3976
Odpisy investic do nemovitostí	80	0	0	0	0
Odpisy nehmotného majetku	81	-484	-1535	-800	-493
Tvorba rezerv	82	0	-1209	190	190
Ztráty ze znehodnocení	83	-32	346	349	421
Ztráty ze znehodnocení finan.aktiv nevykázaných v RH do Z/Z	84	-32	346	349	421
Ztráty ze znehodnocení finančních aktiv v pořizovací ceně	85	0	0	0	0
Ztráty ze znehodnocení realizovatelných finančních aktiv	86	0	0	0	0
Ztráty ze znehodnocení úvěrů a jiných pohledávek	87	0	-3	0	0
Ztráty ze znehodnocení finan.investic držených do splatnosti	88	-32	349	349	421
Ztráty ze znehodnocení nefinančních aktiv	89	0	0	0	0
Ztráty ze znehodnocení pozemků, budov a zařízení	90	0	0	0	0
Ztráty ze znehodnocení z investic do nemovitostí	91	0	0	0	0
Ztráty ze znehodnocení goodwillu	92	0	0	0	0
Ztráty ze znehodnocení nehmotného majetku	93	0	0	0	0
Ztráty ze znehodnocení účastí v přídr.aovlád.os.asp.podn.	94	0	0	0	0
Ztráty ze znehodnocení ostatních nefinančních aktiv	95	0	0	0	0
Negativní goodwill bezprostředně zahrnutý do výkazu Z/Z	96	0	0	0	0
Podíl na Z/Z přídr. a ovládaných osob a společných podniků	97	0	0	0	0
Zisk nebo ztráta z neoběžných aktiv a vyřazovaných skupin	98	0	0	0	0
Zisk nebo ztráta z pokračujících činností před zdaněním	99	-960	13904	-4519	487
Náklady na daň z příjmů	100	0	-2246	-147	-147
Zisk nebo ztráta z pokračujících činností po zdanění	101	-960	11658	-4666	340
Zisk nebo ztráta z ukončované činnosti po zdanění	102	0	0	0	0
Zisk nebo ztráta po zdanění	103	-960	11658	-4666	340

Reálné a jmenovité (pomyslné) hodnoty derivátů souhrnně za deriváty sjednané za účelem zajišťování a souhrnně za deriváty sjednané za účelem obchodování nebo spekulace:

Struktura údajů dle (dle přílohy č. 3 písm. a) bod 3 Úředního sdělení ČNB ze dne 21.4.2011 k pravidlům obezřetného podnikání bank, spořitelnic a úvěrních družstev a obchodníků s cennými papíry – Uveřejňování informací).

v tis. Kč	I/2013	IV/2012	III/2012	II/2012
Deriváty k obchodování - aktiva	0	0	0	0
reálná hodnota	0	0	0	0
jmenovitá (pomyslná) hodnota	0	0	0	0
Deriváty k obchodování - závazky	0	0	0	0
reálná hodnota	0	0	0	0
jmenovitá (pomyslná) hodnota	0	0	0	0
Deriváty zajišťovací - aktiva	0	0	0	0
reálná hodnota	0	0	0	0
jmenovitá (pomyslná) hodnota	0	0	0	0
Deriváty zajišťovací - závazky	0	0	0	0
reálná hodnota	0	0	0	0
jmenovitá (pomyslná) hodnota	0	0	0	0

Poměrové ukazatele obchodníka s cennými papíry:

Struktura údajů dle (dle přílohy č. 3 písm. a) bod 4 Úředního sdělení ČNB ze dne 21.4.2011 k pravidlům obezřetného podnikání bank, spořitelních a úvěrních družstev a obchodníků s cennými papíry – Uveřejňování informací).

Poměrové ukazatele	I/2013	IV/2012	III/2012	II/2012
Kapitálová přiměřenost	37,11	29,33	35,21	38,45
Zadluženost I	18,27	17,58	11,61	11,21
Zadluženost II	22,36	21,34	13,63	12,98
Rentabilita průměrných aktiv (ROAA)	-2,92	10,43	-5,83	0,63
Rentabilita průměrného původního kapitálu (tier 1) (ROAE)	-3,89	13,46	-7,33	0,81
Rentabilita tržeb	-3,09	12,03	-6,71	0,75
Správní náklady na jednoho zaměstnance	1263	1143	1121	1090

Společnost ve smyslu vyhlášky č. 123/2007 Sb., o pravidlech obezřetného podnikání bank, spořitelních a úvěrových družstev a obchodníků s cennými papíry, účinném znění aplikuje Strategii řízení rizik a strategii související s kapitálem a kapitálovou přiměřeností.

Řízení rizik Společnosti je dále upraveno v Řádu kapitálové přiměřenosti, řízení rizik a likvidity a v Pravidlech řízení operačních rizik a BCP (Business continuity plan).

Společnost má nastaven systém řízení rizik, který odpovídá rozsahu a složitosti činností.

Druhy a míra rizik, jimž je Společnost vystavena, jsou determinovány celkovou strategií Společnosti, jejími cíli a vykonávanými činnostmi, jakož i finančními instrumenty a segmenty finančních trhů, v nichž je aktivní. Podstupovaná rizika (úvěrové, tržní, operační, likviditní a riziko koncentrace) jsou soustavně identifikována, monitorována, řízena a vyhodnocována. K řízení rizik uplatňuje Společnost základní postupy v souladu s příslušnou regulací.

Osobou odpovědnou za řízení rizik je pracovník útvaru řízení rizik Společnosti.

Úvěrové riziko je minimalizováno zásadou Společnosti nepodstupovat úvěrové expozice. Společnost neaplikuje vlastní ratingy a v případě potřeby aplikace externího ratingu postupuje v souladu s v souladu s příslušnou regulací.

Tržní riziko Společnost minimalizuje strategií zavírání pozic s ohledem na vyhodnocení konkrétní situace na trhu.

Likviditní riziko je řízeno prostřednictvím prognózování a sledování vývoje likvidní pozice a čistých peněžních toků Společnosti. K omezení rizika (ne)likvidity Společnosti jsou definovány likviditní limity. Likviditní pozice Společnosti je sledována pro každou hlavní měnu. Vývoj jednotlivých i systémových faktorů ovlivňujících likviditní pozici Společnosti i jejich kombinace jsou pozorně sledovány.

Operační riziko, v souladu s příslušnou regulací tedy riziko ztráty vlivem nedostatků či selhání vnitřních procesů, lidského faktoru nebo systémů, stejně jako vlivem vnějších skutečností a to včetně rizika právního a případné havarijní situace, je mapováno, rozpoznáváno a zmírňováno prostřednictvím vytvořené mapy operačních rizik (Business Impact Analysis) a definováním praktických postupů k řízení příslušných operačních rizik včetně jejich finančního pokrytí, včetně specifik řízení ve

vztahu k IT prostředkům a definováním pohotovostních plánů pro obnovení činnosti (business continuity plan).

Riziko koncentrace je minimalizováno samotnou obchodní strategií algorithmic trading, diverzifikací regulovaných trhů a kontraktů. Společnost stejně tak udržuje vztahy s několika custodiansy.

7. Údaje o kapitálu

Kapitál

Kapitál na individuálním základě se stanoví jako součet původního kapitálu na individuálním základě (složka tier 1) a dodatkového kapitálu na individuálním základě (složka tier 2) snížený o odčitatelné položky na individuálním základě a zvýšený o kapitál na individuálním základě na krytí tržního rizika (složka tier 3).

Původní kapitál na individuálním základě se člení na hlavní a vedlejší.

Hlavní původní kapitál zahrnuje splacený základní kapitál zapsaný do obchodního rejstříku,

- a) snížený o nabyté vlastní podíly, přičemž součástí této položky jsou také položky z obchodů s vlastními podíly, snižující vlastní kapitál,
- b) zvýšený o emisní ážio, přičemž součástí této položky je splacené emisní ážio, které souvisí se splaceným základním kapitálem zapsaným do obchodního rejstříku a emisní ážio vzniklé z obchodů s vlastními podíly,
- c) zvýšený o rezervní fondy a nerozdělený zisk,
- d) zvýšený o zisk za běžné účetní období uvedený v mezitímní účetní závěrce ověřené auditorem snížený o předpokládaný podíl na zisku a další předpokládané platby z rozdělení zisku,
- e) zvýšený, anebo snížený, o výsledné kurzové rozdíly z konsolidace dat zahraniční organizační složky,
- f) snížený o ztrátu za běžné účetní období,
- g) snížený o goodwill,
- h) snížený o nehmotný majetek jiný než goodwill,
- i) snížený o oceňovací rozdíl ze změn reálných hodnot kapitálových nástrojů zařazených pro účely vedení účetnictví do portfolia realizovatelných finančních nástrojů, je-li negativní,
- j) snížený o čistý zisk z kapitalizace budoucích příjmů ze sekuritizace, je-li součástí položky podle písmene c) nebo d).

Společnost nemá žádné nástroje, které by splňovaly podmínky pro zařazení do vedlejšího původního kapitálu.

Dodatkový kapitál na individuálním základě se také člení na hlavní a vedlejší. Společnost nemá žádné nástroje ani pozice, které by bylo možné zahrnout do hlavního nebo vedlejšího dodatkového kapitálu.

Kapitál na individuálním základě na krytí tržního rizika tvoří podřízený dluh B snížený

- a) o jiné než významné omezitelné úpravy při tržním oceňování nebo oceňování modelem a
- b) v případě obchodníka s cennými papíry dále snížený o hmotný majetek, zásoby, kapitálové investice do jiných osob, než které jsou odčitatelnými položkami a které nelze okamžitě uplatnit na trhu, a pohledávky se zbytkovou splatností nad 90 dnů kromě vkladů složených jako zajištění pro obchody s deriváty obchodovanými na uznaných burzách.

Pokud výše položek podle písmene a) a b) převyšuje podřízený dluh B, částka odpovídající převýšení se odčítá od součtu původního a dodatkového kapitálu.

Podřízený dluh B v kapitálu na individuálním základě může mít podobu přijatého úvěru, půjčky, vkladu a v případě obchodníka s cennými papíry také podobu vydaného podřízeného dluhopisu.

Vzhledem k tomu, že Společnost, coby obchodník s cennými papíry, nemá žádné pozice, které by bylo možné zahrnout do podřízeného dluhu B, převyšuje součet položek uvedených pod písmeny a) a b) tento podřízený dluh B a je tudíž položkou odčitatelnou.

Odčitatelné položky od původního a dodatkového kapitálu na individuálním základě tvoří

- a) hodnota kapitálové investice investičního portfolia do institucí, pojišťoven, zajišťoven, pojišťovacích holdingových osob či pojišťovacích holdingových osob se smíšenou činností nebo ostatních finančních institucí, pokud přesahují 10% základního kapitálu osob, do nichž je investováno,
- b) součet hodnot kapitálových investic investičního portfolia do institucí, pojišťoven, zajišťoven, pojišťovacích holdingových osob či pojišťovacích holdingových osob se smíšenou činností nebo ostatních finančních institucí, a to v částce, která přesahuje 10% kapitálu na individuálním základě před odečtením položek podle písmene a), pokud jednotlivé kapitálové investice představují podíl do 10% včetně základního kapitálu osob, do nichž je investováno.
- c) hodnota expozice ze sekuritizace s rizikovou váhou 1250%, ledaže je zahrnuta do výpočtu kapitálového požadavku k úvěrovému riziku podle ustanovení pro sekuritizaci,
- d) nedostatek v krytí očekávaných úvěrových ztrát,
- e) významné omezitelné úpravy při tržním oceňování nebo oceňování modelem,
- f) převýšení položek uvedených v kapitálu na krytí tržního rizika pod písmenem b) nad podřízeným dluhem B,
- g) odpočet u volných dodávek, a to od 5 obchodních dnů po splatnosti druhé smluvní platby nebo dodávky do ukončení transakce ve výši součtu převedené hodnoty a rozdílu mezi sjednanou vypořádací cenou a aktuálním tržním oceněním, je-li kladný.

KAPITÁL, KAPITÁLOVÉ POŽADAVKY KAPITÁLOVÁ PŘÍMĚŘENOST – DIS20_01 Kapitál	A	ke dni 31.3.2013	ke dni 31.12.2012	ke dni 30.9.2012	ke dni 30.6.2012
Kapitál	1	80598	73233	65442	74528
Původní kapitál (Tier 1)	2	103841	93657	89002	94802
Splacený vlastní kapitál zapsaný v obchodním rejstříku	3	27000	27000	27000	27000
Vlastní podíly	4	0	0	0	0
Emisní ažio	5	0	0	0	0
Rezervní fondy a nerozdělený zisk	6	81324	69666	69666	69666
Povinné rezervní fondy	7	4942	4942	4942	4942
Ostatní fondy z rozdělení zisku	8	0	0	0	0
Nerozdělený zisk z předchozích období	9	64724	64724	64724	64724
Zisk za účetní období po zdanění	10	11658	0	0	0
Nehrazená ztráta z předchozích období	11	0	0	0	0
Výsledné kurzové rozdíly z konsolidace	12	0	0	0	0
Zisk za běžné období	13	0	0	0	0
Ztráta za běžné období	14	-960	0	-4666	0
Čistý zisk z kapitalizace budouc. příjmů ze sekuritizace	15	0	0	0	0
Zisk/ztráta z ocenění závazků v RH z titulu úvěr. rizika	16	0	0	0	0
Další odčitatelné položky z původního kapitálu	17	-3523	-3009	-2998	-1864
Goodwill	18	0	0	0	0
Nehmotný majetek jiný než goodwill	19	-3523	-3009	-2998	-1864
Negat. oceň. rozdíl ze změn RH realiz. kapitál. nástrojů	20	0	0	0	0
Účastnické CP vydané osobou s kvalifikov. účastí v bance	21	0	0	0	0
Hybridní nástroje celkem	22	0	0	0	0
Hybridní nástroje zohledňované do výše původního kapitálu	23	0	0	0	0
Hybridní nástroje zohledňované do výše 35% původ. kapitálu	24	0	0	0	0
Hybridní nástroje zohledňované do výše 15% původ.	25	0	0	0	0

kapitálu					
Dodatkový kapitál (Tier 2)	26	0	0	0	0
Hlavní dodatkový kapitál	27	0	0	0	0
Přebytek v krytí očekávaných úvěrových ztrát u IRB	28	0	0	0	0
Překročení limitů pro hybridní nástroje	29	0	0	0	0
Vedlejší dodatkový kapitál	30	0	0	0	0
Podřízený dluh A	31	0	0	0	0
Pozit. oceň. rozdíl ze změn RH realiz. akcií a podíl. listů	32	0	0	0	0
Odčitatelné položky od původ. a dodat.kapitálu (Tier1+Tier2)	33	-23243	-20424	-23560	-20274
Kapitálové investice nad 10 % do bank a ost.fin.institucí	34	0	0	0	0
Kapitálové investice nad 10 % do pojišťoven	35	0	0	0	0
Kapitálové investice do 10 % do institucí a fin. institucí	36	0	0	0	0
Význ.obezř.úpravy při tržním oceňování n. oceňování modelem	37	0	0	0	0
Expozice ze sekuritizace s rizik. vahou 1250%	38	0	0	0	0
Nedostatek v krytí očekávaných úvěrových ztrát u IRB	39	0	0	0	0
Převýšení jiných než význ.obezř.úprav nad podřiz.dluhem B	40	-23243	-20424	-23560	-20274
Odpočet u volných dodávek	41	0	0	0	0
Kapitál na krytí tržního rizika (Tier 3)	42	0	0	0	0
Podřízený dluh B	43	0	0	0	0
Jiné než význ. obezř. úpravy při trž.oceň. nebo oceň.modelem	44	0	0	0	0

8. Údaje o kapitálové přiměřenosti a výši kapitálových požadavků

Společnost udržuje vnitřně stanovený kapitál ve smyslu § 9a odst. 1 ZPKT s ohledem na rozsah aktivit na vlastní účet a podstupovaná rizika na úrovni odpovídající pravidlům obezřetného podnikání ve smyslu vyhl. č. 123/2007 Sb., o pravidlech obezřetného podnikání bank, spořitelních a úvěrových družstev a obchodníků s cennými papíry, v účinném znění (dále též jen „Vyhláška BASEL 2“), jak je provedena vnitřním předpisem Řád kapitálové přiměřenosti, řízení rizik a likvidity. Vnitřně stanovený kapitál tedy Společnost udržuje na úrovni kapitálu stanoveném na individuálním základě podle pravidel Vyhlášky BASEL 2, tj. neprovádí zvláštní výpočty vnitřně stanoveného kapitálu.

KAPITÁLOVÉ POŽADAVKY - DIS20_02 Přehled kapitálových požadavků		ke dni 31.3.2013	ke dni 31.12.2012	ke dni 30.9.2012	ke dni 30.6.2012
Kapitálové požadavky celkem	1	17375	19976	14867	15505
Kap. pož. k úvěrovému riziku celkem	2	1309	3231	820	967
Kap. pož. k úvěr. riziku při STA celkem	3	1309	3231	820	967
Kap. pož. k úvěr. riziku při STA k expozicím celkem	4	1309	3231	820	967
Kap. pož. při STA k expoz. vůči centr. vládám a bankám	5	0	0	0	0
Kap. pož. při STA k expoz. vůči reg. vládám a míst. orgánům	6	0	0	0	0
Kap. pož. při STA k expoz. vůči org. veřejného sektoru a ost.	7	0	0	0	0
Kap. pož. při STA k expoz. vůči mezinárodním rozvoj. bankám	8	0	0	0	0
Kap. pož. při STA k expoz. vůči mezinárodním organizacím	9	0	0	0	0
Kap. pož. při STA k expoz. vůči institucím	10	825	465	419	595
Kap. pož. při STA k podnikovým expoz.	11	0	2399	0	0
Kap. pož. při STA k retailovým expoz.	12	0	0	0	0
Kap. pož. při STA k expoz. zajištěným nemovitostmi	13	0	0	0	0
Kap. pož. při STA k expoz. po splatnosti	14	0	0	0	0
Kap. pož. při STA k regulatorně vysoce rizikovým expoz.	15	0	0	0	0
Kap. pož. při STA k expoz. v krytých dluhopisech	16	0	0	0	0
Kap. pož. při STA k expoz. vůči inst. apodn. - s krátk. ratingem	17	0	0	0	0

Kap. pož. při STA k expoz. vůči fondům kolekt. investování	18	0	0	0	0
Kap. pož. při STA k ostatním expoz.	19	484	367	400	372
Kap. pož. k úvěr. riziku při STA v IRB k expozicím celkem	20	0	0	0	0
Kap. pož. při STA v IRB k expoz. vůči centr.vládám a bankám	21	0	0	0	0
Kap. pož. při STA v IRB k expoz. vůči institucím	22	0	0	0	0
Kap. pož. při STA v IRB k podnikovým expoz.	23	0	0	0	0
Kap. pož. při STA v IRB k retailovým expoz.	24	0	0	0	0
Kap. pož. při STA v IRB k akciovým expoz.	25	0	0	0	0
Kap. pož. při STA v IRB k ostatním expoz.	26	0	0	0	0
Kap. pož. k úvěr. riziku při STA k sekuritizovaným expozicím	27	0	0	0	0
Kap. pož. k úvěr. riziku při IRB celkem	28	0	0	0	0
Kap. pož. k úvěr. riziku při IRB k vybr. expozicím celkem	29	0	0	0	0
Kap. pož. při IRB k expoz. vůči centr. vládám a bankám	30	0	0	0	0
Kap. pož. při IRB k expoz. vůči institucím	31	0	0	0	0
Kap. pož. při IRB k podnikovým expoz.	32	0	0	0	0
Kap. pož. při IRB k retailovým expoz.	33	0	0	0	0
Kap. pož. k úvěr. riziku při IRB k akciovým expozicím	34	0	0	0	0
Kap. pož. k úvěr. riziku při IRB k sekuritizovaným expozicím	35	0	0	0	0
Kap. pož. k úvěr. riziku při IRB k ostatním expozicím	36	0	0	0	0
Kap. pož. k vypořádacímu riziku	37	0	0	0	0
Kap. pož. k pozičnímu, měnovému a komoditnímu riziku celkem	38	3264	3943	1245	1736
Kap. pož. k trž. riziku při stand. přístupu (STA) celkem	39	3264	3943	1245	1736
Kap. pož. při STA k úrokovému riziku	40	0	0	0	0
Kap. pož. při STA k akciovému riziku	41	0	0	0	0
Kap. pož. při STA k měnovému riziku	42	3264	3943	1245	1736
Kap. pož. při STA ke komoditnímu riziku	43	0	0	0	0
Kap. pož. k trž. riziku při přístupu založ. na vl. modelech	44	0	0	0	0
Kap. pož. k operačnímu riziku celkem	45	12802	12802	12802	12802
Kap. pož. k oper. riziku při BIA	46	12802	12802	12802	12802
Kap. pož. k oper. riziku při TSA	47	0	0	0	0
Kap. pož. k oper. riziku při ASA	48	0	0	0	0
Kap. pož. k oper. riziku při AMA	49	0	0	0	0
Kap. pož. k riziku angažovanosti obch. portfolia	50	0	0	0	0
Kap. pož. k ostatním nástrojům obch. portfolia	51	0	0	0	0

Kapitálové požadavky

Pro účely výpočtu kapitálové přiměřenosti stanovuje Společnost minimální kapitálové požadavky k úvěrovému, tržnímu a operačnímu riziku.

Kapitálové požadavky k *úvěrovému riziku* zahrnují kapitálové požadavky k

- úvěrovému riziku investičního portfolia a riziku rozmělnění investičního portfolia,
- specifickému úrokovému riziku obchodního portfolia,
- specifickému akciovému riziku obchodního portfolia,
- riziku protistrany u repo obchodů nebo půjček či výpůjček cenných papírů nebo komodit, derivátů, transakcí s delší dobou vypořádání a maržových obchodů,
- vypořádacímu riziku obchodního portfolia a volným dodávkám,
- ostatním nástrojům obchodního portfolia,
- riziku angažovanosti obchodního portfolia.

Kapitálové požadavky k *tržnímu riziku* zahrnují kapitálové požadavky k

- a) obecnému úrokovému riziku obchodního portfolia,
- b) obecnému akciovému riziku obchodního portfolia,
- c) měnovému riziku investičního a obchodního portfolia,
- d) komoditnímu riziku investičního a obchodního portfolia.

Kapitálové požadavky k *operačnímu riziku* se stanoví podle typu přístupu pro výpočet těchto požadavků.

Společnost uplatňuje při stanovení všech kapitálových požadavků na individuálním základě pouze základní přístupy ve smyslu Vyhlášky BASEL 2.

Výpočet kapitálové přiměřenosti je prováděn průběžným udržováním kapitálů na individuálním základě minimálně ve výši odpovídající součtu kapitálových požadavků k úvěrovému, tržnímu a operačnímu riziku stanovených na individuálním základě v souladu s příslušnou regulací.

Pro výpočet kapitálového požadavku k operačnímu riziku aplikuje Společnost přístup základního ukazatele (BIA) ve smyslu ustanovení § 171 Vyhlášky BASEL 2.

Pro výpočet kapitálového požadavku k úvěrovému riziku investičního portfolia aplikuje Společnost základní přístup pro výpočet kapitálových požadavků - standardizovaný přístup dle ustanovení § 83 a násl. Vyhlášky BASEL 2.

Pro výpočet kapitálového požadavku k úvěrovému riziku obchodního portfolia a k tržnímu riziku aplikuje Společnost standardizovaný přístup dle ustanovení § 127 odst. 1 písm. a) Vyhlášky BASEL 2.

Společnost neaplikuje využití možnosti stanovovat kapitálové požadavky k nástrojům zařazeným do malého obchodního portfolia jako k nástrojům zařazeným do investičního portfolia.

Společnost zásadně nevytváří obchodní portfolio.

Společnost zásadně nepodstupuje úvěrové expozice, neaplikuje vlastní ratingy a v případě potřeby aplikace externího ratingu postupuje v souladu s Vyhláškou BASEL 2 a dle seznamu příslušných zapsaných ratingových agentur vedeného regulátorem.

Společnost používá externí rating společnosti Moody's.

Tento rating je používán pro tyto typy expozic vůči institucím.

Každá nová položka investičního portfolia musí být identifikována v souladu s přílohou č. 4 Vyhlášky Basel 2, tj. musí být určeny následující parametry:

- typ subjektu, vůči kterému existuje expozice
- existence externího ratingu schválené ratingové agentury; seznam ČNB schválených agentur pro úvěrové hodnocení je uveden na stránkách ČNB
- rizikový stupeň expozice podle převodní tabulky vybrané ratingové agentury na stránkách ČNB
- riziková váha expozice.

9. Údaje o odměňování

Zásady a pravidla odměňování všech zaměstnanců Společnosti jsou stanoveny vnitřním předpisem Politika odměňování RSJ a.s.

Cílem Politiky odměňování RSJ a.s. je sladit principy a postupy odměňování s efektivním řízením rizik, a to tím že nemotivuje zaměstnance k nadměrnému podstupování rizik, je v souladu s dlouhodobými zájmy Společnosti, zamezuje stfētům zájmu a zaručí, že vyplacené odměny neomezí schopnost Společnosti posílit kapitál.

Výbor pro odměňování není zřícen. Jeho pravomoci přebírá dozorčí rada. Dozorčí rada sleduje především soulad systému odměňování s dlouhodobým obezřetným řízením Společnosti a schvaluje Politiku odměňování.

Odměnou se rozumí mzda, přiznaná na základě pracovně-právních smluv a obdobné přímé či nepřímé příjmy zaměstnance spojené s jeho profesní činností pro Společnost. Odměna je složena z pevné a pohyblivé složky. Pro přiznání pohyblivé složky je nezbytné splnit přesně stanovená kritéria. Nastavení odměny motivuje k přiměřenému podstupování rizika v souladu s pracovním zařazením pracovníka a zároveň se směřováním Společnosti. Pohyblivá složka odměny je vázána na kvalitativní hodnocení. Pohyblivou složku odměny lze nevyplatit. Pohyblivá složka odměny vyplacená za hodnocené čtvrtletí je při přiznávání pohyblivé složky odměny následujících čtvrtletí znovu zpětně přezkoumána, a to z hlediska rizikovosti činnosti zaměstnance, jeho přínosu pro Společnost a opodstatněnosti vyplacené odměny.

Na úrovni Společnosti stanovuje Společnost koeficient vnitřní kapitálové přiměřenosti pro účely odměňování (BONUS ICAAP). V případě, že by za období sledované z hlediska pohyblivé složky odměny (čtvrtletí) došlo ke zhoršení aktuálního ukazatele kapitálové přiměřenosti pod příslušný koeficient BONUS ICAAP, nebude pohyblivá složka odměny vyplacena.

Společnost přiznává, vyměřuje a vyplácí čtvrtletní individuální pohyblivé složky odměny. Tyto odměny jsou oceněním mimořádného výkonu zaměstnance, kterým přispěl k dílčímu chodu a výsledku společnosti.

Přiznání individuální čtvrtletní pohyblivé složky odměny je oceněním mimořádného výkonu zaměstnance za hodnocené období. Přiznání a vyplacení pohyblivé složky odměny je vázáno na informaci od Útvaru řízení rizik, který potvrdí, že aktuální ukazatel kapitálové přiměřenosti je vyšší nebo roven hodnotě vnitřně stanoveného kapitálu pro účely odměňování BONUS ICAAP1.

Individuální pohyblivá složka odměna je přiznána vedoucím pracovníkem. K hodnocení slouží dotazník uvedený v Příloze č. 2. Struktura dotazníku je v souladu se zásadou přiměřenosti aplikované u povinné osoby z hlediska Vyhlášky.

Součástí hodnocení za aktuální období je i zpětné přezkoumání výkonu pracovníka za období předchozí, a to celkem za čtyři po sobě jdoucí čtvrtletí. Pokud byla v kterémkoli ze zpětně přezkoumávaných čtvrtletí vyplacena pohyblivá složka odměny neopodstatněně, nebo nepřiměřeně vysoká, může být pohyblivá složka odměny za aktuální období přiměřeně snížena nebo nevyplacena.

V souladu s aplikací zásady přiměřenosti a zakotvením kvantitativních ukazatelů v procesu přiznávání odměny obsahují hodnotící formuláře výlučně kvalitativní kritéria, přičemž pro vyjádření přesného zdůvodnění přiznání odměny je ponechán i dostatečný prostor pro komentář.

Členové představenstva nemají nárok na pohyblivou složku odměny. Členům dozorčí rady nenáleží za výkon jejich funkce žádná odměna. U pracovních pozic ovlivňujících celkovou rizikovost Společnosti je preferována pevná složka odměny.

Tabulka shrnuje odměny osobám, které mají významný vliv na rizikový profil Společnosti, v období 1Q/2013:

Útvar	Částka
Portfolio managementu a obchodování	226,577 CZK
Matematicko-analytický	15,000 CZK