

Výroční zpráva 2018

Nadace RSJ
Na Florenci 2116/15
110 00 Praha 1 Nové Město
IČO 036 41 392

Obsah

- I. Úvodní slovo předsedy správní rady Nadace RSJ
- II. Vznik a účel Nadace RSJ
- III. Identifikační údaje a nadační jmění
- IV. Lidé v Nadaci RSJ
- V. Činnost Nadace RSJ
 - a. Přijaté dary
 - b. Poskytnuté nadační příspěvky
 - c. Vybrané projekty
 - i. z oblasti „DĚTSTVÍ“
 - ii. z oblasti „POZNÁNÍ“
 - iii. z oblasti „POMÁHÁNÍ“
- VI. Účetní část
- VII. Zpráva auditora

I. Úvodní slovo předsedy správní rady Nadace RSJ



Vzdělávací prostředí by mělo zohledňovat společenské změny – jak jsem řekl v úvodu k výroční zprávě Nadace RSJ před dvěma lety. Změny se dějí, avšak nevidím, že by se zásadně lépe dařilo vzdělávání v České republice. Na situaci reagujeme, nově vstupujeme do jednání s organizacemi s potenciálem systémových změn, a zahrnujeme je do nadačního portfolia.

Zároveň samozřejmě pokračujeme v nastavené strategii pro období 2018 – 2028. Jednotlivé nadační oblasti dostaly jasnější tvar a postupně jsou naplňovány aktivitami, organizacemi a projekty, které zapadají do smysluplné mozaiky. Základy jsme postavili s organizacemi, jejichž činnost je v souladu s našimi cíli, hodnotami, způsobem práce i způsobem myšlení. V roce 2018 jsme se připravili na první veřejnou výzvu pro žadatele o nadační příspěvek v programu Přemýšlivé děti (DĚTSTVÍ) 2019. Na zmíněných základech budeme dále stavět a podporovat užitečné projekty, o nichž dosud nevíme. Z nadačních oblastí by právě DĚTSTVÍ mělo mít největší dopad na péči o děti v České republice. Zároveň bude neviditelnější, směrem k veřejnosti odborné i laické.

V akademické sféře především pokračujeme v dříve nastavené spolupráci a prohlubujeme ji. Velmi mne těší, že jsme naši dlouholetou podporu Matematicko-fyzikální fakulty Univerzity Karlovy zpečetili uzavřením Deklarace o spolupráci."



Ing. Libor Winkler
spoluzakladatel a předseda správní rady

II. Vznik a účel Nadace RSJ

Nadace RSJ byla založena Zakládací listinou dne 23. 10. 2014 a zapsána do nadačního rejstříku Městského soudu v Praze v oddíle N, vložka 1189 s přiděleným identifikačním číslem 03641392. Zápis vstoupil v platnost dne 15. 12. 2014.

Nadace slouží veřejně prospěšným účelům.

Účelem nadace je podpora:

- vzdělávání, vědy a výzkumu,
- zdravého životního stylu,
- umění a kulturního rozvoje,
- nevládních neziskových organizací.

Zakladatelé:

- Libor Winkler
- Karel Janeček
- Václav Dejčmar
- Tomáš Janeček
- Bronislav Kandřík
- Michal Šaňák
- Martin Ducháček
- Anton Tyutin
- Jakub Petrásek
- Petr Altman

III. Identifikační údaje a nadační jmění

Sídlo nadace: Na Florenci 2116/15, 110 00 Praha 1

IČO: 03641392

Nadace zapsaná v nadačním rejstříku vedeném Městským soudem v Praze pod spisovou značkou N 1189.

Nadační kapitál: 10 000 000 Kč

„Darujme s pokorou.“

*Libor Winkler
Nadace RSJ*

IV. Lidé v Nadaci RSJ

Správní rada

Jméno, příjmení	Funkce	Datum počátku výkonu funkce
Libor Winkler	předseda	17. 12. 2014
Martin Ducháček	místopředseda	17. 12. 2014
Bronislav Kandřík	člen	15. 12. 2014
Michal Šaňák	člen	15. 12. 2014
Anton Tyutin	člen	17. 12. 2014

Libor Winkler

Řídící partner celé finanční skupiny RSJ a jeden ze zakladatelů a hlavních akcionářů, který určuje strategický směr jednotlivých společností. Předseda představenstva RSJ Investments IS, předseda dozorčí rady RSJ Securities a RSJ Custody a předseda správní rady Nadace RSJ. Absolvent Vysoké školy zemědělské v Brně.

Martin Ducháček

Akcionář RSJ. Asset manager RSJ Investments IS. Je místopředsedou dozorčí rady Nadace RSJ. Vystudoval Matematicko-fyzikální fakultu Univerzity Karlovy v Praze, obor informatika s vedlejším oborem ekonomie.

Bronislav Kandřík

Stojí v čele RSJ Securities, kde zodpovídá za obchodování na derivátových burzách a vyhledávání nových příležitostí pro obchodování. Zodpovídá za určování strategie celé společnosti. Významný akcionář RSJ. Předseda představenstva RSJ Securities, člen dozorčí rady RSJ Custody a člen správní rady Nadace RSJ. Je členem burzovní rady Eurex (Eurex Exchange Council). Absolvent Vysoké školy ekonomické v Praze - obor finance a bankovníctví.

Michal Šaňák

Člen představenstva RSJ Securities odpovídá za návrh a vývoj technologické a komunikační infrastruktury pro algoritmické obchodování. Absolvent Vysoké školy ekonomické v Praze se specializací na informační technologie, peněžní ekonomii a bankovníctví.

Anton Tyutin

Člen představenstva RSJ Securities se věnuje oblasti kvantitativní analýzy, matematického modelování a řízení rizik. Významný akcionář RSJ. Je členem správní rady Nadace RSJ. Vystudoval Matematicko-mechanickou fakultu Uralské státní univerzity - obor matematika a ekonomická teorie (Jekatěrinburg, Rusko) a v roce 2002 získal titul M.A. in Economics na CERGE-EI (Praha, Česká republika).

Dozorčí rada

Jméno, příjmení	Funkce	Datum počátku výkonu funkce
Václav Dejčmar	předseda	17. 12. 2014
Karel Janeček	člen	15. 12. 2014
Petr Altman	člen	15. 12. 2014

Václav Dejčmar

Akcionář a jeden ze zakladatelů RSJ. Dnes je členem dozorčí rady RSJ Investments IS a také se věnuje vybraným investičním projektům z oblasti technologických startupů a real estate. Je předsedou dozorčí rady Nadace RSJ. Absolvent Vysoké školy ekonomické v Praze, obor finance a bankovníctví.

Karel Janeček

Akcionář a jeden ze zakladatelů RSJ. Předseda dozorčí rady RSJ Investments IS a člen dozorčích rad RSJ Securities, Nadace RSJ a RSJ a. s. Vystudoval Bradley University (Peoria, USA), obor finance, Matematicko-fyzikální fakultu Univerzity Karlovy v Praze, obor teorie pravděpodobnosti a matematická statistika a Carnegie-Mellon University (Pittsburgh, USA), obor matematika a finance.

Petr Altman

Vedoucí programátor obchodního systému RSJ Securities. Akcionář RSJ a člen dozorčí rady Nadace RSJ. Vystudoval Matematicko-fyzikální fakultu Univerzity Karlovy v Praze, obor informatika.

Členství ve správní a dozorčí radě je čestné, bez nároku na odměnu.

Zaměstnanci

Jméno, příjmení	Funkce	Datum nástupu
Lenka Eckertová	ředitelka	29. 12. 2014
Adéla Salačová	projektová manažerka	01. 11. 2017
Hana Křepelková	projektová manažerka (tč. MD)	16. 01. 2018
Petra Šlapánková	projektová manažerka	01. 10. 2018

*„Pomoc a odborné rady nás posunuly dopředu,
směrem k větší samostatnosti a profesionalizaci.
Zároveň si ale velmi ceníme lidského přístupu
a trpělivosti...“*

*Marie Salomonová
Nevypusť duši*

V. Činnost Nadace RSJ

Nadace RSJ podporuje organizace a projekty zejména v České republice, v souladu s činností skupiny RSJ. Preferuje projekty s širším společenským dopadem. Formou aktivního vyhledávání navazuje spolupráci s neziskovými organizacemi a institucemi, které mají komplexní přístup k daným tématům, staví svoji činnost na pevných základech a účelně využívají zdroje finanční i lidské. Nadace RSJ se snaží být ve vztahu k podporovaným organizacím partnerem, komunikovat o jejich potřebách a naplňovat ty, které jednotlivé organizace kvalitativně posunou a přiblíží k jejich cílům. Tam, kde Nadace RSJ nalézá synergie, snaží se napomoci vzájemnému sdílení zkušeností a propojování aktivit.



Naše nadační programy DĚTSTVÍ a POZNÁNÍ získávají v roce 2018 nový tvar v souladu s dlouhodobou nadační strategií (záměr do roku 2028 byl schválen správní radou v květnu 2017). Dřívější zkušenosti a ověřený způsob práce se nám daří zúročit zejména v programu DĚTSTVÍ. Věnujeme značnou pozornost i zdroje rozvoji sociálně-emočních kompetencí dětí a mladých lidí v celé České republice, neboť péči o psychické zdraví považujeme za zcela rovnocennou péči o zdraví fyzické. V současné fázi se zaměřujeme hlavně na zajištění bio-psycho-sociální prevence, přípravu vzdělávacího obsahu pro základní a střední školy a na osvětu. Nově podporujeme organizace: Nevypusť duši, Národní ústav duševního zdraví a Českou psychiatrickou společnost. Usilujeme o to, aby týmy v organizacích měly v Nadaci RSJ oporu a mohly se soustředit na vlastní poslání.

Na kvalitních programech s jasným dopadem chceme ukázat, že školy mají z čeho čerpat, inspirovat se a zlepšovat atmosféru mezi žáky i učiteli. Mělo by dojít nejen ke zlepšení podmínek pro učení, ale také například k ovlivnění výskytu sociálně-patologických jevů ve školách.

Dále rozvíjíme téma „Přemýšlivé děti“. Rozpracovali jsme teorii změny, díky níž můžeme lépe pracovat se zainteresovanými cílovými skupinami, v navazujících krocích. Pokračují setkávání Nadace RSJ s neziskovými organizacemi, akademickými pracovišti, zástupci školských úřadů i angažovanými jednotlivci u kulatého stolu. Kromě spolupráce s organizacemi a jejich podpory, vytváříme informační zázemí a vyvíjíme vlastní aktivity: od odborníků získáváme kvalitní rešerše mapující problematiku přemýšlivých dětí – dětí nadaných a mimořádně nadaných v řeči české legislativy – z různých úhlů pohledu. Tvoříme také první z řady popularizačních videí, rozkrývajících na první pohled nejasné situace v životě přemýšlivých dětí.

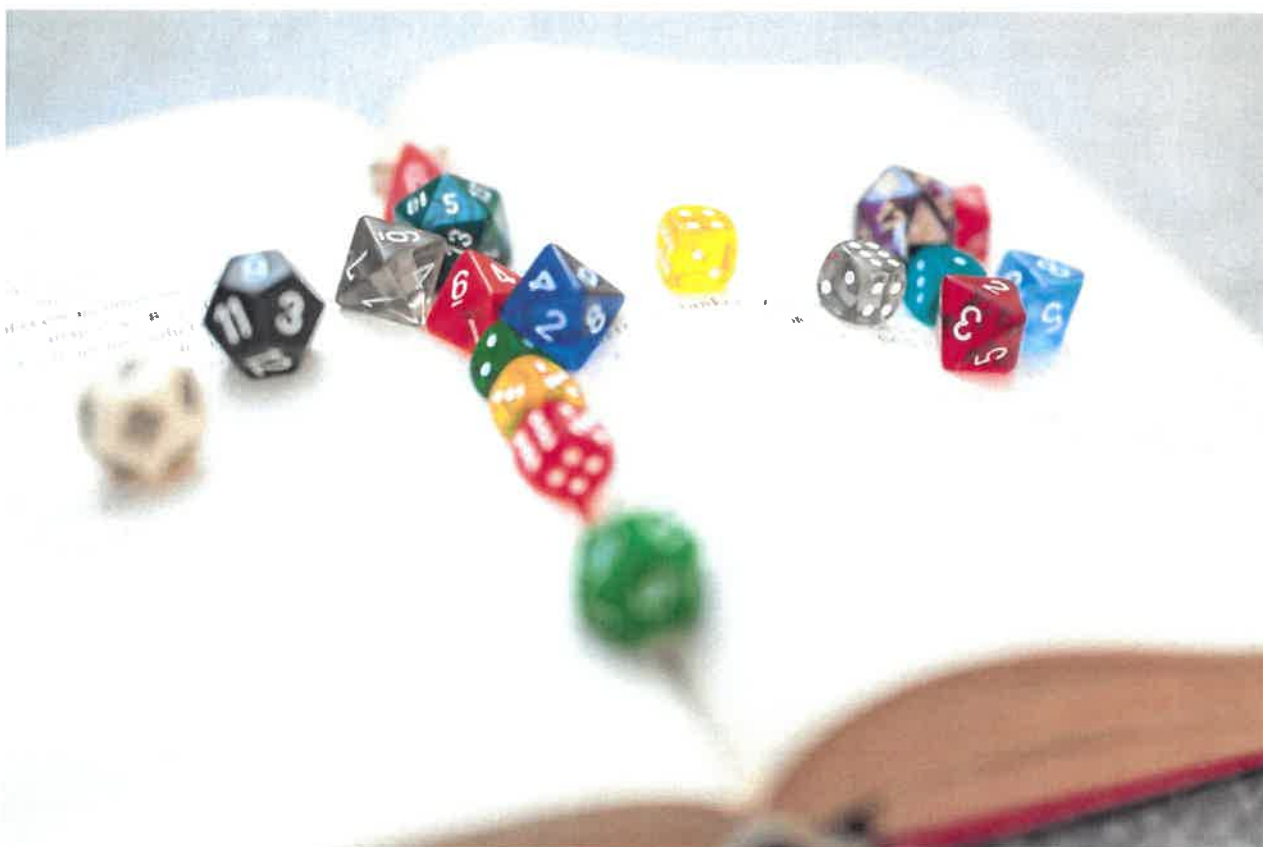
Uvědomujeme si, že adekvátní péči pro žáky a studenty lze zajistit jediné v součinnosti s pedagogy, kteří ve školách působí. Námi podporované organizace na pedagogy nezapomínají. Pracují ve prospěch těch začínajících – studentů, i těch, kteří ve své dlouholeté praxi potřebují oporu, pomoc a další vzdělávání. Například Učitel naživo nabízí adeptům učitelského povolání inovativní akreditovaný výcvik, Nevypusť duši vyvíjí program pro podporu duševního zdraví pedagogických pracovníků.

Mnohé organizace a projekty jsou na počátku dlouhé cesty, která je dlážděna mozaikou vědeckých zjištění, ověřených dat z praxe a zkušeností, důležitých diskusí a posilujících se vztahů a také velkým množstvím tvůrčí práce. Nadace RSJ tvoří s organizacemi společenství, v němž stavíme na důvěře a vzájemném učení se. Podle našich očekávání vede spolupráce vybraných organizací nejen k lepší vzájemné informovanosti, ale také k lepšímu zacílení jednotlivých záměrů a k efektivnější činnosti.



Program POZNÁNÍ se silně prolíná s programem DĚTSTVÍ, jehož témata postupně pronikají do vzdělávacího systému. Nově podporujeme aktivity usilující o systémovou změnu ve vzdělávání. Pokračujeme však také v dosavadní nadační podpoře akademické sféry – organizací, které vytváří zajímavé příležitosti a motivační zázemí pro studenty a žáky. Stále máme blízko k matematice, informatice a logickému myšlení, mimo jiné skrze soutěže Matematický klokan (Jednota českých matematiků a fyziků, pobočný spolek Olomouc), Logická olympiáda (Mensa ČR), Bobřík informatiky (Jihočeská univerzita v Českých Budějovicích, Pedagogická fakulta) či Náboj (Matematicko-fyzikální fakulta Univerzity Karlovy – MFF UK). Těší nás propojení organizátorů Bobříka informatiky s MFF UK, která nabídla vítězům starší kategorie účast na soustředění, kde „informatičtí bobříci“ patřili k nejzdatnějším. Propojení jsme napomohli organizačně i finančně. Dlouholetá spolupráce Nadace RSJ, respektive skupiny RSJ a Matematicko-fyzikální fakulty Univerzity Karlovy byla završena podpisem Deklarace o spolupráci.

Program POMÁHÁNÍ stále zastrešuje a rozvíjí zejména dobročinnost zaměstnanců finanční skupiny RSJ. V roce 2018 zaměstnanci pravidelně věnovali své finanční prostředky pěti neziskovým organizacím, které si zvolili k dlouhodobé podpoře. RSJ ke každé jejich darované koruně věnuje další tři.



Přijaté dary

V období roku 2018 poskytla finanční dary Nadaci RSJ společnost RSJ Securities a. s. v celkové výši 13 510 000 Kč.

Poskytnuté nadační příspěvky

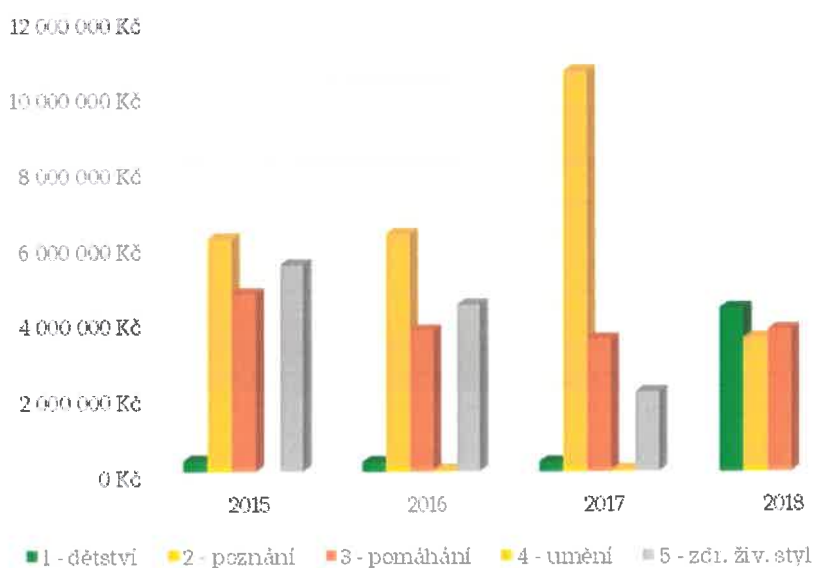
V roce 2018 Nadace RSJ schválila poskytnutí 48 nadačních příspěvků v celkové výši 11 449 932 Kč. Z toho bylo 10 příspěvků v celkové výši 2 254 032 Kč poskytnuto v rámci programu společenské odpovědnosti zaměstnanců RSJ. Ti setrvali u podpory následujících organizací:

- Fond ohrožených dětí
- Helpes - Centrum výcviku psů pro postižené o. p. s.
- Nadace Leontinka
- Nadace "Národ dětem"
- Smiling Crocodile, o. p. s.

Nadace uvedeným organizacím přispívá na jejich činnost pravidelně, dvakrát ročně, na základě uzavřených rámcových smluv.

Přehled poskytnutých nadačních příspěvků je obsažen v účetní části této výroční zprávy.

Nadace RSJ v roce 2018 nevyhlašovala grantové výzvy.

Nadační příspěvky podle oblastí a let

Vybrané projekty z oblasti DĚTSTVÍ

Nevypusť duši

Posláním spolku je poskytovat veřejnosti informace týkající se psychického zdraví a duševních onemocnění, destigmatizovat duševní onemocnění a přispět ke vzdělání – zejména dětí a mládeže, ohledně péče a prevence v tématu duševního zdraví. Osvětu šíří Nevypusť duši různými formami: tvorbou materiálů (článků, infografik, videí), jejich šířením pomocí sociálních sítí a akcí pro veřejnost; přípravou a organizací přednášek a zážitkových preventivně-osvětových workshopů pro studenty středních škol; poskytováním informací o možnostech odborné pomoci v případě duševních potíží atd. Za rok 2018 prošlo programem Duševní zdravotvědy přes 1 000 žáků. Na projektu pracovalo celkem 31 lidí: užší tým ve spolupráci s 27 lektory.

Organizace se během roku profesionalizovala natolik, že své workshopy může nabízet v širším měřítku, ve všech regionech České republiky, ve všech typech středních škol. Zvýšení kapacity a vyšší efektivita práce organizace vede zároveň k dlouhodobé udržitelnosti projektu, mimo jiné k vícezdrojovému financování na základě fundraisingového plánu. Zmíněnou profesionalizaci podpořila Nadace RSJ poskytnutím svého mentoringu, který, kromě již zmíněného, pomohl i s další agendou, od revize stanov, účetnictví či organizační struktury, přes strategické plánování, až například po plánování zdrojového rozpočtu.

Kromě rozvoje vlastního projektu se Nevypusť duši propojuje s dalšími organizacemi, mimo jiné s Centrem pro talentovanou mládež, které v rámci programu Objevitelské soboty nabídlo studentům speciální kurz s tématem duševního zdraví, resp. péče o mozek z pohledu neurověd. V pilotním běhu dostali lektori od účastníků výbornou zpětnou vazbu.

Česká psychiatrická společnost

Česká psychiatrická společnost (ČPS), respektive Sekce pro dětskou a dorostovou psychiatrii psychiatrické společnosti, se v rámci rozvoje péče o duševní zdraví dětí a dospívajících v České republice chopila významné příležitosti: uspořádat v Praze světový kongres IACAPAP 2018 (23rd World Congress of the International Association for Child and Adolescent Psychiatry and Allied Professions) věnovaný dětskému duševnímu zdraví. Ten se uskutečnil poprvé ve střední a východní Evropě. Záměrem bylo mimo jiné zvýšení úrovně znalostí českých odborníků prostřednictvím přednášek předních zahraničních odborníků, rovněž zapojení sekce do mezinárodní organizace a v neposlední řadě zlepšení systému péče – zavádění nových metod intervence v České republice. Páteř programu kongresu tvořilo 30 zvaných přednášek. Každý den pak probíhaly paralelní sekce, v několika časových obdobích, které zahrnovaly workshopy, výzkumná a volná symposia, akademické debaty či tematické filmové produkce s diskusí. Prezentováno bylo 663 posterů. Kongres navštívilo 1 600 pedopsychiatrů, psychologů, speciálních pedagogů, sester a dalších odborníků z 85 zemí. Z ČR se zúčastnilo 133 odborníků a po USA bylo nejvíce zastoupenou zemí. Kongres byl výrazně orientován na prevenci a osvětu.

Zástupci ČPS poskytují Nadaci RSJ cenné konzultace a propojení se zahraničními odborníky. Velmi oceňujeme také těsnou spolupráci ČPS s dalšími organizacemi a projekty, které Nadace RSJ podporuje.

QIIDO, nadační fond

QIIDO buduje ucelený program s komplexním a systematickým přístupem ke vzdělávání, péči a rozvoji mimořádně intelektově nadaných dětí (MIND), který relevantním a vhodným způsobem naplní specifické vzdělávací potřeby těchto dětí. Rodičům poskytuje diagnosticko-poradenský systém pro včasnou identifikaci, dětem i jejich rodičům kurzy ke zvýšení sociálně-emocionálních kompetencí. Zvyšování povědomí o tématu MIND je realizováno prostřednictvím konferencí pro odbornou i laickou veřejnost. Nadací RSJ podpořený „Qiido partnersko-mentorský program pro školy“ podpoří vznik 1 partnerské školy v každém kraji ČR, která se po 3 školních letech stane školou mentorskou dalším školám v regionu.

Nadace RSJ

IČO 036 41 392

Výroční zpráva k 31. 12. 2018 – individuální informace

Vybrané projekty z oblasti POZNÁNÍ

Učitel naživo

Cílem organizace Učitel naživo, je přispět ke zlepšení českého vzdělávacího systému přímou investicí do kvalitní přípravy a podpory učitelů a ředitelů škol. Těžištěm je vytvořený inovativní, akreditovaný program pro přípravu budoucích učitelů a spolupráce s veřejnými institucemi na jeho zlepšování a šíření na další pracoviště. Učitelství výcvik je nyní rozprostřen do 21 dnů víkendových bloků a 8 večerních reflektivních seminářů pro 3 výcvikové skupiny budoucích učitelů, kteří mají praxi na 22 tréninkových školách. Mezi témata patří například: Já jako učitel; Efektivní zpětná vazba; Plánování výuky; Stanovení rozvojových cílů; Péče o vztah s dětmi; Konstruktivistické učení; Vedení žáků a práce s pravidly; Badatelsky orientovaná výuka; Vytváření bezpečného prostředí pro učení; a další. Výcvik je dále zdokonalován: v roce 2018 za spolupráce 112 učitelů, studentů absolventů.

Vyvíjen je nově program Ředitel naživo, ve spolupráci s předními odborníky na rozvoj škol. V roce 2018 Učitel naživo také dokončil první koncepci systémové změny školství a posílil organizaci tak, aby mohla naplňovat strategii do roku 2030. Vizí organizace je, aby se všechny děti učily ve školách naplno a s radostí.

Matematicko-fyzikální fakulta Univerzity Karlovy

Nadace RSJ pokračovala ve spolupráci s Matematicko-fyzikální fakultou Univerzity Karlovy a podpořila 10 projektů matematické sekce a 7 projektů sekce informatické:

- 20. zimní škola Robust 2018
- konference ICALP
- Soustředění korespondenčního semináře z programování
- Matematická soutěž Náboj
- ESSAM School
- Regularity theory for elliptic and parabolic systems and problems in continuum mechanics
- Chinese-Czech Conference on Mathematical Fluid Mechanics
- Jarní škola kombinatoriky
- KAMÁK
- Soutěž diplomových prací studentů MFF UK
- Soutěž softwarově zaměřených diplomových prací na informatické sekci MFF UK
- Stereology, Spatial Statistics and Stochastic Geometry
- Studentská výměna - REU
- ICRA 2018 - Workshop and 18th International Conference on Representations of Algebras
- Konference HOMONOLO
- STOCHASTIKA 2019
- 39. Winter School Geometry and Physics

Finanční podpora špičkové matematiky v České republice neodmyslitelně patří k RSJ. Díky osobnímu kontaktu s organizátory jednotlivých projektů máme dobrý přehled o potřebách a možnostech, které akce zkvalitní a umožní zapojení či ocenění motivovaných a talentovaných účastníků s menším zázemím či vynikajících řečníků atp. Rádi podpoříme i akce světového renomé, neboť je pro nás čest umožnit jejich pořádání v České republice.

V prosinci loňského roku byla v prostorách Karolina podepsána deklarace o spolupráci mezi MFF UK, Nadací RSJ a RSJ. Všechny tři strany chtějí nadále společnými silami přispívat ke zvýšení úrovně matematického a informatického vzdělávání v ČR.

Vybrané projekty z oblasti POMÁHÁNÍ

Helppes

V projektu „Pomoc přichází na čtyřech tlapkách“ byly v roce 2018, díky našemu příspěvku, cvičeni 2 budoucí psi asistenti, Steve a Pupík. Pomohou dvěma ženám se zdravotními potížemi, které jim neumožňují žít běžným životem. Pomohou nejen při každodenních praktických činnostech, ale také podpoří psychiku svých paniček. Silný příběh se šťastným koncem loni zveřejnila paní Dagmar Stárková: „helppes“ Margie jí zachránil život v akutním ohrožení, když ji kolemjdoucí lidé dlouho přehlíželi, ačkoli bylo patrné, že je v nouzi, v kolapsovém stavu po pádu na zem.

Smiling Crocodile

Stále pokračuje naše podpora centra Smiling Crocodile pro děti s velmi těžkými kombinovanými postiženími. Smiling Crocodile se věnuje pravidelným vzdělávacím, terapeutickým a integračním aktivitám pro stávající žáky a jejich rodiny. Pracuje se na rozšíření služeb a vybudování nového areálu, aby bylo možné poskytnout péči více dětem, které jsou nyní na čekací listině. Záměrem je také rozšíření o služby respitní a paliativní péče – dětského hospice.



„Podpora ze strany Vaší nadace a velmi příjemná forma spolupráce v nelehké době před kongresem byla pro nás zcela zásadní.“

*Michal Goetz
Česká psychiatrická společnost*

VI. Účetní část

ROZVAHA

ROZVAHA dle 504/2002 Sb. ve znění pro rok 2016

Obchodní firma nebo název účetní jednotky

Nadace RSJ

k. **31.12.2018**

Sídlo nebo bydliště účetní jednotky

Na Florenci 2116/15

Praha 1 Nové Město

110 00

v tisících Kč

ič	0	3	6	4	1	3	9	2
----	---	---	---	---	---	---	---	---

otisk podacího razítka

Označ.	AKTIVA	číslo řádku	Účetní období		
			stav k prvnímu dni	k poslednímu dni	
A.	Dlouhodobý majetek celkem	A.I.+...+A.IV.	001	+16	+10 008
A. I.	Dlouhodobý nehmotný majetek celkem	A.I.1+...+A.I.x	002	+65	+68
A. I. 1.	Nehmotné výsledky výzkumu a vývoje	účet 012	003		
2.	Software	účet 013	004	+25	+28
3.	Ocenitelná práva	účet 014	005		
4.	Drobný dlouhodobý nehmotný majetek	účet 018	006		
5.	Ostatní dlouhodobý nehmotný majetek	účet 019	007	+40	+40
6.	Nedokončený dlouhodobý nehmotný majetek	účet 041	008		
7.	Poskytnuté zálohy na dlouhodobý nehmotný majetek	účet 051	009		
A. II.	Dlouhodobý hmotný majetek celkem	A.II.1+...+A.II.x	010	+180	+226
A. II. 1.	Pozemky	účet 031	011		
2.	Umělecká díla, předměty a sbírky	účet 032	012		
3.	Stavby	účet 021	013		
4.	Hmotné movité věci a jejich soubory	účet 022	014		
5.	Pěstitelské celky trvalých porostů	účet 025	015		
6.	Dospělá zvířata a jejich skupiny	účet 026	016		
7.	Drobný dlouhodobý hmotný majetek	účet 028	017	+180	+226
8.	Ostatní dlouhodobý hmotný majetek	účet 029	018		
9.	Nedokončený dlouhodobý hmotný majetek	účet 042	019		
10.	Poskytnuté zálohy na dlouhodobý hmotný majetek	účet 052	020		
A. III.	Dlouhodobý finanční majetek celkem	A.III.1+...+A.III.x	021		+10 000
A. III. 1.	Podíly - ovládaná nebo ovládaná osoba	účet 061	022		
2.	Podíly - podstatný vliv	účet 062	023		
3.	Dluhové cenné papíry držené do splatnosti	účet 063	024		+10 000
4.	Zápůjčky organizačním složkám	účet 066	025		
5.	Ostatní dlouhodobé zápůjčky	účet 067	026		
6.	Ostatní dlouhodobý finanční majetek	účet 069	027		
A. IV.	Oprávký k dlouhodobému majetku celkem	A.IV.1+...+A.IV.x	028	-229	-286
A. IV. 1.	Oprávký k nehmotným výsledkům výzkumu a vývoje	účet 072	029		
2.	Oprávký k softwaru	účet 073	030	-24	-28
3.	Oprávký k ocenitelným právům	účet 074	031		
4.	Oprávký k drobnému dlouhodobému nehmotnému majetku	účet 078	032		
5.	Oprávký k ostatnímu dlouhodobému nehmotnému majetku	účet 079	033	-25	-32
6.	Oprávký ke stavbám	účet 081	034		
7.	Oprávký k samostatným hmotným movitým věcem a souborům hmotných movitých věcí	účet 082	035		
8.	Oprávký k pěstitelským celkům trvalých porostů	účet 085	036		
9.	Oprávký k základnímu stádu a tažným zvířatům	účet 086	037		
10.	Oprávký k drobnému dlouhodobému hmotnému majetku	účet 088	038	-180	-226
11.	Oprávký k ostatnímu dlouhodobému hmotnému majetku	účet 089	039		
B.	Krátkodobý majetek celkem	B.I.+...+B.IV.	040	+10 999	+1 749
B. I.	Zásoby celkem	B.I.1+...+B.I.x	041		
B. I. 1.	Materiál na skladě	účet 112	042		
2.	Materiál na cestě	účet 119	043		

Označ.	AKTIVA	číslo řádku	Účetní období		
			stav k prvnímu dni	k poslednímu dni	
3.	Nedokončená výroba	účet 121	044		
4.	Polotovary vlastní výroby	účet 122	045		
5.	Výrobky	účet 123	046		
6.	Mladá a ostatní zvířata a jejich skupiny	účet 124	047		
7.	Zboží na skladě a v prodejních	účet 132	048		
8.	Zboží na cestě	účet 139	049		
9.	Poskytnuté zálohy na zásoby	účet 314	050		
B. II.	Pohledávky celkem	B.II.1+...+B.II.x	051	+20	+0
B. II. 1.	Odběratelé	účet 311	052		
2.	Směnky k inkasu	účet 312	053		
3.	Pohledávky za eskontované cenné papíry	účet 313	054		
4.	Poskytnuté provozní zálohy	účet 314 - ř. 51	055	+20	+0
5.	Ostatní pohledávky	účet 315	056		
6.	Pohledávky za zaměstnanci	účet 335	057		
7.	Pohledávky za institucemi sociálního zabezpečení a veřejného zdravotního pojištění	účet 336	058		
8.	Daň z příjmů	účet 341	059		
9.	Ostatní příjmy daně	účet 342	060		
10.	Daň z přidané hodnoty	účet 343	061		
11.	Ostatní daně a poplatky	účet 345	062		
12.	Nároky na dotace a ostatní zúčtování se státním rozpočtem	účet 346	063		
13.	Nároky na dotace a ostatní zúčtování s rozpočtem orgánů územních samosprávných celků	účet 348	064		
14.	Pohledávky za společníky sdruženými ve společnosti	účet 358	065		
15.	Pohledávky z pevných termínovaných operací a opoč	účet 373	066		
16.	Pohledávky z vydaných dluhopisů	účet 375	067		
17.	Jiné pohledávky	účet 378	068		
18.	Dohadné účty aktivní	účet 388	069		
19.	Opravná položka k pohledávkám	účet 391	070		
B. III.	Krátkodobý finanční majetek celkem	B.III.1+...+B.III.x	071	+10 977	+1 413
B. III. 1.	Peněžní prostředky v pokladně	účet 211	072	+4	+6
2.	Geniny	účet 213	073		
3.	Peněžní prostředky na účtech	účet 221	074	+10 973	+1 407
4.	Majetkové cenné papíry k obchodování	účet 251	075		
5.	Dluhové cenné papíry k obchodování	účet 253	076		
6.	Ostatní cenné papíry	účet 256	077		
7.	Peníze na cestě	účet 261	078		
B. IV.	Jiná aktiva celkem	B.IV.1+...+B.IV.x	079	+2	+336
B. IV. 1.	Náklady příštích období	účet 381	080	+2	+3
2.	Příjmy příštích období	účet 385	081		+333
	AKTIVA CELKEM	A.+B.	082	+11 015	+11 757

Označ.	PASIVA	číslo řádku	Účetní období		
			stav k prvnímu dni	k poslednímu dni	
A.	Vlastní zdroje celkem	A.I.+...+A.II.	001	+10 905	+11 522
A. I.	Jmění celkem	A.I.1+...+A.I.x	002	+10 905	+11 522
A. I. 1.	Vlastní jmění	účet 901	003	+10 000	+10 000
2.	Fondy	účet 911	004	+905	+1 522
3.	Oceňovací rozdíly z přecenění finančního majetku a závazků	účet 921	005		
A. II.	Výsledek hospodaření celkem	A.II.1+...+A.II.x	006	+0	+0
A. II. 1.	Účet výsledku hospodaření	účet +/-963	007	XXXXXXXXXXXXXX	+0
2.	Výsledek hospodaření ve schvalovacím řízení	účet +/-931	008	+0	XXXXXXXXXXXXXX
3.	Nerozdělený zisk, neuhrazená ztráta minulých let	účet +/-932	009		
B.	Cizí zdroje celkem	B.I.+...+B.IV.	010	+110	+235
B. I.	Rezervy celkem	B.I.1+...+B.I.x	011		
B. I. 1.	Rezervy	účet 941	012		
B. II.	Dlouhodobé závazky celkem	B.II.1+...+B.II.x	013		
B. II. 1.	Dlouhodobé úvěry	účet 951	014		
2.	Vydané dluhopisy	účet 953	015		
3.	Závazky z pronájmu	účet 954	016		
4.	Přijaté dlouhodobé zálohy	účet 955	017		
5.	Dlouhodobé směnky k úhradě	účet 958	018		
6.	Dohadné účty pasivní	účet 389	019		
7.	Ostatní dlouhodobé závazky	účet 959	020		
B. III.	Krátkodobé závazky celkem	B.III.1+...+B.III.x	021	+110	+235
B. III. 1.	Dodavatelé	účet 321	022	+8	+41
2.	Směnky k úhradě	účet 322	023		
3.	Přijaté zálohy	účet 324	024		

Označ.	PASIVA	číslo řádku	Účetní období	
			stav k prvnímu dni	k poslednímu dni
4.	Ostatní závazky	účet 325	025	
5.	Zaměstnanci	účet 331	026	+53
6.	Ostatní závazky vůči zaměstnancům	účet 333	027	
7.	Závazky k institucím sociálního zabezpečení a veřejného zdravotního pojištění	účet 336	028	+27
8.	Daň z příjmů	účet 341	029	
9.	Ostatní přímé daně	účet 342	030	+8
10.	Daň z přidané hodnoty	účet 343	031	
11.	Ostatní daně a poplatky	účet 345	032	
12.	Závazky ze vztahu k státnímu rozpočtu	účet 346	033	
13.	Závazky ze vztahu k rozpočtu orgánů územních samosprávných celků	účet 348	034	
14.	Závazky z upsaných nesplacených cenných papírů a podílů	účet 367	035	
15.	Závazky ke společníkům sdruženým ve společnosti	účet 368	036	
16.	Závazky z pevných termínovaných operací a opcí	účet 373	037	
17.	Jiné závazky	účet 379	038	
18.	Krátkodobé úvěry	účet 231	039	
19.	Eskontní úvěry	účet 232	040	
20.	Vydané krátkodobé dluhopisy	účet 241	041	
21.	Vlastní dluhopisy	účet 255	042	
22.	Dohadné účty pasivní	účet 389	043	+14
23.	Ostatní krátkodobé finanční výpomoci	účet 249	044	
B. IV.	Jiná pasiva celkem	B.IV.1+...+B.IV.x	045	
B. IV. 1.	Výdaje příštích období	účet 383	046	
2.	Výnosy příštích období	účet 384	047	
	PASIVA CELKEM	A.+B.	048	+11 015
				+11 757

Okamžik sestaven **19.6.2019**

Podpisový záznam statutárního orgánu účetní jednotky:

Právní forma
účetní jednotky:

Předmět činnosti nebo účel:

Mi: R A

VÝKAZ ZISKU A ZTRÁTY

VZZ dle 504/2002 Sb. ve znění pro rok 2016

Obchodní firma nebo název účetní jednotky

Nadace RSJ

k. 31.12.2018

Od: 1.1.2018 Do: 31.12.2018

v tisících Kč

IČ 03641392

Sídlo nebo bydliště účetní jednotky

Na Florenci 2116/15


Praha 1 Nové Město

110 00

otisk podacího razítka

Označ.	VÝKAZ ZISKU A ZTRÁTY	číslo řádku	Běžné období		
			Hlavní	Hospodářská	Celkem
A.	Náklady	A.I.+...+A.VIII.	001	+2 416	+2 416
A. I.	Spotřebované nákupy a nakupované služby	A.I.1+...+A.I.x	002	+467	+467
A. I. 1.	Spotřeba materiálu, energie a ostatních neskladovaných dodávek	účty 501, 502, 503	003	+31	+31
	2. Prodané zboží	účet 504	004		
	3. Opravy a udržování	účet 511	005		
	4. Náklady na cestovné	účet 512	006	+1	+1
	5. Náklady na reprezentaci	účet 513	007	+36	+36
	6. Ostatní služby	účet 518	008	+399	+399
A. II.	Změna stavu zásob vlastní činnosti a aktivace	A.II.1+...+A.II.x	009		
A. II. 7.	Změna stavu zásob vlastní činnosti	účty 561, 562, 563, 564	010		
	8. Aktivace materiálu, zboží a vnitroorganizačních služeb	účty 571, 572	011		
	9. Aktivace dlouhodobého majetku	účty 573, 574	012		
A. III.	Osobní náklady	A.III.1+...+A.III.x	013	+1 881	+1 881
A. III. 10.	Mzdové náklady	účet 521	014	+1 389	+1 389
	11. Zákonné sociální pojištění	účet 524	015	+452	+452
	12. Ostatní sociální pojištění	účet 525	016		
	13. Zákonné sociální náklady	účet 527	017	+39	+39
	14. Ostatní sociální náklady	účet 528	018	+1	+1
A. IV.	Daně a poplatky	A.IV.1+...+A.IV.x	019		
A. IV. 15.	Daně a poplatky	účty 531, 532, 538	020		
A. V.	Ostatní náklady	A.V.1+...+A.V.x	021	+11	+11
A. V. 16.	Smluvní pokuty, úroky z prodlení, ostatní pokuty a penále	účty 541, 542	022		
	17. Odpis nedobytné pohledávky	účet 543	023		
	18. Nákladové úroky	účet 544	024		
	19. Kursové ztráty	účet 545	025		
	20. Dary	účet 546	026		
	21. Manka a škody	účet 548	027		
	22. Jiné ostatní náklady	účet 549	028	+11	+11
A. VI.	Odpisy, prodaný majetek, tvorba a použití rezerv a opravných položek	A.VI.1+...+A.VI.x	029	+57	+57
A. VI. 23.	Odpisy dlouhodobého majetku	účet 551	030	+57	+57
	24. Prodaný dlouhodobý majetek	účet 552	031		
	25. Prodané cenné papíry a podíly	účet 553	032		
	26. Prodaný materiál	účet 554	033		
	27. Tvorba a použití rezerv a opravných položek	účty 556, 559	034		
A. VII.	Poskytnuté příspěvky	A.VII.1+...+A.VII.x	035		
A. VII. 28.	Poskytnuté členské příspěvky a příspěvky zúčtované mezi organizačními složkami	účty 581, 582	036		
A. VIII.	Daň z příjmů	A.VIII.1+...+A.VIII.x	037		
A. VIII. 29.	Daň z příjmů	účet 591	038		
	Náklady celkem		039	+2 416	+2 416
B.	Výnosy		040	+2 416	+2 416
B. I.	Provozní dotace	B.I.+...+B.VII.	041		
B. I. 1.	Provozní dotace	B.I.1+...+B.I.x	042		
B. II.	Přijaté příspěvky	B.II.1+...+B.II.x	043		
B. II. 2.	Přijaté příspěvky zúčtované mezi organizačními složkami	účet 681	044		
	3. Přijaté příspěvky (dary)	účet 682	045		
	4. Přijaté členské příspěvky	účet 684	046		
B. III.	Tržby za vlastní výkony a za zboží	účty 601, 602, 603	047		

Označ.	VÝKAZ ZISKU A ZTRÁTY	číslo řádku	Běžné období		
			Hlavní	Hospodářská	Celkem
B. IV.	Ostatní výnosy	B.IV.1+...+B.IV.x	048	+2 083	+2 083
B. IV. 5.	Smluvní pokuty, úroky z prodlení, ostatní pokuty a penále	účet 641, 642	049		
6.	Platby za odepsané pohledávky	účet 643	050		
7.	Výnosové úroky	účet 644	051	+2	+2
8.	Kurové zisky	účet 645	052		
9.	Zúčtování fondů	účet 646	053	+2 081	+2 081
10.	Jiné ostatní výnosy	účet 649	054		
B. V.	Tržby z prodeje majetku	B.V.1+...+B.V.x	055	+333	+333
B. V. 11.	Tržby z prodeje dlouhodobého nehmotného a hmotného majetku	účet 652	056		
12.	Tržby z prodeje cenných papírů a podílů	účet 653	057		
13.	Tržby z prodeje materiálů	účet 654	058		
14.	Výnosy z krátkodobého finančního majetku	účet 655	059		
15.	Výnosy z dlouhodobého finančního majetku	účet 657	060	+333	+333
	Výnosy celkem		061	+2 416	+2 416
C.	Výsledek hospodaření před zdaněním	B. - A.I.1+...-A.VII.x + C. x.	062	+0	+0
D.	Výsledek hospodaření po zdanění	B. - A. + D. x.	063	+0	+0

Okamžik sestaven 19.6.2019	Podpisový záznam statutárního orgánu účetní jednotky:
Právní forma účetní jednotky:	
Předmět činnosti nebo účel:	

Příloha v účetní závěrce ke dni 31.12.2018

Údaje přílohy vycházejí z účetních písemností účetní jednotky (účetní doklady, účetní knihy a ostatní účetní písemnosti) a z dalších podkladů, které má účetní jednotka k dispozici. **Hodnotové údaje jsou vykázány v celých tisících Kč, pokud není uvedeno jinak.**

1. POPIS JEDNOTKY

Název společnosti: **Nadace RSJ**
Sídlo: Na Florenci 2116/15, Praha 1 Nové Město, 11000
Právní forma: nadace
IČO: 03641392
DIČ: CZ03641392
předmět podnikání: Účelem nadace je podpora:
a) vzdělávání, vědy a výzkumu
b) zdravého životního stylu
c) umění a kulturního rozvoje
d) nevládních neziskových organizací.
datum vzniku společnosti: 15. prosince 2014 - zapsáno Městským soudem v Praze, odd. N, číslo vložky 1189
Rozvahový den: 31. prosince 2018

Sestaveno dne: 19.6.2019

Statutární orgán účetní jednotky: Libor Winkler

podpis

Osoba odpovědná za účetnictví: Jana Vacatová



A. OBECNÉ ÚDAJE**A.1. Zakladatel**

Zakladatel	Bydliště/ Sídlo
Altman Petr	U krčského nádraží 226/11, Krč, 140 00 Praha 4
Dejčmar Václav	Národní 116/20, Nové Město, 110 00 Praha 1
Ducháček Martin	Nad Kaplankou 2764/2a, Dejvice, 160 00 Praha 6
Kandřík Bronislav	V Šáreckém údolí 2800, Dejvice, 164 00 Praha 6
Janeček Karel	Lázeňská 285/11, Malá Strana, 118 00 Praha 1
Janeček Tomáš	U třetí baterie 1048/21, Břevnov, 162 00 Praha 6
Petrásek Jakub	Myslivečkova 1568/20, Břevnov, 162 00 Praha 6
Šaňák Michal	Naardenská 668/13, Liboc, 162 00 Praha 6
Tyutin Anton	Naardenská 665/3, Liboc, 162 00 Praha 6
Winkler Libor	V zálesí 761/5, Hlubočepy, 154 00 Praha 5

A.2. Členové statutárních orgánů

Správní rada

Jméno a příjmení	Funkce	den vzniku funkce
Winkler Libor	předseda správní rady	17. prosince 2014
Ducháček Martin	místopředseda správní rady	17. prosince 2014
Kandřík Bronislav	člen správní rady	15. prosince 2014
Šaňák Michal	člen správní rady	15. prosince 2014
Tyutin Anton	člen správní rady	17. prosince 2014

Dozorčí rada

Jméno a příjmení	Funkce	den vzniku funkce
Dejčmar Václav	předseda dozorčí rady	17. prosince 2014
Altman Petr	člen dozorčí rady	15. prosince 2014
Janeček Karel	člen dozorčí rady	15. prosince 2014

A.2.1. Jednání za jednotku

Jménem nadace jednájí předseda a místopředseda správní rady samostatně. Podepisování se za nadaci děje tak, že k vytištěnému nebo napsanému názvu nadace připojí jednající svůj podpis.

A.3. Předmět činnosti / ÚČEL

Nadace slouží veřejně prospěšným účelům. Účelem nadace je především podpora vzdělávání, vědy a výzkumu, zdravého životního stylu, umění a kulturního rozvoje a v neposlední řadě nevládních neziskových organizací.

A.4. Změny provedené v nadačním rejstříku za sledované období

Za sledované období došlo ke změně v sídle nadace. Nové sídlo nadace bylo zapsáno do nadačního rejstříku 2. července 2018.

B. ÚČETNÍ METODY A OBECNÉ ÚČETNÍ ZÁSADY

Příložená účetní závěrka byla sestavena ve smyslu zákona č. 563/1991 Sb., o účetnictví, v platném znění a navazujících předpisů pro účetnictví účetních jednotek, u kterých hlavním předmětem činnosti není podnikání, především vyhlášky č. 504/2002 Sb., kterou se provádějí některá ustanovení zákona č. 563/1991 Sb., o účetnictví a Českými účetními standardy č. 401 – 414.

Příloha se v jednotlivých bodech zaměřuje na významné částky.

B.1. Způsob oceňování, odepisování a tvorby opravných položek

B.1.1. Dlouhodobý nehmotný majetek

Dlouhodobý nehmotný majetek se oceňuje v pořizovacích cenách, které obsahují cenu pořízení a náklady související s pořízením.

Odpisy jsou vypočteny na základě pořizovací ceny a předpokládané doby životnosti příslušného majetku. Odpisový plán je v průběhu používání dlouhodobého nehmotného majetku aktualizován na základě očekávané doby životnosti a předpokládané zbytkové hodnoty majetku.

Drobný dlouhodobý nehmotný majetek v pořizovací ceně od 1 000 Kč do 60 000 Kč je vykazován v rozvaze a odepsán do nákladů v roce pořízení. Drobný dlouhodobý nehmotný majetek do 1 000 Kč není vykazován v rozvaze a je účtován do nákladů v roce jeho pořízení, v některých případech se hranice 1 000 Kč posuzuje individuálně.

B.1.2. Dlouhodobý hmotný majetek

Dlouhodobý hmotný majetek se oceňuje v pořizovacích cenách, které zahrnují cenu pořízení, náklady na dopravu, clo a další náklady s pořízením související. Úroky z úvěru nejsou součástí pořizovací ceny.

Náklady na technické zhodnocení dlouhodobého hmotného majetku zvyšují jeho pořizovací cenu. Opravy a údržba se účtují do nákladů.

Dlouhodobý hmotný majetek získaný bezplatně se oceňuje reprodukční pořizovací cenou a účtuje se ve prospěch účtu vlastního jmění.

Drobný dlouhodobý hmotný majetek v pořizovací ceně od 1 000 Kč do 40 000 Kč je vykazován v rozvaze a odepsán do nákladů v roce pořízení. Drobný dlouhodobý hmotný majetek do 1 000 Kč není vykazován v rozvaze a je účtován do nákladů v roce jeho pořízení, v některých případech se hranice 1 000 Kč posuzuje individuálně.

Odpisy jsou vypočteny na základě pořizovací ceny a předpokládané doby životnosti příslušného majetku a jsou účtovány podle stanoveného odpisového plánu. Jednotka rozděluje majetek podle daňových tříd.

V rámci provádění inventarizace jednotka vyhodnocuje případné snížení hodnoty dlouhodobého hmotného majetku. V případě identifikace přechodného snížení hodnoty je toto zachycováno prostřednictvím opravných položek. Jedná-li se o trvalé snížení hodnoty dlouhodobého hmotného majetku, je toto zachyceno mimořádným jednorázovým odpisem na vrub nákladů.

B.1.3. Dlouhodobý a krátkodobý finanční majetek

Dlouhodobý finanční majetek představuje dluhové cenné papíry, u nichž má společnost záměr a schopnost držet je do splatnosti. Je oceňován pořizovací cenou, která zahrnuje cenu pořízení a další náklady s pořízením související. Jedná se například o poplatky makléřům, poradcům, burzám.

Poměrná část úrokového výnosu dluhových cenných papírů, který je účtován do výkazu zisku a ztráty, je vykázán v položce příjmy příštích období.

Cenné papíry držené do splatnosti jsou cenné papíry, které mají stanovenou splatnost a jednotka má úmysl a schopnost držet je do splatnosti.

Krátkodobý finanční majetek tvoří ceniny, peníze v hotovosti a na bankovních účtech, cenné papíry k obchodování, dlužné cenné papíry se splatností do 1 roku držené do splatnosti, vlastní akcie, vlastní dluhopisy a ostatní realizovatelné cenné papíry.

B.1.4. Zásoby

Materiál je oceňován v pořizovacích cenách. Pořizovací cena zahrnuje cenu pořízení, celní poplatky, skladovací poplatky a dopravné za dodání. Materiál získaný bezplatně se oceňuje reprodukční cenou.

B.1.5 Pohledávky

Pohledávky se oceňují při svém vzniku jmenovitou hodnotou. Nakoupené pohledávky se oceňují pořizovací cenou. Ocenění pochybných pohledávek se snižuje pomocí opravných položek na vrub nákladů na jejich realizační hodnotu a to na základě individuálního posouzení jednotlivých dlužníků a věkové struktury pohledávek.

Pohledávky i dohadné účty aktivní se rozdělují na krátkodobé (doba splatnosti do 12 měsíců včetně) a dlouhodobé (splatnost nad 12 měsíců), s tím, že krátkodobé jsou splatné do jednoho roku od rozvahového dne.

Způsob tvorby opravných položek

Hodnota nedobytných pohledávek se snižuje pomocí opravných položek. V souladu se zákonem o rezervách tvoří jednotka zákonné opravné položky.

B.1.6. Nadační jmění

Nadační jmění jednotky se vykazuje ve výši zapsané v nadačním rejstříku Městského soudu. Případné zvýšení nebo snížení nadačního jmění na základě rozhodnutí správní rady, které nebylo ke dni účetní závěrky zaregistrováno, se vykazuje jako změny nadačního jmění.

Položka Jiný výsledek hospodaření minulých let obsahuje rozdíly ze změn účetních metod a dále také dopad oprav chyb minulých let, pokud je významný.

B.1.7. Přepočty údajů v cizích měnách na českou

Pro ocenění majetku a závazků k okamžiku uskutečnění účetního případu používá Jednotka v souladu s ustanovením § 24 zákona o účetnictví denní kurz devizového trhu vyhlášený ČNB v předchozí pracovní den. Realizované i nerealizované kurzové zisky a ztráty byly účtovány do výnosů, resp. nákladů běžného roku.

K okamžiku sestavení účetní závěrky za rok 2018 byly pohledávky, závazky, podíly na obchodních společnostech, cenné papíry a deriváty, ceniny a devizové hodnoty (finanční majetek) vyjádřené v cizí měně přepočítány kurzem devizového trhu vyhlášeným ČNB a platným dne 31. prosince 2018.

B.1.8 Použití odhadů

Sestavení účetní závěrky vyžaduje, aby vedení jednotky používalo odhady a předpoklady, jež mají vliv na vykazované hodnoty majetku a závazků k datu účetní závěrky a na vykazovanou výši výnosů a nákladů za sledované období. Vedení jednotky stanovilo tyto odhady a předpoklady na základě všech jemu dostupných relevantních informací. Nicméně, jak vyplývá z podstaty odhadu, skutečné hodnoty v budoucnu se mohou od těchto odhadů odlišovat.

B.1.9 Účtování výnosů a nákladů

Výnosy a náklady se účtují časově rozlišené, tj. do období, s nimiž věcně i časově souvisejí.

B.1.10 Daň z příjmů

Splatná

Splatná daň za účetní období vychází ze zdanitelného zisku. Zdanitelný zisk se odlišuje od čistého zisku vykázaného ve výledovce, neboť nezahrnuje položky výnosů a nákladů, které jsou zdanitelné nebo uznané v jiných obdobích, a dále nezahrnuje položky, které nepodléhají dani ani nejsou daňově odpočitatelné. Závazek jednotky z titulu splatné daně je vypočítán pomocí daňové sazby platné k datu účetní závěrky.

B.1.11. Přijaté a poskytnuté dary

Nadace účtuje o finančních prostředcích přijatých na základě darovacích smluv ve prospěch účtu 911 – Fondy, ze kterého jsou tyto přijaté finanční prostředky zúčtovány dle charakteru jejich použití následujícími způsoby:

- do výkazu zisku a ztráty ve prospěch účtu 648 – Zúčtování fondů do výše nákladů vynaložených na jednotlivé projekty nebo provozní činnost v daném účetním období;
- proti bankovnímu účtu v případě poskytnutí finančních prostředků třetím stranám.

Přijaté věcné dary jsou účtovány ve prospěch účtu 901 – Vlastní jmění. Odpisy vztahující se k darovanému dlouhodobému hmotnému a nehmotnému majetku jsou účtovány na vrub účtu 901 – Vlastní jmění.

B.1.12 Následné události

Dopad událostí, které nastaly mezi rozvahovým dnem a dnem sestavení účetní závěrky, je zachycen v účetních výkazech v případě, že tyto události poskytly doplňující informace o skutečnostech, které existovaly k rozvahovému dni.

V případě, že mezi rozvahovým dnem a dnem sestavení účetní závěrky došlo k významným událostem zohledňujícím skutečnosti, které nastaly po rozvahovém dni, jsou důsledky těchto událostí popsány v příloze účetní závěrky, ale nejsou zaúčtovány v účetních výkazech.

B.1.13 Změny způsobů oceňování, odpisování, srovnatelnosti a opravy chyb minulých období

Za účetní období 2018 nebyly změněny způsoby oceňování, postupy odpisování a postupy účtování oproti předcházejícímu účetnímu období.

C. DOPLŇUJÍCÍ ÚDAJE K ROZVAZE A VÝKAZU ZISKŮ A ZTRÁT**C. 1. Dlouhodobý majetek****C.1.1. Dlouhodobý nehmotný majetek**

Majetek		Počáteční zůstatek k 1.1.2018	Přírůsky	Převody	Úbytky	Konečný zůstatek k 31.12.2018
Zřizovací výdaje		40				40
Ocenitelná práva						
Software		25	3	0	0	28
Drobný dlouhodobý nehmotný majetek						
Ostatní dlouhodobý nehmotný majetek						
Celkem		65	3	0	0	68

Oprávký a opravné položky		Počáteční zůstatek k 1.1.2018	Odpisy	Převody	Vyřazení	Konečný zůstatek k 31.12.2018	Opravné položky
Zřizovací výdaje		-24	-8			-32	
Ocenitelná práva							
Software		-25	-3			-28	
Drobný dlouhodobý nehmotný majetek							
Ostatní dlouhodobý nehmotný majetek							
Zálohy na dlouhodobý nehmotný majetek							
Nedokončený dlouhodobý nehmotný majetek							
Celkem		-49	-11	0	0	-60	0

Zůstatková hodnota	Počáteční zůstatek	Konečný zůstatek
Celkem 2018	16	8

Významné položky dlouhodobého nehmotného majetku

Mezi významné položky dlouhodobého nehmotného majetku patří zřizovací výdaje a softwarové vybavení.

C.1.2. Dlouhodobý hmotný majetek

Majetek		Počáteční zůstatek k 1.1.2018	Přírůsky	Převody	Úbytky	Úroky	Konečný zůstatek k 31.12.2018
Pozemky							
Umělecká díla, předměty a sbírky							
Stavby							
Hmotné movité věci a jejich soubory							
Ostatní dlouhodobý hmotný majetek							
Pěstitelské celky trvalých porostů							
Základní stádo a tažná zvířata							
Drobný dlouhodobý hmotný majetek		180	46				226
Zálohy na dlouhodobý hmotný majetek							
Nedokončený dlouhodobý hmotný majetek							
Celkem		180	46	0	0	0	226

Oprávký a opravné položky		Počáteční zůstatek k 1.1.2018	Odpisy	Převody	Vyřazení	Konečný zůstatek k 31.12.2018	Opravné položky
Pozemky							
Umělecká díla, předměty a sbírky							
Stavby							
Hmotné movité věci a jejich soubory							
Ostatní dlouhodobý hmotný majetek							
Pěstitelské celky trvalých porostů							
Základní stádo a tažná zvířata							
Drobný dlouhodobý hmotný majetek		-180	-46			-226	
Zálohy na dlouhodobý hmotný majetek							
Nedokončený dlouhodobý hmotný majetek							
Celkem		-180	-46	0	0	-226	0

Zůstatková hodnota	Počáteční zůstatek	Konečný zůstatek
Celkem 2018	0	0

Významné položky dlouhodobého hmotného majetku

Mezi významné položky dlouhodobého hmotného majetku patří počítačové vybavení v pořizovací hodnotě 168 tis. Kč a vybavení kanceláře v hodnotě 58 tis. Kč v drobném hmotném majetku.

C.1.3 Dlouhodobý finanční majetek

Majetek	Počáteční zůstatek k 1.1.2018	Přírůstky	Přecenění	Úbytky	Konečný zůstatek 31.12.2018	k
Podíly - ovládané nebo ovládající osoba					0	
Zápůjčky a úvěry - ovládající nebo ovládaná					0	
Podíly - podstatný vliv					0	
Ostatní dlouhodobý finanční majetek		10 000			10 000	
Jiný dlouhodobý finanční majetek					0	
Zálohy na dlouhodobý finanční majetek					0	
Ostatní					0	
Celkem	0	10 000	0	0	10 000	

Ostatní dlouhodobý finanční majetek

Ostatní dlouhodobý finanční majetek se skládá z nakoupených dluhopisů „Dluhopis RSJ Development I“ v počtu 100 ks. Jmenovitá hodnota jednoho dluhopisu je 100 000 Kč, podoba dluhopisu je listinná, forma dluhopisu je na doručitele. Výnos z dluhopisu je určen pevnou úrokovou sazbou 4,00 % p.a., výnos za rok 2018 činil 333 tis. Kč. Datum splatnosti dluhopisu je 1. března 2022.

C.2. Zásoby

Jednotka nemá zásoby.

C.3. Pohledávky

Pohledávky	K 1.1.2018			K 31.12.2018		
	Brutto	Opravné položky	Netto	Brutto	Opravné položky	Netto
Odběratelé						
Krátkodobé poskytnuté zálohy	20		20	0		0
Jiné (ostatní) pohledávky						
Dohadné účty aktivní						
Celkem pohledávky	20	0	20	0	0	0

C.3.1. Věková struktura pohledávek

Jednotka nemá k 31. 12. 2018 žádné pohledávky z obchodních vztahů.

C.3.2. Dlouhodobé pohledávky

Jednotka nemá žádné dlouhodobé pohledávky ani půjčky.

C.3.3. Stát - daňové pohledávky

Jednotka nemá žádné daňové pohledávky.

C.3.4. Poskytnuté zálohy

Záloha	K 1.1.2018	K 31.12.2018
Dlouhodobé poskytnuté zálohy		
Krátkodobé poskytnuté zálohy	20	0
Celkem	20	0

C.3.5. Dohadné účty aktivní

Jednotka nemá dohadné účty aktivní.

C.3.6. Jiné ostatní pohledávky kryté právem nebo jinou formou zajištění

Jednotka nemá pohledávky kryté právem nebo jinou formou zajištění.

C.4. Krátkodobý finanční majetek

Majetek	Počáteční zůstatek k 1.1.2018	Konečný zůstatek k 31.12.2018
Majetkové cenné papíry k obchodování		
Dluhové cenné papíry k obchodování		
Vlastní dluhopisy		
Ostatní cenné papíry		
Pořizovaný krátkodobý finanční majetek		
Peněžní prostředky v pokladně	4	6
Peněžní prostředky na účtech	10 973	1 407
Celkem	10 977	1 413

C.4.1. Krátkodobé podíly, ostatní finanční majetek

Jednotka nemá krátkodobé podíly a ostatní finanční majetek.

C.5. Časové rozlišení aktiv

Ostatní aktiva	K 1.1.2018	K 31.12.2018
Náklady příštích období	2	3
Komplexní náklady příštích období		
Příjmy příštích období		333
Celkem	2	336

Náklady příštích období zahrnují především časové rozlišení domén a jsou účtovány do nákladů období, do kterého věcně a časově přísluší. Příjmy příštích období zahrnují výnos dluhopisů náležející do výnosů daného období.

C.6. Vlastní zdroje

Položky vlastních zdrojů	K 1.1.2018	Přijaté dary	Poskytnuté příspěvky	Zúčtování fondů a správy	K 31.12.2018
Vlastní jmění	10 000				10 000
Fondy	905	13 510	-10 812	-2 081	1 522
Oceňovací rozdíly					
Výsledek hospodaření běžného období					
Celkem vlastní kapitál	10 905				11 522

C.6.1. Přijaté dary**Finanční**

Poskytovatel	Účel	Částka	Datum
RSJ Securities a.s.	realizace účelu nadace	10 000,00 Kč	4.1.2018
RSJ Securities a.s.	realizace účelu nadace	6 000 000,00 Kč	26.2.2018
RSJ Securities a.s.	realizace účelu nadace	4 500 000,00 Kč	2.8.2018
RSJ Securities a.s.	realizace účelu nadace	3 000 000,00 Kč	3.11.2018
Celkem		13 510 000 Kč	

C.6.2 Poskytnuté nadační příspěvky

Příjemce	Nadační oblast	Částka	Datum
Univerzita Karlova v Praze	2	25 000,00 Kč	11.1.2018
Univerzita Karlova v Praze	2	25 000,00 Kč	21.2.2018
Univerzita Karlova v Praze	2	70 000,00 Kč	21.2.2018
Mezinárodní PEN-Klub - České centrum Mezinárodního PEN-KLUBU	3	400 000,00 Kč	6.3.2018
Centrum pro talentovanou mládež, z.s.	1	700 000,00 Kč	20.3.2018
Jednota českých matematiků a fyziků	2	61 000,00 Kč	20.3.2018
Nevypusť Duši, z. s.	1	549 032,00 Kč	29.3.2018
Univerzita Karlova v Praze	2	20 000,00 Kč	29.3.2018
Univerzita Karlova v Praze	2	32 500,00 Kč	6.4.2018
Dialog Jessenius o.p.s.	2	99 436,00 Kč	18.4.2018
Nadace sportující mládeže	1	250 000,00 Kč	18.4.2018
Univerzita Karlova v Praze	2	50 000,00 Kč	26.4.2018
Univerzita Karlova v Praze	2	25 000,00 Kč	26.4.2018
Univerzita Karlova v Praze	2	25 000,00 Kč	26.4.2018
Nadační fond proti korupci	3	500 000,00 Kč	24.5.2018
Jednota českých matematiků a fyziků	2	60 000,00 Kč	24.5.2018
Mensa České republiky	1	50 000,00 Kč	24.5.2018
Univerzita Karlova v Praze	2	30 000,00 Kč	24.5.2018
Univerzita Karlova v Praze	2	30 000,00 Kč	24.5.2018
Univerzita Karlova v Praze	2	30 000,00 Kč	24.5.2018
Univerzita Karlova v Praze	2	30 000,00 Kč	24.5.2018
Matematický ústav AV ČR, v. v. i.	2	30 000,00 Kč	6.6.2018
Fond ohrožených dětí	3	129 608,00 Kč	6.6.2018
Matematický ústav AV ČR, v. v. i.	2	27 200,00 Kč	6.6.2018
NADACE LEONTINKA	3	54 900,00 Kč	15.6.2018
Univerzita Karlova v Praze	2	72 000,00 Kč	15.6.2018
Helppes - Centrum výcviku psů pro postižené, o.p.s.	3	322 600,00 Kč	29.6.2018
kombinovaným postižením PINK CROCODILE SCHOOL, o.p.s.	3	385 220,00 Kč	29.6.2018
Národní ústav duševního zdraví	1	600 000,00 Kč	29.6.2018
Matematický ústav AV ČR, v. v. i.	2	25 000,00 Kč	29.6.2018
Univerzita Karlova v Praze	2	50 000,00 Kč	7.8.2018
Univerzita Karlova v Praze	2	40 000,00 Kč	7.8.2018
Nadace "Národ dětem"	3	114 000,00 Kč	7.8.2018
Česká psychiatrická společnost z.s.	1	600 000,00 Kč	7.8.2018
Univerzita Karlova v Praze	2	140 000,00 Kč	7.8.2018
Univerzita Karlova v Praze	2	40 000,00 Kč	7.8.2018
Student Cyber Games, spolek	2	20 000,00 Kč	7.8.2018
Nevypusť Duši, z. s.	1	549 032,00 Kč	27.8.2018
Nadační fond proti korupci	3	500 000,00 Kč	3.10.2018
Národní ústav duševního zdraví	1	600 000,00 Kč	3.10.2018
Centrum pro talentovanou mládež, z.s.	1	500 000,00 Kč	9.10.2018
Jihočeská univerzita v Českých Budějovicích	2	76 000,00 Kč	7.11.2018
Učitel naživo, z. ú.	2	1 000 000,00 Kč	16.11.2018
Helppes - Centrum výcviku psů pro postižené, o.p.s.	3	441 140,00 Kč	5.12.2018
Qiido, nadační fond	1	606 500,00 Kč	5.12.2018
kombinovaným postižením PINK CROCODILE SCHOOL, o.p.s.	3	540 020,00 Kč	5.12.2018
Fond ohrožených dětí	3	97 664,00 Kč	5.12.2018
NADACE LEONTINKA	3	63 800,00 Kč	5.12.2018
Jednota českých matematiků a fyziků, pobočný spolek Olomouc	2	50 000,00 Kč	5.12.2018
Nadace "Národ dětem"	3	105 080,00 Kč	17.12.2018
Celkem		10 811 732 Kč	

Nadační oblasti:

1 - dětství, 2 - poznání, 3 - pomáhání, 4 - umění

C.6.3. Výsledek hospodaření běžného období

Výsledek hospodaření z hlavní činnosti	0
Výsledek hospodaření z hospodářské činnosti	0

C.7. Rezervy

Jednotka netvořila v roce 2018 rezervy.

C.8. Závazky

Závazky	K 1.1.2018	K 31.12.2018
Dodavatelé	8	41
Směnky k úhradě		
Přijaté zálohy		
Ostatní závazky		
Zaměstnanci a instituce	80	127
Závazky vůči státu	8	15
Ostatní krátkodobé finanční výpomoci		
Krátkodobé bankovní úvěry		
Dohadné účty pasivní	14	52
Celkem závazky	110	235

C.8.1. Věková struktura závazků

Závazky krátkodobé	K 31.12.2018
Ve splatnosti nebo maximálně 29 dní po splatnosti	235
Po splatnosti 30 až 90 dnů	
Po splatnosti 91 až 180 dnů	
Po splatnosti 181 až 360 dnů	
Po splatnosti 361 až 5 let	
Po splatnosti déle jak 5 let	
Celkem	235

C.8.2. Dluhopisy

Jednotka neemitovala dluhopisy.

C.8.3. Závazky k úvěrovým institucím a finanční výpomoci

Jednotka nemá závazky k úvěrovým institucím a finanční výpomoci.

C.8.4. Závazky kryté zástavním právem nebo jinou formou zajištění

Jednotka nemá závazky kryté zástavním právem nebo jinou formou zajištění.

C.8.5. Závazky - zápůjčky

Jednotka nemá zápůjčky.

C.8.6. Závazky vůči státu a institucím SZ a ZP

Závazek	K 1.1.2018	Po splatnosti	K 31.12.2018	Po splatnosti
Celkem závazek na SP a ZP	27	0	48	0
Pojistné na sociální zabezpečení	19		34	
Pojistné na zdravotní pojištění	8		14	
Závazek vůči státu	8	0	15	0
Daň z příjmů ze závislé činnosti	8		15	
Daň z přidané hodnoty				
Ostatní daně				
Celkem	35	0	63	0

C.8.7. Přijaté zálohy

Jednotka nemá přijaté zálohy.

C.8.8. Dohadné účty pasivní

Popis	K 1.1.2018	K 31.12.2018
Dohad na náklady náležející danému období	14	52
Celkem	14	52

C.8.9. Dluhy nevykázané v rozvaze

Jednotka nemá žádné dluhy, které nejsou vykázané.

C.9. Časové rozlišení pasiv

Ostatní aktiva	K 1.1.2018	K 31.12.2018
Výdaje příštích období		
Výnosy příštích období		
Celkem	0	0

C.10. Deriváty

Jednotka nemá a neúčtuje o derivátech.

C.11. Daň z příjmu

Jednotka nemá k 31. prosinci 2018 evidované daňové nedoplatky.

C.12. Majetek a závazky nevykázané v rozvaze

Jednotka nemá závazky nevykázané v rozvaze.

C.13. Zaměstnanci**C.13.1. Osobní náklady a počet zaměstnanců**

Průměrný počet zaměstnanců a členů vedední jednotky a osobní náklady za účetní období 2017 a 2018 jsou následující.

	2017	2018
	Celkový počet zaměstnanců	Celkový počet zaměstnanců
Průměrný počet zaměstnanců	3	4
Mzdové náklady	614	1 389
Pojistné SZ a ZP	174	452
Sociální náklady	15	40
Celkem	803	1881

Počet zaměstnanců vychází z průměrného přepočtého stavu pracovníků.

D. Dotace

Jednotka nepřijala dotaci.

E. Veřejná sbírka

Jednotka nepořádala veřejnou sbírku.

F. Výdaje na výzkum a vývoj

Nebyly vynaloženy žádné prostředky na výzkum a vývoj.

G. Významné položky neuvedené v účetnictví

Nejsou žádné významné položky v roce 2018.

H. Nepřetržité trvání činnosti

Jednotka použila účetní metody, způsobem, který vychází z předpokladu, že bude nepřetržitě pokračovat ve své činnosti. Jednotce není známo, že by nastala skutečnost, která by jí omezovala nebo zabraňovala v této činnosti pokračovat i v dohledné budoucnosti.

CH. Náklady na odměny statutárnímu auditorovi nebo auditorské společnosti

Titul	2017	2018
Povinný audit	1	1
Jiné ověřovací služby		
Daňové poradenství		
Jiné neauditorské služby		
Celkem	1	1

I. Významné události po rozvahovém dni

Jednotka nemá žádné významné položky po rozvahovém dni.

J. Výnosy a náklady, mimořádné svým objemem nebo původem

Jednotka nemá žádné významné výnosy a náklady.

VII. Zpráva auditora



KPMG Česká republika Audit, s.r.o.

Pobřežní 1a
186 00 Praha 8
Česká republika
+420 222 123 111
www.kpmg.cz

Zpráva nezávislého auditora pro dozorčí radu Nadace RSJ

Výrok auditora

Provedli jsme audit přiložené účetní závěrky Nadace RSJ (dále také „Účetní jednotka“) sestavené na základě českých účetních předpisů, která se skládá z rozvahy k 31. prosinci 2018, výkazu zisku a ztráty za rok končící 31. prosincem 2018 a přílohy v účetní závěrce, která obsahuje popis použitých podstatných účetních metod a další vysvětlující informace. Údaje o Účetní jednotce jsou uvedeny v bodě 1 přílohy v této účetní závěrce.

Podle našeho názoru přiložená účetní závěrka podává věrný a poctivý obraz aktiv a pasiv Účetní jednotky k 31. prosinci 2018 a nákladů a výnosů a výsledku jejího hospodaření za rok končící 31. prosincem 2018 v souladu s českými účetními předpisy.

Základ pro výrok

Audit jsme provedli v souladu se zákonem o auditorech a standardy Komory auditorů České republiky pro audit, kterými jsou mezinárodní standardy pro audit (ISA) případně doplněné a upravené souvisejícími aplikačními doložkami. Naše odpovědnost stanovená těmito předpisy je podrobněji popsána v oddílu Odpovědnost auditora za audit účetní závěrky. V souladu se zákonem o auditorech a Etickým kodexem přijatým Komorou auditorů České republiky jsme na Účetní jednotce nezávislí a splnili jsme i další etické povinnosti vyplývající z uvedených předpisů. Domníváme se, že důkazní informace, které jsme shromáždili, poskytují dostatečný a vhodný základ pro vyjádření našeho výroku.

Ostatní informace

Ostatními informacemi jsou v souladu s § 2 písm. b) zákona o auditorech informace uvedené ve výroční zprávě mimo účetní závěrku a naši zprávu auditora. Za ostatní informace odpovídá statutární orgán Účetní jednotky.

Náš výrok k účetní závěrce se k ostatním informacím nevztahuje. Přesto je však součástí našich povinností souvisejících s auditem účetní závěrky seznámení se s ostatními informacemi a posouzení, zda ostatní informace nejsou ve významném (materiálním) nesouladu s účetní závěrkou či s našimi znalostmi o Účetní jednotce získanými během auditu účetní závěrky nebo zda se jinak tyto informace nejeví jako významně (materiálně) nesprávné.

Na základě provedených postupů, do míry, již dokážeme posoudit, uvádíme, že ostatní informace, které popisují skutečnosti, jež jsou též předmětem zobrazení v účetní závěrce, jsou ve všech významných (materiálních) ohledech v souladu s účetní závěrkou.



Dále jsme povinni uvést, zda na základě poznatků a povědomí o Účetní jednotce, k nimž jsme dospěli při provádění auditu, ostatní informace neobsahují významné (materiální) věcné nesprávnosti. V rámci uvedených postupů jsme v obdržených ostatních informacích žádné významné (materiální) věcné nesprávnosti nezjistili.

Odpovědnost statutárního orgánu Účetní jednotky za účetní závěrku

Statutární orgán Účetní jednotky odpovídá za sestavení účetní závěrky podávající věrný a poctivý obraz v souladu s českými účetními předpisy a za takový vnitřní kontrolní systém, který považuje za nezbytný pro sestavení účetní závěrky tak, aby neobsahovala významné (materiální) nesprávnosti způsobené podvodem nebo chybou.

Při sestavování účetní závěrky je statutární orgán Účetní jednotky povinen posoudit, zda je Účetní jednotka schopna nepřetržitě trvat, a pokud je to relevantní, popsat v příloze v účetní závěrce záležitosti týkající se jejího nepřetržitého trvání a použití předpokladu nepřetržitého trvání při sestavení účetní závěrky, s výjimkou případů, kdy statutární orgán plánuje zrušení Účetní jednotky nebo ukončení její činnosti, resp. kdy nemá jinou reálnou možnost, než tak učinit.

Odpovědnost auditora za audit účetní závěrky

Naším cílem je získat přiměřenou jistotu, že účetní závěrka jako celek neobsahuje významnou (materiální) nesprávnost způsobenou podvodem nebo chybou a vydat zprávu auditora obsahující náš výrok. Přiměřená míra jistoty je velká míra jistoty, nicméně není zárukou, že audit provedený v souladu s výše uvedenými předpisy ve všech případech v účetní závěrce odhalí případnou existující významnou (materiální) nesprávnost. Nesprávnosti mohou vznikat v důsledku podvodů nebo chyb a považují se za významné (materiální), pokud lze reálně předpokládat, že by jednotlivě nebo v souhrnu mohly ovlivnit ekonomická rozhodnutí, která uživatelé účetní závěrky na jejím základě přijmou.

Při provádění auditu v souladu s výše uvedenými předpisy je naší povinností uplatňovat během celého auditu odborný úsudek a zachovávat profesní skepticizmus. Dále je naší povinností:

- Identifikovat a vyhodnotit rizika významné (materiální) nesprávnosti účetní závěrky způsobené podvodem nebo chybou, navrhnout a provést auditorské postupy reagující na tato rizika a získat dostatečné a vhodné důkazní informace, abychom na jejich základě mohli vyjádřit výrok. Riziko, že neodhalíme významnou (materiální) nesprávnost, k níž došlo v důsledku podvodu, je větší než riziko neodhalení významné (materiální) nesprávnosti způsobené chybou, protože součástí podvodu mohou být tajné dohody (koluze), falšování, úmyslná opomenutí, nepravdivá prohlášení nebo obcházení vnitřních kontrol.
- Seznámit se s vnitřním kontrolním systémem Účetní jednotky relevantním pro audit v takovém rozsahu, abychom mohli navrhnout auditorské postupy vhodné s ohledem na dané okolnosti, nikoli abychom mohli vyjádřit názor na účinnost jejího vnitřního kontrolního systému.
- Posoudit vhodnost použitých účetních pravidel, přiměřenost provedených účetních odhadů a informace, které v této souvislosti statutární orgán Účetní jednotky uvedl v příloze v účetní závěrce.
- Posoudit vhodnost použití předpokladu nepřetržitého trvání při sestavení účetní závěrky statutárním orgánem a to, zda s ohledem na shromážděné důkazní informace existuje významná (materiální) nejistota vyplývající z událostí nebo podmínek, které mohou významně zpochybnit schopnost Účetní jednotky



nepřetržitě trvat. Jestliže dojdeme k závěru, že taková významná (materiální) nejistota existuje, je naší povinností upozornit v naší zprávě na informace uvedené v této souvislosti v příloze v účetní závěrce, a pokud tyto informace nejsou dostatečné, vyjádřit modifikovaný výrok. Naše závěry týkající se schopnosti Účetní jednotky nepřetržitě trvat vycházejí z důkazních informací, které jsme získali do data naší zprávy. Nicméně budoucí události nebo podmínky mohou vést k tomu, že Účetní jednotka ztratí schopnost nepřetržitě trvat.


- Vyhodnotit celkovou prezentaci, členění a obsah účetní závěrky, včetně přílohy, a dále to, zda účetní závěrka zobrazuje podkladové transakce a události způsobem, který vede k věrnému zobrazení.


Naší povinností je informovat osoby pověřené správou a řízením mimo jiné o plánovaném rozsahu a načasování auditu a o významných zjištěních, která jsme v jeho průběhu učinili, včetně zjištěných významných nedostatků ve vnitřním kontrolním systému.

Statutární auditor odpovědný za zakázku

Ing. Veronika Strolená je statutárním auditorem odpovědným za audit účetní závěrky Nadace RSJ k 31. prosinci 2018, na jehož základě byla zpracována tato zpráva nezávislého auditora.

V Praze, dne 19. června 2019


KPMG Česká republika Audit, s.r.o.
Evidenční číslo 71


Ing. Veronika Strolená
Partner
Evidenční číslo 2195