

# RSJ - INVEST

VÝROČNÍ ZPRÁVA 2006

## OBSAH

- I. Výroční zpráva Společnosti za rok 2006
- II. Zpráva nezávislých auditorů
- III. Rozvaha
- IV. Podrozvaha
- V. Výkaz zisku a ztráty
- VI. Přehled o změnách ve vlastním kapitálu
- VII. Příloha k účetní závěrce
- VIII. Zpráva o vztazích mezi propojenými osobami



## Výroční zpráva Společnosti za rok 2006

### I. Základní údaje o obchodníku s cennými papíry

Název společnosti: RSJ Invest, a.s.

Sídlo: Keřová 7, 301 11 Plzeň

IČ: 00884855

### II. Údaje o vlastních akciích, základním kapitálu obchodníka s CP

- základní kapitál činí 27 000 000,- Kč (v roce 2001 došlo ke zvýšení základního kapitálu z 10 000 000,- Kč na 27 000 000,- Kč – den zápisu do OR je 10.10.2001, splaceno v plné výši);
- celkový objem emise 27 000 000,- Kč je rozdělen na 27 tis. ks akcií o jmenovité hodnotě 1 000,- Kč;
- akcie jsou na jméno, v listinné podobě, nejsou kótované;
- akcie jsou omezeně převoditelné – k převodu akcie na jinou osobu je nutný souhlas představenstva společnosti, akcionáři společnosti mají předkupní právo k akciím každý v poměru splacené jmenovité hodnoty svých akcií k základnímu kapitálu, které jsou povinni využít do 21 dnů po té, co se o volných akciích dozví;
- akcionář má právo na podíl na zisku společnosti (dividendě), který valná hromada podle výsledku hospodaření určila k rozdělení, právo účastnit se valné hromady, hlasovací právo, právo na likvidačním zůstatku;
- každých 1 000,- Kč jmenovité hodnoty představuje 1 hlas na valné hromadě;
- v předchozích letech nebyly vyplaceny žádné dividendy;
- o výplatě dividend rozhoduje na návrh představenstva valná hromada společnosti, tento návrh musí být přezkoumán dozorčí radou společnosti. Nárok na výplatu dividendy vzniká všem akcionářům k rozhodnému dni. Datum rozhodné pro výplatu dividend je datum konání valné hromady, která o výplatě rozhodla.

### III. Informace dle § 21 zákona č. 563/1991 Sb., o účetnictví

- a) o skutečnostech, které nastaly až po rozvahovém dni a jsou významné pro naplnění účelu výroční zprávy podle odstavce 1 :
- společnost, po schválení valnou hromadou Společnosti, poskytla zaměstnancům půjčku ve výši 4 914 000 Kč za podmínek obvyklých v obchodním styku,
- b) o předpokládaném vývoji činnosti účetní jednotky – viz. níže;
- c) o aktivitách v oblasti výzkumu a vývoje – společnost neměla v této oblasti žádné aktivity;
- d) o aktivitách v oblasti ochrany životního prostředí a pracovněprávních vztazích – společnost dodržuje požadavky na ochranu životního prostředí, zdraví a bezpečnost práce dle českého zákonodárství;
- e) o tom, zda účetní jednotka má organizační složku podniku v zahraničí – společnost nemá organizační složku v zahraničí.

#### Řízení rizika a likvidity

Pro řízení rizika a likvidity Společnost vytvořila orgán – Investiční výbor. Výkonem činnosti Investičního výboru není dotčena pravomoc představenstva schvalovat dle požadavků právních předpisů strategii Společnosti ve věci účelu nabytí nástrojů, resp. jejich členění do obchodního nebo investičního portfolia. Předsedou Investičního výboru je člen představenstva pověřený řízením oddělení portfolio managementu nederiváty.

Členové investičního výboru jsou risk manager, vedoucí oddělení trading desk a jím jmenovaný pracovník a vedoucí oddělení portfolio management deriváty a jím jmenovaný pracovník.

Investiční výbor rozhoduje zejména ve smyslu Řádu kapitálové přiměřenosti, řízení rizik a likvidity o:

- návrhu strategie týkající se účelu nabytí nástrojů a tedy i jejich zařazení do příslušného portfolia (obchodního či investičního), přesunech nástrojů mezi portfolii (obchodním a investičním), volbě metody splatností či durací u obecného úrokového rizika, volbě metody pro výpočet kapitálového požadavku k obecnému úrokovému riziku, možnosti kompenzace opačných akciových nástrojů u obecného akciového rizika,
- vyjmutí měnové pozice v cizích měnách měnových futures obchodovaných na uznaných burzách z měnových pozic (metoda marží) u kapitálového požadavku k měnovému riziku,
- možnosti kompenzace komoditních nástrojů u kapitálového požadavku ke komoditnímu riziku možnosti kompenzace opčních nástrojů u kapitálového požadavku k opcím volbě zjednodušené metodě, metodě delta plus nebo metodě marží u kapitálového požadavku k opcím nápravě a postupu eliminujícího překročení limitů zpřísnění limitů strategií řízení rizik atd.



#### IV. Údaje o činnosti

RSJ Invest, a.s. (dále jen „Společnost“) je obchodníkem s cennými papíry ve smyslu zákona č. 256/2004 Sb., o podnikání na kapitálovém trhu, v platném znění. Výhradním předmětem činnosti Společnosti je tedy poskytování investičních služeb v souladu s příslušným povolením Komise pro cenné papíry/České národní banky. Společnost se zabývá širokým spektrem finančních činností od klasických investičních služeb až po obchody s finančními deriváty. Společnost působí na českém trhu jako obchodník s cennými papíry od roku 1995. Společnost je zakládajícím členem České asociace obchodníků s cennými papíry. V roce 2005 se Společnost stala členem londýnské derivátové burzy Euronext.liffe.

Společnost se zaměřuje především na oblast správy majetku (asset management). Nabízené služby kombinují původní know-how s metodami, které vycházejí z moderních poznatků finanční matematiky a teorie pravděpodobnosti. Zvláštní zájem je věnován hledání netradičních ziskových příležitostí na kapitálových trzích. Mezi doplňkové činnosti patří například finanční konzultace a analýzy nebo organizování dražeb cenných papírů. Zákazníky firmy tvoří bohatá privátní klientela či právnické osoby se zájmem o efektivní využití volných finančních zdrojů.

V roce 2006 Česká národní banka udělila RSJ Invest, a.s. novou licenci. Společnost je nyní oprávněna poskytovat všechny hlavní i vedlejší investiční služby, kromě služby pronájmu bezpečnostních schránek.

V souladu se zákonem o podnikání na kapitálovém trhu č. 256/2004 Sb., je Společnost oprávněna vykonávat investiční služby v tomto rozsahu:

Hlavní investiční služby podle § 4 odst. 2 ve spojení s § 200 odst. 1 zákona č. 256/2004 Sb., o podnikání na kapitálovém trhu:

- a) přijímání a předávání pokynů týkajících se investičních nástrojů, a to ve vztahu k investičním nástrojům podle ustanovení § 3 odst. 1 písm. a), b), c) a d) téhož zákona,
- b) provádění pokynů týkajících se investičních nástrojů na účet jiné osoby, a to ve vztahu k investičním nástrojům podle ustanovení § 3 odst. 1 písm. a), b), c) a d) téhož zákona,
- c) obchodování s investičními nástroji na vlastní účet, a to ve vztahu k investičním nástrojům podle ustanovení § 3 odst. 1 písm. a), b), c) a d) téhož zákona,
- d) obhospodařování majetku zákazníka na základě smlouvy se zákazníkem, je-li součástí majetku investiční nástroj, a to ve vztahu k investičním nástrojům podle ustanovení § 3 odst. 1 písm. a), b), c) a d) téhož zákona,
- e) upisování nebo umístování emisí investičních nástrojů, a to ve vztahu k investičním nástrojům podle ustanovení § 3 odst. 1 písm. a), b), c) a d) téhož zákona.

Doplňkové investiční služby podle § 4 odst. 3 ve spojení s § 200 odst. 1 zákona č. 256/2004 Sb., o podnikání na kapitálovém trhu:

- a) správa investičních nástrojů, a to ve vztahu k investičním nástrojům podle ustanovení § 3 odst. 1 písm. a), b), c) a d) téhož zákona,
- b) úschova investičních nástrojů, a to ve vztahu k investičním nástrojům podle ustanovení § 3 odst. 1 písm. a), b), c) a d) téhož zákona,
- c) poskytování úvěru nebo půjčky zákazníkovi za účelem umožnění obchodu s investičním nástrojem, na němž se poskytovatel úvěru nebo půjčky podílí, a to ve vztahu k investičním nástrojům podle ustanovení § 3 odst. 1 písm. a), b), c) a d) téhož zákona,
- d) poradenská činnost týkající se struktury kapitálu, průmyslové strategie a s tím souvisejících otázek, jakož i poskytování porad a služeb týkajících se přeměn společností nebo převodů podniků,
- e) poradenská činnost týkající se investování do investičních nástrojů, a to ve vztahu k investičním nástrojům podle ustanovení § 3 odst. 1 písm. a), b), c) a d) téhož zákona,
- f) provádění devizových operací souvisejících s poskytováním investičních služeb,
- g) služby související s upisováním emisí investičních nástrojů, a to ve vztahu k investičním nástrojům podle ustanovení § 3 odst. 1 písm. a), b), c) a d) téhož zákona.

Společnost obchoduje s finančními deriváty na trzích v USA, Velké Británii, Německu, Austrálii, Japonsku a Kanadě. Vzhledem k této specializaci se Společnost řadí k největším obchodníkům s cennými papíry v České republice.

Společnost obchoduje pouze s kontrakty kotovanými na burzách. V převážné míře jsou to na Chicago Mercantile Exchange (CME) kontrakty EuroDollar (ED), na LIFFE kontrakty Euribor a Short Sterling a na Sydney Futures Exchange kontrakty 90-Day Bank Bills futures.

ED jsou kontrakty na LIBOR (London Interbank Offered Rate), což je tříměsíční úroková sazba na americký dolar, obchodují se s expirací až 10 let a velikost jednoho kontraktu je 1 000 000 USD.

EURIBOR jsou kontrakty na tříměsíční mezibankovní úrokovou sazbu v EUR. Velikost jednoho kontraktu je 1 000 000 EUR. Kontrakty se obchodují s expirací až 5 let.

Short Sterling (anglická libra) jsou kontrakty na tříměsíční mezibankovní úrokovou sazbu v GBP. Velikost jednoho kontraktu je 500 000 GBP. Kontrakty se obchodují s expirací až 5 let.

90-Day Bank Bills futures jsou kontrakty na tříměsíční mezibankovní úrokovou sazbu v AUD. Velikost jednoho kontraktu je 1 000 000 AUD. Kontrakty se obchodují s expirací až 5 let.

V menší míře Společnost obchoduje také s futures kontrakty na akciové indexy.

## **A. Nabízené typy portfolií**

RSJ Invest nabízí pro své klienty 5 typových portfolií seřazených podle míry rizika. Portfoliu vykazující vyšší riziko samozřejmě odpovídá vyšší střední hodnota výnosu. Typy portfolií jsou pojmenovány:

### **1. Maximálně bezpečné s řízenou likviditou**

Investor tohoto typu portfolia nenese prakticky žádné riziko vývoje kapitálových nebo jiných trhů. Investor specifikuje svůj předpokládaný časový horizont investice (nebo kombinaci časových horizontů) a RSJ



Invest nakoupí bonitní obligace do portfolia. V tomto druhu portfolia lze v podstatě garantovat určitý výnos pro investorův časový horizont. Specifikováním časového horizontu (nebo kombinace horizontů) investice se investor vyhne i jakémukoliv riziku pohybu úrokových měr a pravděpodobnost ztráty je tedy velmi malá.

## **2. Mírně rizikové portfolio**

Tento typ portfolia obsahuje převážně bezpečné obligace, menší část portfolia v průměrné velikosti 30% investice je investována do bonitních akcií. U akciové investice je rozloženo riziko mezi jednotlivá odvětví, ale z každého odvětví se vybírají pouze bonitní akcie. Váhy mírně rizikového portfolia jsou nastaveny tak, aby pravděpodobnost, že po roce obchodování dosáhne investor ztráty plynoucí z akciové části portfolia, je 12%. Pravděpodobnost, že investor bude mít ztrátu vyšší než 10% je zanedbatelná.

## **3. Standardně rizikové portfolio**

Ve standardním portfoliu akcie tvoří v průměru 50%. Váhy jsou nastaveny tak, že po roce obchodování dosáhne investor ztráty vyšší než 5% s pravděpodobností 10%. Pravděpodobnost ztráty vyšší než 15% je zanedbatelná.

## **4. Rizikové portfolio**

V rizikovém portfoliu akcie tvoří v průměru 70% portfolia. Menší část portfolia v průměrné výši 30% je investována do derivátových systémů RSJ Invest s vysokým očekávaným výnosem a samozřejmě odpovídajícím rizikem. Váhy jsou nastaveny tak, že po roce obchodování dosáhne investor ztráty vyšší než 10% s pravděpodobností 5%. Pravděpodobnost ztráty vyšší než 20% je zanedbatelná.

## **5. Spekulativní portfolio**

Ve spekulativním portfoliu akcie tvoří v průměru 30% portfolia. Významná část portfolia v průměrné výši 70% je investována do derivátových systémů RSJ Invest s vysokým očekávaným výnosem a samozřejmě odpovídajícím rizikem. Konzervativní investice do obligací nejsou vůbec prováděny. Váhy jsou nastaveny tak, že po roce obchodování dosáhne investor ztráty vyšší než 20% s pravděpodobností 5%. Pravděpodobnost ztráty vyšší než 30% je zanedbatelná.

Společnost v roce 2006 v souladu se svým podnikatelským záměrem pokračovala v rozvoji své hlavní investiční služby podle § 4 odst. 2 písm. d) zákona o podnikání na kapitálovém trhu, obhospodařování majetku zákazníka na základě smlouvy se zákazníkem, za využití investičních instrumentů peněžního trhu, zahraničních dluhopisů a akcií obchodovaných na BCPP. Společnost dále provozuje obchodní systém FITS, založený na investování do futures kontraktů na krátkodobé a dlouhodobé úrokové sazby nejvýznamnějších světových měn.

V roce 2006 společnost ve spolupráci s firmou Deloitte ukončila založení fondů Powerfunds, jejichž majetek spravuje. Jedná se o fondy Powerfunds STS High Yield, zaměřený na obchodování s úrokovými deriváty na burze Euronext LIFFE, Powerfunds Smart Bonds, zaměřený na investice do dluhopisů a Powerfunds New Markets, zaměřený na investování do akcií na rozvíjejících se trzích.

Pro podniky Společnost poskytovala doplňkovou službu podle §4 odst.3 písm.d) zákona o podnikání na kapitálovém trhu – přeměnu zaknihovaných akcií na listinné, spojenou s výkupem akcií a organizací jejich dražeb.

Objem zákaznického majetku ve správě Společnosti k rozvahovému dni roku 2006 činil 1 005 397 tis. Kč. Do budoucna lze předpokládat další výrazný nárůst obchodů s finančními deriváty. Společnost využívala pro zákazníky investiční programy – typová portfolia rozdělená podle rizikovosti, výnosu a optimálního investičního horizontu. Zákazníci mohou veškeré transakce a stav svých portfolií sledovat v denním kroku na internetových stránkách Společnosti.

Společnost má v současnosti 36 zaměstnanců. Organizační uspořádání Společnosti, funkční náplně jednotlivých organizačních útvarů, základní systém řízení, pravomoci a odpovědnost vedoucích zaměstnanců a ostatních zaměstnanců Společnosti upravuje „Organizační řád Společnosti“.

V roce 2007 společnost předpokládá další rozvoj v obchodování na burze Euronext LIFFE a rozšíření obchodních aktivit na dalších derivátových burzách CBOT a CME. Předpokládá se také rozvoj fondů Smart Bonds a New Markets a jejich nabídka kvalifikovaným investorům.



## V. Údaje o majetku a finanční situaci

Vybrané ukazatele (tis.Kč / %)	2005	2006
Hodnota aktiv	248 273	520 859
Vlastní kapitál	28 555	42 071
Hospodářský výsledek po zdanění	2 983	12 788
Rentabilita průměrných aktiv	1,26 %	4,26 %
Rentabilita průměrného vlastního kapitálu	8,45 %	36,23 %
Aktiva na jednoho zaměstnance	11 285	21 702
Správní náklady na jednoho zaměstnance	963	1 333
Čistý hospodářský výsledek na jednoho zaměstnance	136	533
Hodnota Tier 1	23 464	25 365
Odečitatelné položky od Tier 1	6 559	9 603
Kapitálová přiměřenost	70 %	67 %

Výnosy (v tis. Kč)	2005	2006
Poplatky a provize z obchodování s futures kontrakty	14 547	19 964
Poplatky za správu portfolia	20 292	38 205
Poplatky za přeměnu akcií, dražby a poradenské služby	2 465	552
Ostatní výnosy	2 006	1 668
<b>Celkem výnosy</b>	<b>39 510</b>	<b>60 389</b>

Přehled o změnách vlastního kapitálu za poslední čtyři účetní období:	Vlastní kapitál
2003	20 532 tis. Kč
2004	27 027 tis. Kč
2005	28 555 tis. Kč
2006	42 071 tis. Kč

## VI. Představenstvo v roce 2006

Jméno	funkce	od	do
Ing.Libor Winkler, CSc.	předseda	17.5.2001	dosud
Ing.Tomáš Janeček	člen	17.5.2001	dosud
Karel Janeček, PhD	člen	13.7.2006	dosud
Ing. Karel Janeček	místopředseda	17.5. 2001	13.7. 2006

### **Ing. Libor Winkler, CSc.**

Pracuje v pozici výkonného ředitele, vede oddělení Portfolio management, Analytické a vývojové oddělení, oddělení Správy IS, Corporate Finance, Právní a personální oddělení. Je absolvent Vysoké školy zemědělské v Brně, v letech 1990 – 93 se zabýval studiem matematické informatiky na Masarykově univerzitě. Je držitelem makléřské licence (kategorie I.,II.,III. ) od roku 1993. Má jedenáct let praxe na tuzemských a šest let na zahraničních finančních trzích jako hlavní makléř. Tři roky působil jako člen dozorčí rady u obchodníka s cennými papíry Katnek Securities, jeden rok jako jednatel a šest let působí jako předseda představenstva společnosti RSJ Invest, a.s.

### **Karel Janeček, PhD**

Pracuje na pozici risk managera. Je absolvent Matematicko fyzikální fakulty University Karlovy v Praze - obor matematika a teorie pravděpodobnosti. Je také absolventem Bradley University, Peoria v USA – obor finance. V roce 2004 úspěšně dokončil postgraduální studium na Carnegie Mellon University, Pittsburgh v USA a získal titul PhD. Je držitelem Certifikátu Treasury Bond & Note Futures a Advanced Futures společnosti Carrtfutures (New York). Je držitelem makléřské licence kategorie I., II., III. (od roku 1995 - kategorie I., II., od roku 2002 - kategorie III.). Má deset let praxe u společnosti RSJ Invest na pozicích makléř, portfolio manager, hlavní analytik. Dříve také působil jako matematický analytik v hedgovém fondu (Market Research,Ltd.). Čtyři roky byl členem dozorčí rady RSJ Invest, a.s., nyní je členem představenstva.

### **Ing. Tomáš Janeček**

Pracuje v pozici výkonného ředitele a vede Oddělení trading desk. Je absolventem VŠE v Praze se specializací na finance a obchodní právo. Je držitelem makléřské licence kategorie I., II., III. (od roku 1996 - kategorie I., II., od roku 2002 - kategorie III.) Má deset let praxe u společnosti RSJ Invest na pozicích makléře a portfolio managera. Zabývá se přednáškovou činností k problematice kapitálového

---

RSJ Invest, a.s.



## VII. Dozorčí rada v roce 2006

Jméno	funkce	od	do
Ing. Václav Dejčmar	předseda	17.5.2001	dosud
Ing. Martin Kulhánek	člen	17.5.2001	dosud
Karel Janeček, PhD	člen	15.6.2002	13.7.2006
Ing. Karel Janeček	člen	13.7.2006	dosud

### **Ing. Václav Dejčmar**

Je absolvent VŠE v Praze – obor finance a bankovníctví. Má deset let praxe ve vedoucích funkcích u společností zabývajících se informačními systémy, internetem a reklamou. Šest let působí jako předseda dozorčí rady společnosti RSJ Invest, a.s.

### **Ing. Martin Kulhánek**

Pracuje na pozici vedoucího oddělení pro styk s klienty Praha a vedoucího oddělení dražeb. Je absolventem VŠE v Praze s hlavní specializací finance a bankovníctví a vedlejší specializací právo v podnikání. Má šest let praxe u společnosti RSJ Invest ve funkcích analytik a vnitřní auditor. Má pět let praxe u poradenské a auditorské společnosti Ernst & Young. Je šest let místopředsedou dozorčí rady RSJ Invest, a.s.

### **Ing. Karel Janeček**

Pracuje v pozici výkonného ředitele pracoviště Plzeň. Je absolventem elektrotechnické fakulty VŠSE v Plzni. Má praxi ve vedoucích funkcích v několika dalších obchodních a finančních společnostech. Osm let působil jako jednatel a pět let jako místopředseda představenstva společnosti RSJ Invest, a.s. Nyní je členem dozorčí rady RSJ Invest, a.s.



**VIII. Členství statutárních orgánů v orgánech jiných společností:**

Ing. Václav Dejčmar

<b>Název společnosti</b>	<b>funkce</b>
INTERACTIVE ONE s.r.o.	jednatel
I3 CZ s.r.o.	jednatel

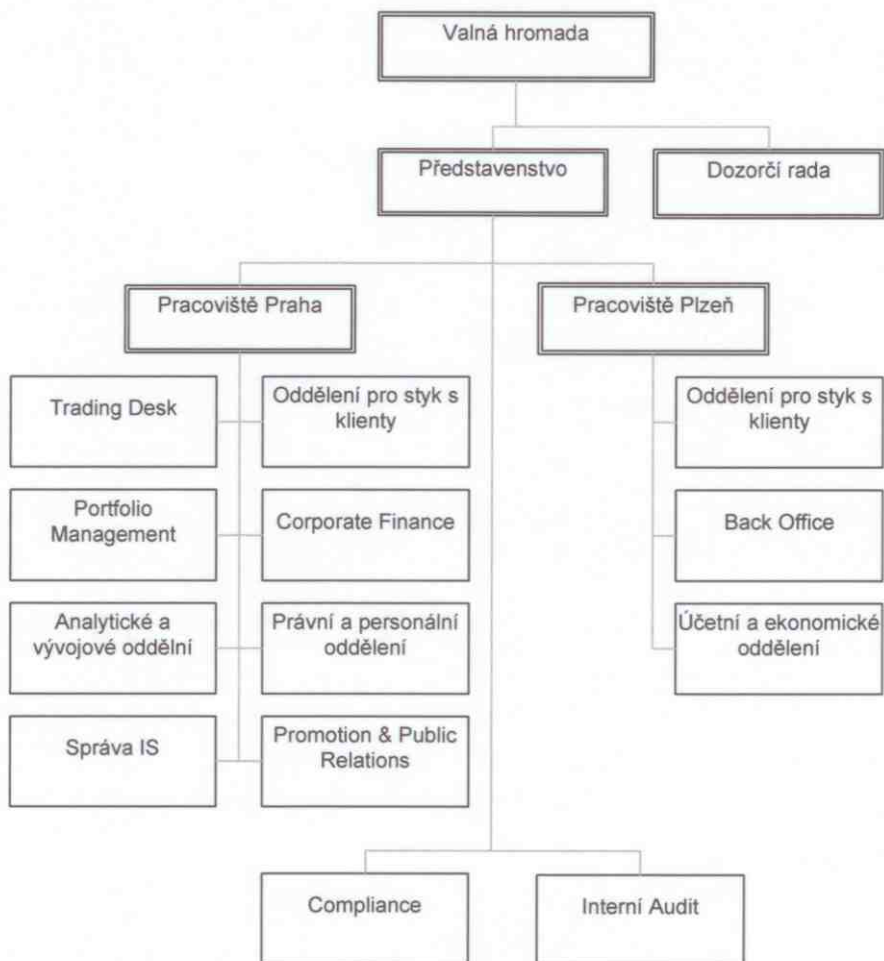
Ing. Karel Janeček

<b>Název společnosti</b>	<b>funkce</b>
RSJ Technik s.r.o.	jednatel
RSJ Group s.r.o., v likvidaci	jednatel

Ing. Tomáš Janeček

<b>Název společnosti</b>	<b>funkce</b>
RSJ Technik s.r.o.	jednatel

## IX. Organizační schéma společnosti



V Praze, dne 24. května 2007

Ing. Libor Winkler, CSc.  
předseda představenstva  
RSJ Invest, a.s.



**Plzeň, spol. s r.o.** Nepomucká 10, 326 00 Plzeň

člen PKF International  
osvědčení č.219 KA ČR

## **ZPRÁVA**

**O ÚČETNÍ ZÁVĚRCE, O PROVĚRCE ZPRÁVY O VZTAZÍCH  
A O OVĚŘENÍ VÝROČNÍ ZPRÁVY SPOLEČNOSTI**

**RSJ Invest, a.s.**

**k 31. 12. 2006**

**květen 2007**



## ZPRÁVA NEZÁVISLÉHO AUDITORA

### Příjemce

Název: RSJ Invest, a.s.  
Sídlo: Keřová č. 7, Plzeň, PSČ 301 11  
IČO: 00 88 48 55  
Právní forma: akciová společnost

### Zpráva o účetní závěrce

Ověřili jsme přiloženou účetní závěrku společnosti **RSJ Invest, a.s.**, tj. rozvahu k rozvahovému dni **31.12. 2006**, výkaz zisku a ztráty, přehled o změnách vlastního kapitálu za účetní období 2006 a přílohu této účetní závěrky, včetně popisu použitých významných účetních metod. Údaje o společnosti **RSJ Invest, a.s.** včetně předmětu činnosti jsou uvedeny v bodě 1 přílohy této účetní závěrky.

#### *Odpovědnost statutárního orgánu účetní jednotky za účetní závěrku*

Za sestavení a věrné zobrazení účetní závěrky v souladu s českými účetními předpisy odpovídá statutární orgán společnosti. Součástí této odpovědnosti je navrhnout, zavést a zajistit vnitřní kontroly nad sestavováním a věrným zobrazením účetní závěrky tak, aby neobsahovala významné nesprávnosti způsobené podvodem nebo chybou, zvolit a uplatňovat vhodné účetní metody a provádět dané situaci přiměřené účetní odhady.

#### *Odpovědnost auditora*

Naší úlohou je vydat na základě provedeného auditu výrok k této účetní závěrce. Audit jsme provedli v souladu se zákonem o auditorech a Mezinárodními auditorskými standardy a souvisejícími aplikačními doložkami Komory auditorů České republiky. V souladu s těmito předpisy jsme povinni dodržovat etické normy a naplánovat a provést audit tak, abychom získali přiměřenou jistotu, že účetní závěrka neobsahuje významné nesprávnosti. Audit zahrnuje provedení auditorských postupů, jejichž cílem je získat důkazní informace o částkách a skutečnostech uvedených v účetní závěrce. Výběr auditorských postupů závisí na úsudku auditora, včetně posouzení rizik, že účetní závěrka obsahuje významné nesprávnosti způsobené podvodem nebo chybou. Při posuzování těchto rizik auditor přihledne k vnitřním kontrolám, které jsou relevantní pro sestavení a věrné zobrazení účetní závěrky. Cílem posouzení vnitřních kontrol je navrhnout vhodné auditorské postupy, nikoli vyjádřit se k účinnosti vnitřních kontrol. Audit též zahrnuje posouzení vhodnosti použitých účetních metod, přiměřenosti účetních odhadů provedených vedením i posouzení celkové prezentace účetní závěrky.

Domníváme se, že získané důkazní informace tvoří dostatečný a vhodný základ pro vyjádření našeho výroku bez výhrad.

#### *Výrok auditora*

Podle našeho názoru účetní závěrka podává věrný a poctivý obraz aktiv, pasiv a finanční situace společnosti RSJ Invest, a.s. k 31. 12. 2006 a nákladů, výnosů a výsledku jejího hospodaření za rok 2006 v souladu s českými účetními předpisy.





## Zpráva o zprávě o vztazích mezi propojenými osobami

Prověřili jsme též věcnou správnost údajů uvedených ve zprávě o vztazích mezi propojenými osobami společnosti **RSJ Invest, a.s.** k 31.12.2006. Za sestavení této zprávy o vztazích je zodpovědný statutární orgán společnosti. Naším úkolem je vydat na základě provedené prověrky stanovisko k této zprávě o vztazích. Prověrku jsme provedli v souladu s Mezinárodními auditorskými standardy vztahujícími se k prověře a souvisejícími aplikačními doložkami Komory auditorů České republiky. Tyto standardy vyžadují, abychom plánovali a provedli prověrku s cílem získat střední míru jistoty, že zpráva o vztazích neobsahuje významné nesprávnosti. Prověrka je omezena především na dotazování pracovníků společnosti a na analytické postupy a výběrovým způsobem provedené prověření věcné správnosti údajů. Proto prověrka poskytuje nižší stupeň jistoty než audit. Audit zprávy o vztazích jsme neprováděli, a proto nevyjadřujeme výrok auditora.

**Na základě naší prověrky jsme nezjistili žádné významné věcné nesprávnosti údajů uvedených ve zprávě o vztazích mezi propojenými osobami společnosti RSJ Invest, a.s. k 31.12.2006.**

## Zpráva o výroční zprávě

Ověřili jsme též soulad výroční zprávy společnosti **RSJ Invest, a.s.** s výše uvedenou účetní závěrkou. Za správnost výroční zprávy je zodpovědný statutární orgán společnosti. Naším úkolem je vydat na základě provedeného ověření stanovisko o souladu výroční zprávy s účetní závěrkou. Ověření jsme provedli v souladu s Mezinárodními auditorskými standardy a souvisejícími aplikačními doložkami Komory auditorů České republiky. Tyto standardy vyžadují, aby auditor naplánoval a provedl ověření tak, aby získal přiměřenou jistotu, že informace obsažené ve výroční zprávě, které popisují skutečnosti, jež jsou též předmětem zobrazení v účetní závěrce, jsou ve všech významných ohledech v souladu s příslušnou účetní závěrkou. Jsme přesvědčeni, že provedené ověření poskytuje přiměřený podklad pro vyjádření výroku auditora.

**Podle našeho názoru jsou informace uvedené ve výroční zprávě společnosti RSJ Invest, a.s. k 31.12.2006 ve všech významných ohledech v souladu s výše uvedenou účetní závěrkou.**

V Plzni, dne 24. 5. 2007

Ing. Michael Ledvina

osvědčení o zápisu do  
seznamu auditorů č. 1375



A handwritten signature in blue ink, appearing to be "Michael Ledvina".

HZ Plzeň spol. s r.o.  
Nepomucká 10, Plzeň

osvědčení o zápisu do seznamu  
auditorských společností č. 219  
Ing. Michael Ledvina – jednatel

RSJ Invest, a.s.

Nekonsolidovaná rozvaha

Aktiva

	tis. Kč	31.12.2005	31.12.2006
1.	Pokladní hotovost, vklady u centrálních bank	38	209
3.	Pohledávky za bankami	52 002	200 264
	v tom: a) splatné na požádání	28 455	175 255
	b) ostatní pohledávky	23 547	25 009
4.	Pohledávky za nebankovními subjekty	176 976	294 095
	v tom: a) splatné na požádání	176 976	294 095
	b) ostatní pohledávky	0	0
5.	Dluhové cenné papíry	3 279	0
	v tom: a) vydané státními institucemi	0	0
	b) ostatních subjektů	3 279	0
6.	Akcie, podílové listy a ostatní podíly	117	107
8.	Účasti s rozhodujícím vlivem	245	209
	z toho: a) v bankách	0	0
	b) v ostatních subjektech	245	209
9.	Dlouhodobý nehmotný majetek	2 109	3 918
10.	Dlouhodobý hmotný majetek	5 939	9 359
11.	Ostatní aktiva	4 065	11 181
12.	Pohledávky z upsaného základního kapitálu	376	0
13.	Náklady a příjmy příštích období	3 128	1 517
	<b>Aktiva celkem</b>	<b>248 273</b>	<b>520 859</b>

Pasiva

	tis. Kč	31.12.2005	31.12.2006
4.	Ostatní pasiva	219 519	477 893
5.	Výnosy a výdaje příštích období	199	931
8.	Základní kapitál	25 545	26 273
	z toho: a) splacený základní kapitál	27 000	27 000
	b) vlastní akcie	- 1 455	- 727
10.	Rezervní fondy a ostatní fondy ze zisku	1 300	1 449
13.	Oceňovací rozdíly	0	- 36
	z toho: a) z majetku a závazků	0	0
	b) ze zajišťovacích derivátů	0	0
	c) z přepočtu účastí	0	- 36
14.	Nerozdělený zisk nebo neuhrazená ztráta z předchozích období	- 1 273	1 561
15.	Zisk nebo ztráta za účetní období	2 982	12 788
	<b>Pasiva celkem</b>	<b>248 273</b>	<b>520 859</b>



RSJ Invest, a.s.

Podrozvaha

	tis.Kč	31.12.2005	31.12.2006
1.	Přijaté přísliby a záruky	0	0
4.	Závazky z pevných termínových operací	- 28 517	- 22 254
7.	Hodnoty převzaté k obhospodařování	290 760	556 063
	<b>Podrozvahová pasiva celkem</b>	<b>262 243</b>	<b>533 809</b>



RSJ Invest, a.s.

Výkaz zisku a ztráty

	tis.Kč	31.12.2005	31.12.2006
1.	Výnosy z úroků a podobné výnosy	704	680
	z toho: úroky z dluhových cenných papírů	350	141
3.	Výnosy z akcií a podílů	0	8
4.	Výnosy z poplatků a provizí	37 057	58 721
5.	Náklady na poplatky a provize	5 398	2 998
<b>6.</b>	<b>Zisk nebo ztráta z finančních operací</b>	<b>230</b>	<b>- 1 205</b>
7.	Ostatní provozní výnosy	128	6
8.	Ostatní provozní náklady	4 293	912
9.	Správní náklady	21 189	31 996
	a) náklady na zaměstnance	7 348	15 714
	z toho: sociální a zdravotní pojištění	2 056	3 882
	b) ostatní správní náklady	13 841	16 282
11.	Odpisy, tvorba a použití rezerv a opravných položek k dlouhodobému hmotnému a nehmotnému majetku	2 388	5 929
<b>20.</b>	<b>Zisk nebo ztráta za účetní období z běžné činnosti před zdaněním</b>	<b>4 851</b>	<b>16 375</b>
21.	Mimořádné výnosy	0	0
22.	Mimořádné náklady	0	0
<b>23.</b>	<b>Zisk nebo ztráta z mimořádné činnosti před zdaněním</b>	<b>0</b>	<b>0</b>
24.	Daň z příjmu	1 868	3 587
<b>26</b>	<b>Zisk nebo ztráta za účetní období po zdanění</b>	<b>2 982</b>	<b>12 788</b>





RSJ Invest,a.s.

Přehled o změnách ve vlastním kapitálu

tis. Kč	Základní kapitál	Vlastní akcie	Rezervní fond	Nerozděl. zisk/ Ztráta min.let	Zisk/Ztráta běžného roku	Vlastní kapitál celkem
<b>Stav k 31.12.2005</b>	<b>27 000</b>	<b>- 1 454</b>	<b>1 300</b>	<b>- 1 273</b>	<b>2 982</b>	<b>28 555</b>
Rozdělení zisku	0	0	149	2 833	- 2 982	0
Prodej vlastních akcií	0	727	0	0	0	727
Čistý zisk běžného roku	0	0	0	0	12 788	12 788
<b>Stav k 31.12.2006</b>	<b>27 000</b>	<b>- 727</b>	<b>1 449</b>	<b>1 561</b>	<b>12 788</b>	<b>42 071</b>



**RSJ INVEST, a.s.**

**Keřová 7, 301 11 Plzeň**

**IČ: 00884855**

**PŘÍLOHA K ÚČETNÍ ZÁVĚRCE k 31.12.2006**

Obsah:

1. Všeobecné údaje
2. Uplatněné účetní metody
3. Použité finanční nástroje u úvěrového, tržního rizika
4. Účasti s rozhodujícím a podstatným vlivem
5. Významné položky uvedené v rozvaze
6. Významné položky uvedené ve výkazu zisku a ztráty
7. Finanční riziko
8. Vztahy se spřízněnými osobami
9. Události po datu účetní závěrky



# 1. Všeobecné údaje

## 1.1. Základní údaje o společnosti

**Název společnosti:** RSJ Invest, a.s. ( dále jen „Společnost“)

**Sídlo:** Keřová 7, 301 11 Plzeň

**IČ:** 00884855

**Zápis do OR:** 18.7. 2001, změna právní formy společnosti z RSJ Invest, spol. s r.o. (den zápisu do OR 31.5.1994) na RSJ Invest, a.s.  
Krajský soud v Plzni, oddíl B, vložka 932

## 1.2. Orgány společnosti

### Představenstvo:

Předseda: Ing. Libor Winkler, CSc.

Člen: Karel Janeček PhD.

Člen: Ing. Tomáš Janeček

### Dozorčí rada:

Předseda: Ing. Václav Dejčmar

Člen: Ing. Martin Kulhánek

Člen: Ing. Karel Janeček

## 1.3. Akcionáři společnosti:

Karel Janeček, PhD. podíl na základním kapitálu 21.211%

Ing. Libor Winkler, podíl na základním kapitálu 18.611%

Ing. Václav Dejčmar, podíl na základním kapitálu 15.000%

Ing. Tomáš Janeček, podíl na základním kapitálu 14.233%

Ing. Karel Janeček, podíl na základním kapitálu 13.241%

Ing. Martin Kulhánek, podíl na základním kapitálu 10.056%

Ing. Michal Šaňák, podíl na základním kapitálu 3.148%

Ing. Bronislav Kandřík, podíl na základním kapitálu 0.5%

Mgr. Martin Kabrhel, podíl na základním kapitálu 2%

(RSJ Invest, a.s., podíl na základním kapitálu 2% - vlastní akcie)

## 1.4 Předmět podnikání:

Předmětem podnikání je výkon činnosti obchodníka s cennými papíry v rozsahu povolení uděleného podle zvláštního zákona. Společnost poskytuje služby obchodníka s cennými papíry na základě licence vydané Komisí pro cenné papíry a členství na derivátové burze Euronext Liffe v Londýně.



## 2. Uplatněné účetní metody

Účetní závěrka, obsahující rozvahu, výkaz zisku a ztráty, přehled o změnách vlastního kapitálu a související přílohu, je sestavena v souladu se zákonem č. 563/1991 Sb. o účetnictví ( ve znění pozdějších předpisů), vyhláškou č. 501/2002 Sb. (ve znění pozdějších předpisů) vydanou Ministerstvem financí České republiky a českými účetními standardy pro finanční instituce.

Finanční prostředky klientů jsou vedeny na bankovních účtech odlišných od účtů Společnosti. Jako okamžik účetního případu je používán okamžik vypořádání obchodů.

Částky v účetní závěrce jsou zaokrouhleny na tisíce českých korun ( tis.Kč ), není-li uvedeno jinak.

Pro vedení účetnictví se používají prostředky výpočetní techniky a účetní program „Money S3“ a nástavbový analytický modul „Analyst“ od společnosti Cigler Software, a.s.

### 2.1. Uplatnění nových účetních metod a postupů

V roce 2006 byly proti předchozím letům poprvé do účtového rozvrhu Společnosti nově zavedeny a využity účty 564100 – Oceňovací rozdíl z přepočtu účastí a účet 357000 – Uspořádací účet kurzových rozdílů pro účtování kurzových rozdílů v průběhu účetního období. V roce 2006 byly také nově založeny analytické účty v účtové skupině 34 sloužící k účtování položek dané z přidané hodnoty, protože Společnost se stala registrací ze dne 19.3.2007 osobou identifikovanou k dani se zpětnou účinností k datu 1.1.2006.

Tyto změny neměly žádný vliv na uspořádání položek rozvahy. V uspořádání položek výkazu zisku a ztráty také nedošlo meziročně k žádným změnám.

### 2.2. Cizí měny

K ocenění pohledávek a závazků v cizích měnách v průběhu běžného účetního období je používán k okamžiku uskutečnění účetního případu denní kurz vyhlášený Českou národní bankou. Veškerá cizoměnová aktiva a pasiva jsou k rozvahovému dni přeceněna kurzem ČNB střed k datu 31.12. ( případně se použije nejbližší předcházející vyhlášený kurz ).

Kurzové zisky a ztráty z přepočtu cizoměnových aktiv a pasiv připadajících Společnosti jsou vykazovány ve výkazu zisku a ztráty jako „Zisk nebo ztráta z finančních operací“ kromě oceňovacích rozdílů k cizoměnovým účastem s rozhodujícím nebo podstatným vlivem, které se účtují na účet 564100 a jsou součástí položky č.13 rozvahy „Oceňovací rozdíly z přepočtu účastí“.

Kurzové zisky a ztráty z přepočtu cizoměnových klientských aktiv a pasiv jsou v průběhu běžného účetního období vykazovány na rozvahovém uspořádacím účtu kurzových rozdílů s tím, že se ke dni sestavení účetní závěrky zaúčtují kurzové zisky nebo ztráty na účty nákladů nebo výnosů.

### 2.3. Úrokové výnosy a náklady

Úrokové výnosy a náklady jsou účtovány ve výkazu zisku a ztráty v položce „Výnosy z úroků a podobné výnosy“ a „Náklady na úroky a podobné náklady“. Výnosové úroky zahrnují především úroky z termínovaných a běžných účtů, úroky z dluhových cenných papírů a úroky z půjček akcionářům.

### 2.4. Výnosy z poplatků a provizí

Výnosy z provizí za zprostředkování obchodů pro klienty a s nimi související poplatky jsou účtovány k datu uskutečnění obchodu a ve výkazu zisku a ztráty účtovány v položce „ Výnosy z poplatků a provizí“. Provize od třetích stran se účtují na základě obchodních podmínek smluvního vztahu s třetími stranami. Významnou část této položky tvoří provize za správu portfolia PowerFunds, Inc. PCC a odměny za „market making na Liffe“ (provize Euronext Liffe).





## 2.5. Dlouhodobý hmotný a nehmotný majetek

Dlouhodobým hmotným majetkem se rozumí majetek, jehož ocenění je vyšší než 40 tis. Kč a doba jeho použitelnosti je delší než 1 rok. V aktivech je tento majetek zachycen v účtové skupině 43.

Dlouhodobým nehmotným majetkem se rozumí majetek, jehož ocenění je vyšší než 60 tis. Kč a doba jeho použitelnosti je delší než 1 rok. V aktivech je tento majetek zachycen v účtové skupině 47.

Hmotný i nehmotný majetek se oceňují pořizovací cenou, jejíž součástí je samotná cena pořízení a dále všechny náklady nutné k pořízení a uvedení majetku do stavu způsobilosti k užívání.

Výše ročních odpisů hmotného majetku je rovna odpisům daňovým podle zákona č. 586/1992 Sb. o daních z příjmu (ve znění pozdějších předpisů) vzhledem k tomu, že předpokládaná doba životnosti se významně neodchyluje od doby odepisování dle zákona o daních z příjmů.

Jednotlivý majetek ( popř. soubor majetku ) je zařazen do odpisové skupiny dle §30.

Dlouhodobý hmotný majetek zařazený do užívání do 31.12.2004 je odepisován zrychleně dle §32, majetek zařazený do užívání po tomto datu je odepisován dle §31 rovnoměrně.

Speciálním případem je vlastnictví technických zhodnocení na nemovitě kulturní památce, Wratislavském paláci v Praze. Společnost vlastní také hmotný majetek neodepisovaný, kterým jsou umělecká díla.

Výše ročních odpisů nehmotného majetku je stanovena podle odpisového plánu po odhadovanou dobu životnosti majetku. Společnost vlastní pouze softwarové produkty nebo jejich technická zhodnocení, u kterých byla stanovena doba použitelnosti 36 měsíců, která odpovídá §32a zákona o daních z příjmů.

Technické zhodnocení zvyšuje vstupní cenu dlouhodobého hmotného nebo nehmotného majetku, jestliže je dokončeno a uvedeno do stavu způsobilého obvyklému užívání a současně jeho hodnota u jednotlivého majetku přesáhne limit 40 tis. Kč v daném zdaňovacím období.

Technické zhodnocení nedosahující tohoto limitu je účtováno přímo do nákladů, ve výkazu zisku a ztráty je součástí položky „Správní náklady“.

Společnost dále zachycuje v rozvaze tzv. „drobný“ hmotný a nehmotný majetek v pořizovací ceně nad 5 tis. Kč, který ovšem nedosahuje limitu pro dlouhodobý hmotný a nehmotný majetek. Tento drobný majetek také odepisuje podle odpisového plánu a uplatňuje tyto účetní odpisy jako výdaj na dosažení, zajištění a udržení zdanitelných příjmů.

Náklady na opravy a udržování hmotného majetku se účtují přímo do nákladů, ve výkazu zisku a ztráty jsou uvedeny jako součást položky „Správní náklady“.

## 2.6. Cenné papíry

Cenné papíry, o kterých je účtováno v aktivech Společnosti a které nejsou považovány za účasti s rozhodujícím nebo podstatným vlivem se dle zákona člení na cenné papíry k obchodování, k prodeji ( realizovatelné cenné papíry ) a cenné papíry držené do splatnosti. Cenné papíry jsou v rozvaze uvedeny v položce „ Akcie, podílové listy a ostatní podíly“.

Cenné papíry jsou v okamžiku pořízení oceněny pořizovací cenou, jež zahrnuje přímé transakční náklady, kterými jsou např. poplatky a provize makléřům, poradcům nebo burzám.

Cenné papíry k obchodování zahrnují finanční nástroje, které jsou určeny k aktivnímu obchodování na finančních trzích, k dosahování zisků z cenových rozdílů v krátkodobém časovém období.

Cenné papíry držené do splatnosti jsou finančními aktivy se stanovenou splatností, u nichž má Společnost úmysl a zároveň schopnost držet je do splatnosti.

Cenné papíry určené k prodeji jsou finanční aktiva, která Společnost nezařadila mezi cenné papíry k obchodování ani cenné papíry držené do splatnosti.

Cenné papíry určené k obchodování a prodeji jsou od okamžiku sjednání jejich nákupu do okamžiku sjednání jejich prodeje přeceňovány na reálnou hodnotu. Změny reálných hodnot jsou účtovány do výkazu zisku a ztráty v položce „Zisk nebo ztráta z finančních operací“. Při prodeji



cenných papírů je rozdíl mezi oceněním cenných papírů v účetnictví a prodejní cenou v okamžiku vypořádání prodeje zúčtován do výkazu zisku a ztráty jako zisk nebo ztráta z prodeje cenných papírů v položce „Zisk nebo ztráta z finančních operací“.

Cenné papíry, o kterých je účtováno v aktivech Společnosti a které jsou považovány za účasti s rozhodujícím nebo podstatným vlivem, jsou oceněny v pořizovací ceně.

Cenné papíry klientů jsou účtovány na podrozvahových účtech a oceněny dle výše popsaných postupů.

## 2.7. Finanční deriváty

V roce 2002 získala společnost RSJ Invest, a.s. od Komise pro cenné papíry licenci na obchodování finančních derivátů – futures. V roce 2006 Společnost obchodovala s futures pouze na účet klientů. Na světových organizovaných trzích s finančními deriváty obchoduje společnost prostřednictvím MAN FINANCIAL Ltd. (a do 6.4. 2006 prostřednictvím REFCO LLC).

O jednotlivých nakoupených a prodaných kontraktech se účtuje v podrozvaze. Na těchto podrozvahových účtech se účtuje od okamžiku sjednání derivátu do okamžiku vypořádání v hodnotě podkladového aktiva. Tyto podrozvahové účty vyjadřují otevřenou pozici klientů.

V účetnictví se zúčtovávají poplatky burze, zisky resp. ztráty z uzavření pozice tzv. Settlement a vypořádané změny reálných hodnot tzv. Futures margin, které se účtují denně. Na účet klientů se tyto operace zúčtovávají na účtu 373 – Zúčtování s příkazci, v průběhu běžného účetního období také na účtu 374 – Závazky ke klientům. Poplatky a tzv. Settlement se účtuje na účet 377 – Pohledávky MAN a zisky a ztráty ze změny reálných hodnot na účet 319 – Zúčtování marží burzovních derivátů.

## 2.8. Náklady na zaměstnance a penzijní připojištění

Náklady na zaměstnance jsou součástí správních nákladů.

Společnost přispívá zaměstnancům na stravování 55% hodnotou 80,- Kč stravenky, v současné době přispívá také na penzijní připojištění zaměstnanců ve výši 3% hrubé mzdy. Tyto příspěvky jsou účtovány přímo do nákladů.

K financování státního důchodového plánu provádí Společnost pravidelné odvody do státního rozpočtu v zákonem stanovené výši.

## 2.9. Leasing

Závazky vyplývající z majetku užívaného na základě finančního leasingu jsou vedeny v podrozvahové evidenci, jejich výše činí k 31.prosinci 2006 **2.076 tis. Kč**. Leasingové splátky jsou časově rozlišovány do nákladů, jejich účtování se řídí splátkovým kalendářem, který je součástí leasingové smlouvy.

## 2.10. Spřízněné osoby

Spřízněné osoby jsou definovány takto:

- a) členové představenstva, dozorčí rady a vedoucí zaměstnanci Společnosti
- b) akcionáři s podílem přesahujícím 10% majetkové účasti na Společnosti a jimi ovládané společnosti
- c) osoby blízké (přímí rodinní příslušníci) členům představenstva, dozorčí rady a vedoucím zaměstnancům Společnosti
- d) společnosti, v nichž členové představenstva, dozorčí rady a vedoucí zaměstnanci Společnosti drží větší než 10% majetkovou účast

## 2.11. Následné události

Dopad událostí, které nastaly mezi rozvahovým dnem a dnem sestavení účetní závěrky je zachycen v účetních výkazech v případě, že tyto události poskytují doplňující důkazy





podmínkách, které existovaly k rozvahovému dni.

V případě, že mezi rozvahovým dnem a dnem sestavení účetní závěrky došlo k významným událostem zohledňujícím podmínky, které nastaly po rozvahovém dni, jsou důsledky těchto událostí popsány v příloze, ale nejsou zaúčtovány v účetních výkazech.

### 3. Použité finanční nástroje u úvěrového, tržního rizika

Jako člen burzy Euronext.Liffe se Společnost zaměřuje, s využitím vlastního obchodního systému, na správu portfolií movitějších individuálních investorů. Velkou část svých prostředků Společnost věnovala, stejně jako v předchozím roce, do technického zabezpečení a na rozvoj těchto systémů. Kromě toho v uplynulém období Společnost věnovala také pozornost sledování a analýze investičních možností na zahraničních trzích z hlediska investování do tzv. „hedge funds“.

Společnost má vypracovanou směrnici pro řízení rizik. Za řízení rizik je zodpovědné „Oddělení řízení rizika“.

Pro řízení rizika a likvidity Společnost vytvořila orgán – Investiční výbor. Výkonem činnosti Investičního výboru není dotčena pravomoc představenstva schvalovat dle požadavků právních předpisů strategii Společnosti ve věci účelu nabytí nástrojů, resp. jejich členění do obchodního nebo investičního portfolia. Předsedou Investičního výboru je člen představenstva pověřený řízením oddělení portfolio management nederiváty.

Členové investičního výboru jsou risk manager, vedoucí oddělení trading desk a jím jmenovaný pracovník a vedoucí oddělení portfolio management deriváty a jím jmenovaný pracovník. Investiční výbor rozhoduje zejména ve smyslu Řádu kapitálové přiměřenosti, řízení rizik a likvidity.

Společnost RSJ Invest, a.s. obchoduje pouze s kontrakty kotovanými na burzách. V převážné míře se jedná na Chicago Mercantile Exchange (CME) o kontrakty EuroDollar (ED), na LIFFE o kontrakty Euribor a na Short Sterling a na Sydney Futures Exchange o kontrakty 90-Day Bank Bills futures.

ED jsou kontrakty na LIBOR (London Interbank Offered Rate), což je 3 měsíční úroková sazba na americký dolar, které se obchodují s expirací až 10 let a velikost jednoho kontraktu je 1 milión amerických dolarů.

EURIBOR jsou kontrakty na 3 měsíční mezibankovní úrokovou sazbu v EUR. Velikost jednoho kontraktu je 1 milión EUR. Kontrakty se obchodují s expirací až 5 let.

Kontrakty na Short Sterling (anglickou libru) jsou kontrakty na 3 měsíční mezibankovní úrokovou sazbu v anglických librách. Velikost jednoho kontraktu je 500.000,- anglických liber. Kontrakty se obchodují s expirací až 5 let.

90-Day Bank Bills futures jsou kontrakty na 3 měsíční mezibankovní úrokovou sazbu v australských dolarech. Velikost jednoho kontraktu je 1 milión AUD. Kontrakty se obchodují s expirací až 5 let.

V menší míře Společnost obchoduje také s futures kontrakty na akciové indexy.

### 4. Účasti s rozhodujícím a podstatným vlivem

Společnost RSJ Invest, a.s. má účast s rozhodujícím vlivem v PowerFunds, Inc. PCC, Port Louis, Mauritijská republika.

Společnost formálně vstoupila do fondu již v roce 2005, kdy koupila manažerskou akcii v nominální hodnotě 10.000,- USD, a také byla s tímto fondem uzavřena Smlouva o obhospodařování portfolií a o zprostředkování neveřejné nabídky akcií společnosti PowerFunds, Inc. PCC a o výkonu některých dalších činností.

Smlouva byla fakticky naplněna v roce 2006 - souhlas depozitáře, otevření bankovních účtů u HSBC Offshore Banking Unit, Mauritijská republika.

K datu sestavení účetní závěrky má Společnost pohledávku za PowerFunds, Inc. PCC v souhrnné výši 102.972,- EUR.





## 5. Významné položky uvedené v rozvaze (v tis. Kč)

### 5.1. Pohledávky za bankami

	tis. Kč	31.12.2006
Běžné účty v bankách připadající společnosti		8 920
Běžné účty v bankách připadající klientům		166 335
Termínované účty připadající společnosti		14 004
Termínované účty připadající klientům		11 005
<b>Celkem</b>		<b>200 264</b>

### 5.2. Pohledávky za nebankovními subjekty

	tis. Kč	31.12.2006
<b>Celkem pohledávky za obchodníky s cennými papíry (MAN,SSB,Patria,Pinnacle)</b>		<b>294 095</b>

### 5.3. Dluhové cenné papíry

	tis. Kč	31.12.2006
<b>Dluhové cenné papíry celkem</b>		<b>0</b>

Společnost již nedrží k datu sestavení účetní závěrky žádné dluhové cenné papíry.

### 5.4. Akcie, podílové listy a ostatní podíly

	tis. Kč	31.12.2006
<b>Cenné papíry k prodeji kótované na burze BCPP</b>		<b>107</b>

### 5.5. Dlouhodobý hmotný a nehmotný majetek

Společnost v roce 2006 významně investovala své finanční prostředky do pořízení dlouhodobého hmotného i nehmotného majetku.

#### 5.5.1. Dlouhodobý nehmotný majetek

Tis. Kč	31.12.2005	Přírůstky/úbytky	31.12.2006
Pořizovací cena	1 811	3 990	5 801
Oprávký	-1 240	-1 139	-2 379
Nehmotný majetek pořízený a dosud nezařazený	1 538	-1 042	496
<b>Zůstatková hodnota</b>	<b>2 109</b>	<b>1 809</b>	<b>3 918</b>

Dlouhodobý nehmotný majetek je tvořen pouze softwarovými produkty, případně jejich technickým zhodnocením.

#### 5.5.2. Dlouhodobý hmotný majetek

Tis. Kč	31.12.2005	Přírůstky/úbytky	31.12.2006
Pořizovací cena	9 571	7 719	17 290
Oprávký	-3 632	-4 364	-7 996
Hmotný majetek pořízený a dosud nezařazený	0	65	65
<b>Zůstatková hodnota</b>	<b>5 939</b>	<b>3 420</b>	<b>9 359</b>

Dlouhodobý hmotný majetek obsahuje zejména kancelářskou techniku, technické zhodnocení budov, kancelářský nábytek, telefonní ústřednu a klimatizační zařízení.



## 5.6. Ostatní aktiva

Ve srovnání s rokem 2005 došlo v položce ostatních aktiv především k nárůstu pohledávek za odběrateli, jedná se o pohledávky do termínu splatnosti.

tis. Kč	31.12.2006
Pohledávky za odběrateli	8 262
Provozní zálohy	88
Pohledávka PowerFunds - provize	2 831
<b>Celkem</b>	<b>11 181</b>

## 5.7. Pohledávky z upsaného základního kapitálu

Veškeré pohledávky za akcionáři z upsaného základního kapitálu byly splaceny v měsíci lednu roku 2006, k 31. prosinci 2006 jsou nulové.

## 5.8. Náklady a příjmy příštích období

Náklady příštích období tvoří především zůstatky dosud do nákladů nerozpuštěných akontací k majetku pořízeného formou finančního pronájmu.

Příjmy příštích období tvoří příjmy ze správy klientských aktiv.

tis.Kč	31.12.2006
Náklady příštích období	1 365
Příjmy příštích období	152
<b>Celkem</b>	<b>1 517</b>

## 5.9. Ostatní pasiva

Ve srovnání s rokem 2005 došlo v roce 2006 k nárůstu závazků vůči nebankovním subjektům téměř o 260.000 tis. Kč, současně však také k vysokému nárůstu pohledávek za bankami a nebankovními subjekty.

tis.Kč	31.12.2006
Závazky vůči nebankovním subjektům	471 588
Závazky vůči dodavatelům	1 050
Závazky vůči zaměstnancům	926
Závazky vůči institucím SZ a ZP	664
Závazky vůči finančnímu úřadu (z daní)	3 551
Ostatní závazky	114
<b>Celkem</b>	<b>477 893</b>

### 5.9.1. Závazky vůči nebankovním subjektům

tis.Kč	31.12.2006
<b>Závazky vůči příkazcům (klienti, trhy, dražby, futures)</b>	<b>471 588</b>
z toho: správa portfolia	128 386
futures	338 683
klienti – komisionářská smlouva	326
dražby	4 193

## 5.10. Výnosy a výdaje příštích období

Výdaje příštích období k 31. prosinci 2006 činí **931 tis. Kč**.



## 5.11. Vlastní kapitál a rozdělení zisku

Základní kapitál k 31.prosinci 2006 činí **27.000 tis. Kč** a je tvořen 27 tis. ks akcií o jmenovité hodnotě 1 000,- Kč za každou. Akcie jsou vydány jako akcie listinné na jméno.

Společnost v roce 2006 prodala 540 ks vlastních akcií ve výši **727 tis. Kč**.

Společnost je povinna přidělit (dle obchodního zákoníku) min. 5 % ročního zisku do rezervního fondu až do výše 10 % základního kapitálu.

### Rozdělení zisku

Čistý zisk společnosti za rok 2005 ve výši 2.982 tis. Kč byl použit k tvorbě rezervního fondu (149 tis. Kč), k úhradě ztráty minulých let ( 1.273 tis. Kč ) a zbytek ( 1.560 tis. Kč ) byl převeden na účet nerozděleného zisku.

Čistý zisk společnosti za rok 2006 ve výši **12.788 tis. Kč** je navržen k rozdělení takto:

	tis. Kč	2006
Příděl do rezervního fondu		639
Tvorba sociálního fondu		500
Nerozdělený zisk		11 649
<b>Čistý zisk celkem</b>		<b>12 788</b>

## 5.12. Významné položky uvedené v podrozvaze ( v tis. Kč )

	tis. Kč	2006
Závazky z pevných termínových operací		- 22 254
Hodnoty převzaté k obhospodařování		556 063
<b>Podrozvahová pasiva celkem</b>		<b>533 809</b>

V položce Závazky z pevných termínových operací jsou vykázány otevřené pozice klientů u derivátových obchodů, nikoli Společnosti.



## 6. Významné položky uvedené ve výkazu zisku a ztráty (v tis. Kč)

### 6.1. Výnosy z úroků a podobné výnosy

Úrokové výnosy jsou tvořeny úroky z bankovních vkladů, z dluhopisů a ze Společnosti poskytnutých půjček, k 31. prosinci 2006 činí tyto výnosy celkem **680 tis. Kč**.

### 6.2 Výnosy z poplatků a provizí

	tis. Kč	2006
Provize Euronex Liffe (Stipendium)		19 964
Provize a poplatky za správu portfolia		38 205
Provize z veřejných odkupů		171
Provize za obchodování		343
Výnosy z ostatních finančních operací		38
<b>Celkem</b>		<b>58 721</b>

### 6.3 Náklady na poplatky a provize

V roce 2006 došlo proti roku 2005 k vysokému poklesu nákladů na poplatky a provize. Bylo to způsobeno tím, že v roce 2005 byly v této položce omylem vykázány navíc náklady ve výši 3.710 tis. Kč ( náklady z faktur přijatých od firmy Patsystems Ltd. ) a v roce 2006 byly tyto náklady sníženy o opravy minulých let o 985 tis. Kč.

	tis. Kč	2006
bankovní poplatky		211
poplatky a provize z obchodů s CP a deriváty		22
náklady na ostatní finanční operace		2 765
<b>Celkem</b>		<b>2 998</b>

### 6.4. Zisk nebo ztráta z finančních operací

Ve srovnání s rokem 2005 vykázala Společnost v roce 2006 velkou ztrátu z finančních operací. Jde o ztrátu z prodeje vlastních akcií a kurzovou ztrátu.

	tis. Kč	2006
Náklady na prodej CP		-727
Výnosy z prodeje CP		571
Náklady na operace z tržního přecenění CP		-27
Zisk z tržního přecenění CP		+16
Náklady na devizové operace		-1 424
Výnosy z devizových operací		+386
<b>Celkem</b>		<b>-1 205</b>

### 6.5. Ostatní provozní výnosy a náklady

V roce 2006 došlo ve srovnání s rokem 2005 k významnému poklesu ostatních provozních nákladů. V roce 2005 byly v této položce vykázány inventarizační rozdíly a náhrady za neoprávněný převod akcií jednoho z klientů Společnosti.

	tis. Kč	2006
<b>Ostatní provozní náklady celkem</b>		<b>912</b>
z toho: pokuty a penále		7
dary		30
ostatní provozní náklady		875
<b>Ostatní provozní výnosy celkem</b>		<b>6</b>





## 6.6. Správní náklady

	tis. Kč	2006
Náklady na zaměstnance		15 714
Náklady na finanční leasing		1 788
Nájemné a služby s nájmem související		2 588
Náklady na audit, právní a ekonomické poradenství		1 678
Poplatky za telefon a internet		1 615
Náklady na správu a užívání informačních systémů		3 422
Ostatní správní náklady		5 191
<b>Celkem</b>		<b>31 996</b>

Ostatní správní náklady zahrnují běžné provozní náklady související s provozem Společnosti. Jedná se zejména o spotřebu kancelářského materiálu a pohonných hmot, opravy a udržování pronajatých prostor a automobilů, cestovné zaměstnanců, náklady na reklamu, pojištění, reprezentaci, ale také drobný hmotný a nehmotný majetek neodepisovaný s pořizovací cenou do 5 tis. Kč a technické zhodnocení dlouhodobého hmotného a nehmotného majetku, které nedosahuje limitu 40 tis. Kč.

### 6.6.1. Analýza nákladů na zaměstnance

	tis. Kč	2006
Mzdy a platy		11 151
Sociální a zdravotní pojištění		3 882
Ostatní sociální náklady ( příspěvky na PP, stravování, bonusy )		681
<b>Celkem</b>		<b>15 714</b>

V roce 2006 došlo k velkému nárůstu mzdových nákladů ve srovnání s rokem 2005 jednak z titulu zvyšování mezd zaměstnanců a jednak z příjmu nových zaměstnanců do pracovního poměru v druhé polovině roku.

Členové statutárních orgánů byli odměňováni na základě zaměstnaneckých pracovních smluv, z titulu jejich funkcí v orgánech společnosti jim nebyly poskytnuty žádné odměny.

### 6.6.2. Statistika počtu zaměstnanců

	2005	2006
<b>Průměrný přepočtený počet zaměstnanců celkem</b>	<b>22</b>	<b>24</b>
Z toho počet zaměstnanců z vedení:		
Počet členů představenstva	3	3
Počet členů dozorčí rady	3	3

## 6.7. Odpisy hmotného a nehmotného majetku

	tis. Kč	2005	2006
odpisy hmotného majetku		1 951	4 731
odpisy nehmotného majetku		437	1 198
<b>Celkem</b>		<b>2 388</b>	<b>5 929</b>

## 6.8. Zisk za účetní období po zdanění

	tis. Kč	2005	2006
Zisk		2 982	12 788



## 6.9. Daň z příjmu

tis. Kč	2005	2006
<b>Zisk před zdaněním</b>	<b>4 850</b>	<b>16 375</b>
Úpravy o rozdíly mezi ziskem a daňovým základem:		
Celkem položky zvyšující základ daně	3 293	1 310
Celkem položky snižující základ daně	- 581	-2 784
<b>Upravený základ daně</b>	<b>7 563</b>	<b>14 901</b>
Daňová ztráta minulých let	0	0
<b>Upravený daňový základ</b>	<b>7 563</b>	<b>14 901</b>
Ostatní úpravy základu daně (dary)	- 378	-30
<b>Základ daně z příjmu</b>	<b>7 185</b>	<b>14 871</b>
Sazba daně z příjmů právnických osob	26%	24%
<b>Daň z příjmů</b>	<b>1 868</b>	<b>3 569</b>
Sleva na dani	0	-6
<b>Daň z příjmů splatná</b>	<b>1 868</b>	<b>3 563</b>



## 7.Finanční riziko

### 7.1 Riziko likvidity

Níže uvedená tabulka člení aktiva a závazky Společnosti podle doby splatnosti na základě zůstatkové doby splatnosti k datu účetní závěrky. Aktiva a pasiva bez smluvní doby splatnosti jsou uvedena v položce „Nespecifikováno“.

31.12.2006						
tis. Kč	Na požádání	< 3 měs	< 1 rok	> 1 rok	Nespec.	Celkem
Pokladní hotovost	209	0	0	0	0	209
Pohledávky za bankami	175 255	25 009	0	0	0	200 264
Pohledávky za nebank. subjekty	294 095	0	0	0	0	294 095
Dluhové cenné papíry	0	0	0	0	0	0
Akcie	0	107	0	0	0	107
Účasti s podstatným vlivem	0	0	0	0	209	209
Nehmotný majetek	0	0	0	0	3 918	3 918
Hmotný majetek	0	0	0	0	9 359	9 359
Ostatní aktiva	0	11 181	0	0	0	11 181
Pohledávky za akcionáři	0	0	0	0	0	0
Náklady a příjmy příštích období	0	0	0	0	1 517	1 517
<b>Aktiva celkem</b>	<b>469 559</b>	<b>36 296</b>	<b>0</b>	<b>0</b>	<b>15 003</b>	<b>520 859</b>
Ostatní pasiva	0	477 894	0	0	0	477 894
Výnosy a výdaje příštích období	0	0	931	0	0	931
Základní kapitál	0	0	0	0	27 000	27 000
Vlastní akcie	0	0	0	0	-727	-727
Rezervní fond	0	0	0	0	1 449	1 449
Oceňovací rozdíly	0	0	0	0	-36	-36
Nerozdělený zisk z před.let	0	0	0	0	1 561	1 561
Zisk / ztráta za účetní období	0	0	0	0	12 788	12 788
<b>Pasiva celkem</b>	<b>0</b>	<b>477 894</b>	<b>931</b>	<b>0</b>	<b>42 034</b>	<b>520 859</b>
<b>Čistá výše aktiv / pasiv (-)</b>	<b>469 559</b>	<b>-441 598</b>	<b>-931</b>	<b>0</b>	<b>-27 031</b>	<b>0</b>



## 7.2. Úrokové riziko

Úrokové riziko představuje riziko změny hodnoty finančního nástroje v důsledku změny tržních úrokových sazeb. Následující tabulka ukazuje expozici Společnosti vůči úrokovému riziku. Tabulka obsahuje úročená aktiva a závazky Společnosti v zůstatkových hodnotách, uspořádané podle bližšího z termínů vypořádání, ocenění nebo splatnosti. Nefinanční aktiva jsou uvedena v kategorii „Necitlivá na úrokovou míru“.

31.12.2006				
tis. Kč	Do 3 měsíců	3-12 měsíců	Necitlivé na úrok.míru	Celkem
Pokladní hotovost	0	0	209	209
Pohledávky za bankami	200 264	0	0	200 264
Pohledávky za nebank. subjekty	294 095	0	0	294 095
Dluhové cenné papíry	0	0	0	0
Akcie	0	0	107	107
Účasti s podstatným vlivem	0	0	209	209
Nehmotný majetek	0	0	3 918	3 918
Hmotný majetek	0	0	9 359	9 359
Ostatní aktiva	11 181	0	0	11 181
Pohledávky za akcionáři	0	0	0	0
Náklady a příjmy příštích období	0	0	1 517	1 517
<b>Aktiva celkem</b>	<b>505 540</b>	<b>0</b>	<b>15 319</b>	<b>520 859</b>
Ostatní pasiva	477 894	0	0	477 894
Výnosy a výdaje příštích období	0	931	0	931
Základní kapitál	0	0	27 000	27 000
Vlastní akcie	0	0	-727	-727
Rezervní fond	0	0	1 449	1 449
Oceňovací rozdíly	0	0	-36	-36
Nerozdělený zisk z před.let	0	0	1 561	1 561
Zisk / ztráta za účetní období	0	0	12 788	12 788
<b>Pasiva celkem</b>	<b>477 894</b>	<b>931</b>	<b>42 034</b>	<b>520 859</b>
<b>Čistá výše aktiv / pasiv (-)</b>	<b>27 646</b>	<b>-931</b>	<b>-26 715</b>	<b>0</b>

## 7.3. Ostatní finanční rizika

Společnost má vypracovanou směrnici pro řízení rizik. Za řízení rizik je zodpovědné „Oddělení řízení rizika“ - viz. bod 3 této Přílohy. – Použité finanční nástroje u úvěrového a tržního rizika.

Měnové riziko je výrazně limitováno rozložením finančních nástrojů do řady měn (USD, GBP, EUR, CHF, JPY, AUD, CAD). Významná část obchodních aktivit je prováděna v českých korunách.





## 8. Vztahy se spřízněnými osobami

Dne 1.3.2006 byly Společností poskytnuty půjčky některým akcionářům Společnosti, jmenovitě Karlu Janečkovi, PhD, Ing. Liboru Winklerovi, CSc., Ing. Karlu Janečkovi, Ing. Martinu Kulhánkovi, Ing. Bronislavu Kandříkovi a Ing. Michalu Šaňákovvi. K datu sestavení účetní uzávěrky 31.12.2006 byly těmito akcionáři všechny půjčky včetně příslušenství již splaceny.

Nebyly vydány žádné záruky za členy statutárních orgánů, dozorčí rady ani za zaměstnance podílející se na řízení účetní jednotky.

### **Název a sídlo fyzických osob, jejichž výše podílu na základním kapitálu nebo hlasovacích právech přesáhla 10%:**

Karel Janeček, PhD., podíl na základním kapitálu 21.211%  
U Třetí baterie 1048/21, Praha 6

Ing. Libor Winkler, podíl na základním kapitálu 18.611%  
V Zálesí 761/5, Praha 5

Ing. Václav Dejčmar, podíl na základním kapitálu 15.000%  
Jeronymova 905/9, Říčany u Prahy

Ing. Tomáš Janeček, podíl na základním kapitálu 14.233%  
U Třetí baterie 1048/21, Praha 6

Ing. Karel Janeček, podíl na základním kapitálu 13.241%  
Janáčkova 1833/47, Plzeň

Ing. Martin Kulhánek, podíl na základním kapitálu 10.056%  
Bohuslava ze Švamberka, 1285/1, Praha 4

## 9. Události po datu účetní závěrky

Společnost v měsíci březnu 2007 poskytla půjčky některým svým zaměstnancům v souhrnné výši 4.914 tis. Kč.

Od 1.1.2007 Společnost ke zpracování účetnictví a výkaznictví využívá nový informační systém Helios Orange vytvořený firmou LCS International, a.s.

V roce 2007 byla podána dvě dodatečná daňová přiznání k dani z příjmů právnických osob na rok 2005 s dodatečným odvodem daně 79 tis. Kč a 919 tis. Kč. Bylo zjištěno, že v roce 2005 bylo v daňových nákladech vykázáno o 3.710 tis. Kč víc, jednalo se o náklady na finanční činnosti. V roce 2006 proběhla oprava těchto nákladů zaúčtováním v nákladech na finanční činnosti mínusem, ale pouze ve výši 985 tis. Kč, rozdíl 2.725 tis. Kč byl již vypořádan v rámci inventarizačního rozdílu účtu 373 v roce 2005.

V Plzni, dne 22. května 2007

Ing. Libor Winkler, CSc.  
předseda představenstva RSJ Invest, a.s.



## ZPRÁVA O VZTAZÍCH ZA ROK 2006 MEZI PROPOJENÝMI OSOBAMI

Představenstvo společnosti RSJ Invest, a.s., se sídlem Keřová 7, 301 11 Plzeň, IČ: 00884855 vypracovalo podle §66a odst. 9 zákona č. 513/1991 Sb., Obchodní zákoník, ve znění pozdějších předpisů následující zprávu o vztazích mezi ovládající osobou a společností RSJ Invest, a.s. jako ovládanou osobou a o vztazích mezi společností RSJ Invest, a.s. a osobami ovládanými stejnou ovládající osobou (dále jen „propojené osoby“) za účetní období roku 2006.

### Informace o ovládané a ovládající osobě

#### 1. Ovládaná osoba

firma : **RSJ Invest, a. s.**  
se sídlem : Keřová 7, 301 11 Plzeň  
zastoupená : Ing. Liborem Winklerem, CSc., předsedou představenstva  
IČ : 00884855  
Společnost je zapsána v obchodním rejstříku vedeném Krajským soudem v Plzni, oddíl B, vložka 932.

#### 2. Ovládající osoba

jméno: **Karel Janeček PhD.**  
trvale bytem: U Třetí baterie 21, Praha 6  
RČ: 730726/2039  
Jeho podíl činí 21% na hlasovacích právech RSJ Invest, a.s.

jméno: **Ing. Tomáš Janeček**  
trvale bytem: U Třetí baterie 21, Praha 6  
RČ: 740803/2038  
Jeho podíl činí 14% na hlasovacích právech RSJ Invest, a.s.

jméno: **Ing. Karel Janeček**  
trvale bytem: Janáčkova 47a, Plzeň  
RČ: 510803/069  
Jeho podíl činí 13% na hlasovacích právech RSJ Invest, a.s.

V souladu s §66b odst. 3 písm. d) zákona č. 513/1991 Sb. se jedná o osoby jednající ve shodě, a to o osoby blízké. Karel Janeček ml. a Tomáš Janeček jsou sourozenci a Karel Janeček st. je jejich otec.

#### 2. Osoby ovládané ovládající osobou

Ing. Karel Janeček je ovládající osobou v RSJ Technik, s.r.o. a RSJ Group s.r.o., v likvidaci.



## Vztahy s ovládající osobou

### 1. Uzavřené smlouvy

Mezi RSJ Invest, a.s. a ovládající osobou jsou uzavřeny pracovní-právní smlouvy o zaměstnaneckých vztazích. Mezi RSJ Invest, a.s. a Ing. Tomášem Janečkem, Karlem Janečkem, PhD a Ing. Karlem Janečkem jsou dále uzavřeny smlouvy o obhospodařování portfolia za stejných podmínek jako pro ostatní klienty společnosti.

RSJ Invest, a.s. poskytla Karlu Janečkovi, PhD a Ing. Karlu Janečkovi půjčky, na základě uzavřených smluv o půjčce. Poskytnuté půjčky byly do konce roku 2006 splaceny včetně úroků z dlužných částek. Se slečnou Alenou Janečkovou, která je osoba spřízněná s ovládajícími osobami, bylo uzavřeno v období od ledna do června roku 2006 několik Dohod o provedení práce za obvyklých podmínek.

### 2. Právní úkony učiněné v zájmu ovládající osoby

RSJ Invest, a.s. neučinila v zájmu ovládající osoby v roce 2006 žádné právní úkony.

### 3. Jiná opatření přijatá v zájmu či na popud ovládající osoby

RSJ Invest, a.s. neučinila v zájmu či na popud ovládající osoby v roce 2006 žádná opatření, s výjimkou příspěvků na penzijní připojištění a stravování, a to za podmínek stejných jako pro ostatní zaměstnance společnosti.

### 4. Poskytnutá plnění a přijatá protiplnění

RSJ Invest, a.s. uzavřela již v roce 2002 s RSJ Technik, s.r.o. ( Ing.Tomáš Janeček, Ing. Karel Janeček ) Smlouvu o podnájmu nebytových prostor. Jedná se o podnájem prostor v sídle RSJ Invest, a.s. v Plzni a společnost RSJ Technik, s.r.o. souhlasí s technickým zhodnocením pronajatého majetku a jeho odepisováním. V rámci této smlouvy RSJ Invest, a.s. platí podnájem v obvyklých cenách.

Představenstvo Společnosti prohlašuje, že tuto zprávu sestavilo na základě informací, které mělo aktuálně k dispozici či které si s vynaložením péče řádného hospodáře mohlo opatřit, a že informace uvedené k jednotlivým případům popsáním v této zprávě podle jeho přesvědčení odpovídají skutečnosti.

**Z výše uvedených vztahů nevznikla společnosti jako ovládané osobě žádná újma.**

V Praze, dne 30. března 2007

Ing. Libor Winkler, CSc.  
předseda představenstva RSJ Invest, a.s.

