



Plzeň, spol. s r.o.

auditorské, daňové a poradenské služby
člen Panell Kerr Forster International

PKF
International

ZPRÁVA

**O AUDITU ÚČETNÍ ZÁVĚRKY, O OVĚŘENÍ ZPRÁVY O VZTAZÍCH
A O OVĚŘENÍ SOULADU VÝROČNÍ ZPRÁVY S ÚČETNÍ ZÁVĚRKOU
OBCHODNÍ SPOLEČNOSTI**

RSJ a.s.

k 31. 12. 2014

duben 2015

ZPRÁVA NEZÁVISLÉHO AUDITORA

Příjemce

Název: RSJ a.s.
Sídlo: Na Florenci 2116/15, Nové Město, 110 00 Praha 1
IČO: 008 84 855
Právní forma: Akciová společnost

Zpráva o auditu účetní závěrky

Provedli jsme audit přiložené účetní závěrky obchodní společnosti **RSJ a.s.**, která se skládá z rozvahy k **31. 12. 2014**, výkazu zisku a ztráty za rok končící 31. 12. 2014, přehledu o změnách vlastního kapitálu za rok končící 31. 12. 2014 a přílohy této účetní závěrky, která obsahuje popis použitých podstatných metod a další vysvětlující informace. Údaje o obchodní společnosti **RSJ a.s.** jsou uvedeny v příloze této účetní závěrky.

Odpovědnost statutárního orgánu účetní jednotky za účetní závěrku

Statutární orgán obchodní společnosti je odpovědný za sestavení účetní závěrky, která podává věrný a poctivý obraz v souladu s českými účetními předpisy, a za takový vnitřní kontrolní systém, který považuje za nezbytný pro sestavení účetní závěrky tak, aby neobsahovala významné (materiální) nesprávnosti způsobené podvodem nebo chybou.

Odpovědnost auditora

Naši odpovědností je vyjádřit na základě našeho auditu výrok k této účetní závěrce. Audit jsme provedli v souladu se zákonem o auditorech, mezinárodními auditorskými standardy a souvisejícími aplikačními doložkami Komory auditorů České republiky. V souladu s těmito předpisy jsme povinni dodržovat etické požadavky a naplánovat a provést audit tak, abychom získali přiměřenou jistotu, že účetní závěrka neobsahuje významné (materiální) nesprávnosti.

Audit zahrnuje provedení auditorských postupů k získání důkazních informací o částkách a údajích zveřejněných v účetní závěrce. Výběr postupů závisí na úsudku auditora, zahrnujícím i vyhodnocení rizik významné (materiální) nesprávnosti údajů uvedených v účetní závěrce způsobené podvodem nebo chybou. Při vyhodnocování těchto rizik auditor posoudí vnitřní kontrolní systém relevantní pro sestavení účetní závěrky podávající věrný a poctivý obraz. Cílem tohoto posouzení je navrhnout vhodné auditorské postupy, nikoli vyjádřit se k účinnosti vnitřního kontrolního systému účetní jednotky. Audit též zahrnuje posouzení vhodnosti použitých účetních metod, přiměřenosti účetních odhadů provedených vedením i posouzení celkové prezentace účetní závěrky.

Jsme přesvědčeni, že důkazní informace, které jsme získali, poskytují dostatečný a vhodný základ pro vyjádření našeho výroku bez výhrad.

Výrok auditora

Podle našeho názoru účetní závěrka podává věrný a poctivý obraz předmětu účetnictví, tj. aktiv a pasiv (finanční pozice) obchodní společnosti RSJ a.s. k 31. 12. 2014, nákladů a výnosů a výsledku jejího hospodaření (finanční výkonnosti) a peněžních toků za rok končící 31. 12. 2014 v souladu s českými účetními předpisy.

Zpráva o ověření zprávy o vztazích

Ověřili jsme věcnou správnost údajů uvedených ve zprávě o vztazích obchodní společnosti **RSJ a.s.** za rok končící 31. 12. 2014. Za sestavení této zprávy o vztazích je zodpovědný statutární orgán obchodní společnosti. Naším úkolem je vydat na základě provedeného ověření stanovisko k této zprávě o vztazích.

Ověření jsme provedli v souladu s AS č. 56 Komory auditorů České republiky. Tento standard vyžaduje, abychom plánovali a provedli ověření s cílem získat omezenou jistotu, že zpráva o vztazích neobsahuje významné (materiální) věcné nesprávnosti. Ověření je omezeno především na dotazování pracovníků společnosti a na analytické postupy a výběrovým způsobem provedené prověření věcné správnosti údajů. Proto toto ověření poskytuje nižší stupeň jistoty než audit. Audit jsme neprováděli, a proto nevyjadřujeme výrok auditora.

Na základě našeho ověření jsme nezjistili žádné skutečnosti, které by nás vedly k domněnce, že zpráva o vztazích obchodní společnosti RSJ a.s. za rok končící 31. 12. 2014 obsahuje významné (materiální) věcné nesprávnosti.

Zpráva o ověření souladu výroční zprávy s účetní závěrkou

Ověřili jsme též soulad výroční zprávy obchodní společnosti **RSJ a.s.** k 31. 12. 2014 s účetní závěrkou, která je přílohou této výroční zprávy. Za správnost výroční zprávy je zodpovědný statutární orgán obchodní společnosti. Naším úkolem je vydat na základě provedeného ověření výrok o souladu výroční zprávy s účetní závěrkou.

Ověření jsme provedli v souladu s mezinárodními auditorskými standardy a souvisejícími aplikačními doložkami Komory auditorů České republiky. Tyto standardy vyžadují, aby auditor naplánoval a provedl ověření tak, aby získal přiměřenou jistotu, že informace obsažené ve výroční zprávě, které popisují skutečnosti, jež jsou též předmětem zobrazení v účetní závěrce, jsou ve všech významných (materiálních) ohledech v souladu s příslušnou účetní závěrkou. Jsme přesvědčeni, že provedené ověření poskytuje přiměřený podklad pro vyjádření výroku auditora.

Podle našeho názoru jsou informace uvedené ve výroční zprávě obchodní společnosti RSJ a.s. k 31. 12. 2014 ve všech významných (materiálních) ohledech v souladu s výše uvedenou účetní závěrkou.

V Plzni dne 10.4.2015


Ing. Ivana Šatrová Folková

osvědčení o zápisu do
seznamu auditorů č. 1921





HZ Plzeň spol. s r.o.
Nepomucká 10, Plzeň

osvědčení o zápisu do seznamu
auditorských společností č. 219
Ing. Michael Ledvina – jednatel



algorithmic
trading

RSJ a.s.

Na Florenci 2116/15, Nové Město, 110 00 Praha 1

IČ: 00884855

DIČ: CZ00884855

VÝROČNÍ ZPRÁVA 2014





OBSAH

- I. Zpráva nezávislého auditora
- II. Výroční zpráva RSJ a.s. za rok 2014 včetně finančních výkazů
- III. Účetní závěrka RSJ a.s. za rok 2014 (rozvaha a podrozvaha, výkaz zisku a ztráty, výkaz o změnách vlastního kapitálu, příloha k účetní závěrce)
- IV. Zpráva o vztazích mezi propojenými osobami





Výroční zpráva RSJ a.s. za rok 2014

I. Základní údaje o obchodníku s cennými papíry

Název společnosti: **RSJ a.s. (dále také „Společnost“)**

Sídlo: Praha 1 – Nové Město, Na Florenci 2116/15, PSČ 110 00

IČ: 00884855

Zápisy do OR:

- 18.7. 2001, změna právní formy společnosti z RSJ Invest, spol. s r.o. (den zápisu do OR 31.5.1994) na RSJ Invest, a.s.
Krajský soud v Plzni, oddíl B, vložka 932
- 6.10.2008, změna sídla Společnosti
Městský soud v Praze, oddíl B, vložka 14743
- 2.12.2008, rozšířen předmět podnikání o výrobu, obchod a služby neuvedené v přílohách 1 až 3 živnostenského zákona
- 8.3.2010, změna názvu společnosti z RSJ Invest a.s. na RSJ a.s.
- 29.6.2012, změna zápisu v části předmět podnikání, statutární orgán – představenstvo a dozorčí rada
- 20.6.2014, změna sídla Společnosti, doplnění údaje o počtu členů představenstva a dozorčí rady

II. Údaje o vlastních akciích, základním kapitálu obchodníka s CP

- základní kapitál činí 27 000 000,- Kč (v roce 2001 došlo ke zvýšení základního kapitálu z 10 000 000,- Kč na 27 000 000,- Kč – den zápisu do OR je 10.10.2001, splaceno v plné výši);
- celkový objem emise 27 000 000,- Kč je rozdělen na 27 tis. ks akcií o jmenovité hodnotě 1 000,- Kč;
- akcie jsou na jméno, v listinné podobě, nejsou kótované;
- akcie jsou omezeně převoditelné – k převodu akcie na jinou osobu je nutný souhlas představenstva společnosti, akcionáři společnosti mají předkupní právo k akciím každý v poměru splacené jmenovité hodnoty svých akcií k základnímu kapitálu, které jsou povinni využít do 21 dnů po té, co se o volných akciích dozví;
- akcionář má právo na podíl na zisku společnosti (dividendě), který valná hromada podle výsledku hospodaření určila k rozdělení, právo účastnit se valné hromady, hlasovací právo, právo na likvidačním zůstatku;
- každých 1 000,- Kč jmenovité hodnoty představuje 1 hlas na valné hromadě;
- v předchozích letech nebyly vyplaceny žádné dividendy;



- o výplatě dividend rozhoduje na návrh představenstva valná hromada společnosti, tento návrh musí být přezkoumán dozorčí radou společnosti. Nárok na výplatu dividendy vzniká všem akcionářům k rozhodnému dni. Datum rozhodné pro výplatu dividend je datum konání valné hromady, která o výplatě rozhodla.

III. Informace dle § 21 zákona č. 563/1991 Sb., o účetnictví

- o skutečnostech, které nastaly až po rozvahovém dni a jsou významné pro naplnění účelu výroční zprávy – viz. níže;
- o předpokládaném vývoji činnosti účetní jednotky – viz. níže;
- o aktivitách v oblasti výzkumu a vývoje – viz. níže;
- o aktivitách v oblasti ochrany životního prostředí a pracovněprávních vztazích – společnost dodržuje požadavky na ochranu životního prostředí, zdraví a bezpečnost práce dle českého zákonodárství;
- o tom, zda účetní jednotka má organizační složku podniku v zahraničí – společnost nemá zřízenou žádnou organizační složku v zahraničí;
- o cíle a metody řízení rizik – viz. níže;

IV. Představenstvo v roce 2014

Jméno, příjmení a titul	funkce	datum počátku výkonu funkce
Ing.Libor Winkler, CSc.	předseda představenstva	26.03.2012
Ing. Michal Šaňák	člen představenstva	24.04.2014
Ing. Bronislav Kandrík	člen představenstva	22.03.2012

Ing. Libor Winkler, CSc.

Je akcionářem RSJ, podílí se na strategickém řízení společnosti. V praxi zúročuje svoje hluboké zkušenosti s řízením burzovního obchodníka a budováním back-office, účetního a provozního zázemí. V RSJ je zodpovědný za řízení rizik. Je absolvent Vysoké školy zemědělské v Brně, v letech 1990 – 93 se zabýval studiem matematické informatiky na Masarykově univerzitě. Je držitelem makléřské licence (kategorie I.,II.,III.) od roku 1993. Má jedenáct let praxe na tuzemských a šest let na zahraničních finančních trzích jako hlavní makléř. Tři roky působil jako člen dozorčí rady u obchodníka s cennými papíry Katnek Securities. Od roku 2000 působí ve společnosti RSJ a.s. ve funkci předsedy nebo člena představenstva.

Ing. Michal Šaňák

V RSJ a.s. pracuje na pozici ředitele informačních technologií. Ve společnosti působí od roku 2003, kdy se podílel na zahájení algoritmičtého obchodování. Od počátku se věnoval tvorbě technologického



zázemí společnosti, zejména vývoji blackboxů a budování veškeré technologické infrastruktury. Je akcionářem RSJ a.s. Odpovídá za celou infrastrukturu pro algoritmické obchodování v oblasti technologií a komunikací, což představuje zejména návrh a vývoj vlastních systémů a veškeré vztahy s burzami a třetími stranami. Je absolventem VŠE v Praze se specializací na informační technologie, peněžní ekonomii a bankovníctví. Nyní je členem představenstva.

Ing. Bronislav Kandřík

Je absolvent VŠE v Praze – obor finance a bankovníctví. Ve společnosti RSJ a.s. působí od roku 2003, kdy se podílel na algoritmickém obchodování RSJ. Od počátku byl jedním z traderů a pracoval na zlepšování a rozšiřování obchodní strategie. Pozici vedoucího tradera zastává od roku 2007. Ve společnosti zodpovídá za obchodování na derivátových burzách, vyhledává nové příležitosti a podílí se na určování strategie. Je členem burzovní rady Eurexu (Eurex Exchange Council). Od května 2009 do března 2012 byl členem dozorčí rady RSJ a.s.

Společnost neposkytla členům představenstva žádné úvěry ani nevydala žádné záruky v jejich prospěch.

V. Dozorčí rada v roce 2014

Jméno, příjmení a titul	funkce	datum počátku výkonu funkce
Karel Janeček, PhD.	předseda dozorčí rady	27.04.2012
Ing. Václav Dejčmar	člen dozorčí rady	12.10.2011
Ing. Tomáš Janeček	člen dozorčí rady	24.04.2014
Mgr. Martin Ducháček	člen dozorčí rady	22.03.2012
Mgr. Anton Tyutin	člen dozorčí rady	12.04.2012
Ing. Jana Sušanková	člen dozorčí rady	12.04.2012

Karel Janeček, PhD.

Je zakladatelem společnosti RSJ a.s. a zároveň jejím největším akcionářem. Je absolventem Matematicko-fyzikální fakulty Univerzity Karlovy v Praze - obor matematika a teorie pravděpodobnosti. Je také absolventem Bradley University, Peoria v USA – obor finance. V roce 2004 úspěšně dokončil postgraduální studium na Carnegie Mellon University, Pittsburgh v USA a získal titul PhD. Je držitelem Certifikátu Treasury Bond & Note Futures a Advanced Futures společnosti Carrtfutures (New York). Je držitelem makléřské licence kategorie I., II., III. (od roku 1995 - kategorie I., II., od roku 2002 - kategorie III.). Pět let byl členem dozorčí rady RSJ Invest, a.s., více než pět let působil v představenstvu společnosti RSJ a.s. a nyní je předsedou dozorčí rady RSJ a.s.



Ing. Václav Dejčmar

Je absolvent VŠE v Praze – obor finance a bankovníctví. Má deset let praxe ve vedoucích funkcích u společností zabývajících se informačními systémy, internetem a reklamou. V dozorčí radě společnosti RSJ a.s. působí od roku 2001.

Ing. Tomáš Janeček

Pracoval v RSJ a.s. na pozici manažera řízení lidských zdrojů. Je absolventem VŠE v Praze se specializací na finance a obchodní právo. Je držitelem makléřské licence kategorie I., II., III. (od roku 1996 - kategorie I., II., od roku 2002 - kategorie III.) Má deset let praxe u společnosti RSJ na pozicích makléře a portfolio manažera. Zabývá se přednáškovou činností k problematice kapitálového trhu. Osm let byl členem představenstva společnosti RSJ Invest, a.s. V současné době je členem dozorčí rady RSJ a.s.

Mgr. Martin Ducháček

Absolvoval na UK MFF magisterské studium informatiky zaměřené na databázové systémy a návrhy informačních systémů u Prof. RNDr. J. Pokorného.

Po studiu působil dva roky jako vedoucí programátor ve firmě CSC ComputerSciences, od roku 2006 je vedoucím týmu programátorů firmy RSJ, kteří vyvíjí algoritmičtý obchodní systém. Zároveň je zodpovědný za organizaci a vedení koordinačních schůzek mezi developerským oddělením, analytickým oddělením a oddělením tradingdesk.

V dozorčí radě RSJ a.s. působí od roku 2012.

Mgr. Anton Tyutin

Do společnosti RSJ a.s. nastoupil v roce 2006 na pozici matematického analytika. V současnosti vede analytické oddělení. Od roku 2012 je členem dozorčí rady RSJ a.s. Má magisterské vzdělání v oborech matematiky a ekonomické teorie, v r. 1994 s vyznamenáním absolvoval Matematicko-mechanickou fakultu Uralské státní univerzity (Jekatěrinburg, Rusko) a v r. 2002 získal titul M.A. in Economics na CERGE-EI (Praha, Česká republika).

Do RSJ a.s. přišel se zkušenostmi vědeckého pracovníka, v letech 1994 – 2000 se zabýval otázkami matematické optimalizace a matematické kybernetiky v Ústavu matematiky a mechaniky Uralského oddělení Ruské akademie věd a v letech 2002 – 2005 se věnoval problematice adaptivního učení a evoluční teorie her v Národohospodářském ústavu Akademie věd České republiky.

Ing. Jana Sušanková

Absolvovala na ekonomické fakultě Vysoké školy báňské – Technické univerzity v Ostravě obor systémové inženýrství, zaměřený na ekonomii a informační technologie.

V prvních letech po studiu pracovala v několika společnostech jako analytik-programátor a IT administrátor, posledních 15 let se věnuje především oblasti účetnictví a daní. Od roku 2006 působí v RSJ a.s. na pozici hlavní účetní, zároveň je také zodpovědná za ekonomickou část výkaznictví pro ČNB. Členkou dozorčí rady RSJ a.s. je od roku 2012.

Společnost neposkytlá členům dozorčí rady žádné úvěry ani nevydala žádné záruky v jejich prospěch.

VI. Členství členů představenstva a dozorčí rady v orgánech jiných právnických osob

Ing. Libor Winkler, CSc.

Název společnosti	funkce	vznik funkce
RSJ Private Equity uzavřený investiční fond, a.s.	předseda dozorčí rady	8.7.2010
Nadační fond proti korupci	člen dozorčí rady	15.3.2011
BOX a.s.	člen dozorčí rady	21.6.2012
DOX PRAGUE, a.s.	člen dozorčí rady	21.6.2012
PROARTE investiční fond s proměnným základním kapitálem, a.s.	člen správní rady	30.7.2012
Fórum Karla Schwarzenberga, o.p.s.	člen dozorčí rady	10.9.2013
Glopolis, o.p.s.	člen správní rady	8.3.2013
Nadační fond Neuron na podporu vědy	člen dozorčí rady	9.10.2013
Nadace Karla Janečka	předseda dozorčí rady	24.1.2014
Dobrá Vinice, a.s.	člen dozorčí rady	1.5.2014
Nadace RSJ	člen správní rady	15.12.2014

Ing. Michal Šaňák

Název společnosti	funkce	vznik funkce
Field Restaurant s.r.o.	jednatel	24.1.2014
Nadace RSJ	člen správní rady	15.12.2014

Ing. Bronislav Kandřík

Název společnosti	funkce	vznik funkce
Nadace RSJ	člen správní rady	15.12.2014



Karel Janeček, PhD.

Název společnosti	funkce	vznik funkce
RSJ Private Equity uzavřený investiční fond, a.s.	člen dozorčí rady	8.7.2010
Nadace CERGE-EI	člen správní rady	2.2.2011
Nadační fond proti korupci	předseda správní rady	15.3.2011
Nadační fond pomoci	předseda správní rady	23.5.2012
Pozitivní evoluce o.s.	předseda	10.7.2012
Nadační fond Neuron na podporu vědy	člen dozorčí rady	9.10.2013
Nadace Dagmar a Václava Havlových VIZE 97	člen správní rady	29.10.2013
MISUR CZ s.r.o.	jednatel	5.12.2013
Nadace Karla Janečka	předseda správní rady	24.1.2014
Nadace RSJ	člen dozorčí rady	15.12.2014

Ing. Václav Dejčmar

Název společnosti	funkce	vznik funkce
INTERACTIVE ONE s.r.o.	jednatel	2.12.1998
I3CZ s.r.o.	jednatel	3.3.2000
MeetFactory o.p.s.	člen dozorčí rady	1.4.2010
RSJ Private Equity uzavřený investiční fond, a.s.	člen dozorčí rady	8.7.2010
Czechoslovak Models s.r.o.	jednatel	26.2.2012
BOX a.s.	předseda dozorčí rady	21.6.2012
DOX PRAGUE a.s.	předseda dozorčí rady	21.6.2012
Nadace RSJ	člen dozorčí rady	15.12.2014

Ing. Tomáš Janeček

Název společnosti	funkce	vznik funkce
Mateřská škola Duhovka, s.r.o.	jednatel	13.5.2008
Maagd a.s.	předseda dozorčí rady	22.6.2009
DUHOVKA GROUP a.s.	předseda představenstva	21.9.2010



Gymnázium Duhovka s.r.o.	jednatel	28.4.2010
Základní škola Duhovka, s.r.o.	jednatel	29.7.2010
Institut Duhovka, zařízení pro další vzdělávání pedagogických pracovníků, s.r.o.	jednatel	15.8.2011
International School for individualSystemics, a.s.	člen představenstva	18.4.2013
Steenbok a.s.	předseda představenstva	24.9.2013
Nano Energies a.s.	člen dozorčí rady	2.9.2013

Mgr. Martin Ducháček

Název společnosti	funkce	vznik funkce
Eyen SE	člen dozorčí rady	6.5.2013
YesFresh s.r.o.	předseda dozorčí rady	24.1.2014
Nadace Karla Janečka	člen dozorčí rady	24.1.2014
Nadace RSJ	člen správní rady	15.12.2014

Mgr. Anton Tyutin

Nemá žádná členství v orgánech jiných právnických osob.

Ing. Jana Sušanková

Nemá žádná členství v orgánech jiných právnických osob.

VII. Akcionáři s kvalifikovanou účastí na RSJ a.s. – stav k 31.12.2014

Jméno a příjmení	Výše podílu na hlasovacích právech
Karel Janeček, PhD.	40,000 %
Ing.Václav Dejčmar	21,900 %
Ing.Libor Winkler, CSc.	12,704 %

VIII. Strategie a metody řízení rizik

Společnost přistupuje k řízení rizik v souladu s požadavky zákona č. 256/2004 Sb., o podnikání na kapitálovém trhu, v platném znění, požadavky vyhlášky č. 303/2010 Sb., o podrobnější úpravě některých pravidel při poskytování investičních služeb a v souladu s koncepty obezřetnostního podnikání ve smyslu vyhlášky České národní banky č. 163/2014 Sb., o výkonu činnosti bank, spořitelních a úvěrních družstev a obchodníků s cennými papíry a zejména v souladu se směrnicí Evropského parlamentu a Rady č. 2013/36/EU (CRD IV) a nařízením Evropského parlamentu a Rady (EU) č. 575/2013 (dále jen Nařízení EU č. 575/2013), o obezřetnostních požadavcích na úvěrové instituce a investiční podniky.

Sledování a řízení rizik je upraveno vnitřním předpisem Společnosti „Řád kapitálové přiměřenosti, řízení rizik a likvidity“ a vnitřním předpisem „Pravidla řízení operačních rizik a business continuity plan“. Osobou odpovědnou za řízení rizik je pracovník útvaru řízení rizik.

Přístupy řízení rizik

Společnost uplatňuje pouze základní - standardizované - přístupy k řízení rizik ve smyslu Nařízení EU č. 575/2013.

Výpočet kapitálových poměrů je prováděn průběžným udržováním kapitálů Tier 1 a Tier 2 na individuálním základě ve vztahu k celkovému objemu rizikové expozice dle čl. 92 Nařízení EU č. 575/2013.

Pro výpočet objemů rizikově vážených expozic a stanovení kapitálových požadavků k úvěrovému riziku investičního i úvěrovému riziku obchodního portfolia je aplikován standardizovaný přístup.

Pro výpočet objemů rizikově vážených expozic a stanovení kapitálových požadavků k tržnímu (měnovému) riziku je aplikován také přístup standardizovaný.

Pro výpočet kapitálového požadavku k operačnímu riziku je aplikován přístup základního ukazatele (přístup BIA).

Uvěrové a tržní riziko

Obchodní a investiční portfolio Společnosti odpovídají portfoliím vymezeným českými účetními standardy.

Obchodní portfolio Společnosti ve smyslu Nařízení EU č. 575/2013 odpovídá ve vztahu k investičním nástrojům následujícím portfoliím investičních nástrojů (cenných papírů) vymezeným v účetnictví :

- oceňované reálnou hodnotou proti účtům nákladů nebo výnosů

Společnost pořizuje nástroje do obchodního portfolia pouze ve velmi omezeném rozsahu a na vlastní účet aktivně neobchoduje. Povolení k investiční službě obchodování na vlastní účet udržuje z důvodu požadavků a podmínek členství či účasti na regulovaných trzích případně na jejich vypořádacích systémech.

Investiční portfolio ve smyslu Nařízení EU č. 575/2013 odpovídá ve vztahu k investičním nástrojům následujícím portfoliím investičních nástrojů (cenných papírů) vymezeným v účetnictví:

- realizovatelné
- držené do splatnosti
- dluhové cenné papíry pořízené v primárních emisích neurčené k obchodování

Do investičního portfolia kromě investičních nástrojů spadají veškeré položky aktiv rozvahy a podrozvahy představující výhradně „aktiva RSJ“ (tzn. bez „klientských aktiv“), která nejsou součástí obchodního portfolia a nejsou součástí kapitálu ani položkou odpočtu uplatněného na kapitál.

Každá položka investičního a obchodního portfolia má stanoven typ expozice, rizikovou váhu a kategorii expozice dle čl. 111 a následujících Nařízení EU č. 575/2013.

Společnost neaplikuje vlastní ratingy a v případě potřeby aplikace externího ratingu postupuje v souladu s Nařízením EU č. 575/2013 a dle seznamu příslušných zapsaných ratingových agentur vedeného regulátorem.

Společnost je oprávněna poskytnout půjčky či úvěry svým zaměstnancům, členům orgánů a akcionářům při splnění příslušných právních předpisů a pravidel pro střety zájmů. Tyto úvěry nebo půjčky budou zařazeny do kategorie expozic „ostatní expozice“ a bude jim přiřazena riziková váha 100%.

Společnost se zaměřuje s využitím vlastního obchodního systému na poskytování investiční služby „asset management“. Při poskytování této služby dodržuje primárně limity vyplývající z investiční strategie sjednané s klientem.

Společnost se zabývá zejména algoritmickým obchodováním finančních derivátů, které jsou kótovány na největších světových derivátových burzách - NYSE LIFFE v Londýně, NYSE LIFFE US, Chicago Mercantile Exchange Group a ICE v Chicagu, na burze Eurex ve Frankfurtu a od roku 2013 také na platformách Nasdaq OMX eSpeed a BrokerTec v USA.

Ostatní rizika

Důležitým předpokladem pro plnění povinnosti udržovat trvale platební schopnost Společnosti v české měně i cizích měnách je řízení likvidity.

Společnost řídí likviditu zejména ohledně svých peněžních závazků vyplývajících z nakládání s vlastním majetkem včetně případného poskytování investiční služby obchodování na vlastní účet. Likvidita je měřena, sledována a kontrolována v každé z hlavních měn (CZK, EUR, USD a GBP) na denní bázi.

Obecnou zásadou je oddělení majetku zákazníků a majetku Společnosti. Závazky vůči klientům Společnosti týkající se zákaznického majetku jsou pak uspokojovány na vrub předmětného zákaznického majetku.

Nedílnou součástí celkového systému řízení rizik Společnosti je řízení operačních rizik, jejichž sledování je upraveno ve vnitřním předpise „Pravidla řízení operačních rizik a business continuity plan“.



IX. Údaje o činnosti

Předmět podnikání zapsaný v obchodním rejstříku:

- výkon činností obchodníka s cennými papíry v rozsahu povolení uděleného podle zvláštního zákona
- výroba, obchod a služby neuvedené v přílohách 1 až 3 živnostenského zákona

Činnost obchodníka s cennými papíry spočívá ve výkonu těchto hlavních investičních služeb:

- podle § 4 odst. 2 písm. a) zák. č. 256/2004 Sb., o podnikání na kapitálovém trhu (dále též je „ZPKT“), přijímání a předávání pokynů týkajících se investičních nástrojů, a to ve vztahu k investičním nástrojům uvedeným v § 3 odst. 1 písm. a) až k) ZPKT,
- podle § 4 odst. 2 písm. b) ZPKT, provádění pokynů týkajících se investičních nástrojů na účet zákazníka, a to ve vztahu k investičním nástrojům uvedeným v § 3 odst. 1 písm. a) až k) ZPKT,
- podle § 4 odst. 2 písm. c) ZPKT, obchodování s investičními nástroji na vlastní účet, a to ve vztahu k investičním nástrojům uvedeným v § 3 odst. 1 písm. a) až k) ZPKT,
- podle § 4 odst. 2 písm. d) ZPKT, obhospodařování majetku zákazníka, je-li jeho součástí investiční nástroj, na základě volné úvahy v rámci smluvního ujednání, a to ve vztahu k investičním nástrojům uvedeným v § 3 odst. 1 písm. a) až k) ZPKT,
- podle § 4 odst. 2 písm. e) ZPKT, investiční poradenství týkající se investičních nástrojů, a to ve vztahu k investičním nástrojům uvedeným v § 3 odst. 1 písm. a) až k) ZPKT,
- podle § 4 odst. 2 písm. g) ZPKT, upisování nebo umístování investičních nástrojů se závazkem jejich upsání, a to ve vztahu k investičním nástrojům uvedeným v § 3 odst. 1 písm. a) až k) ZPKT,
- podle § 4 odst. 2 písm. h) ZPKT, umístování investičních nástrojů bez závazku jejich upsání, a to ve vztahu k investičním nástrojům uvedeným v § 3 odst. 1 písm. a) až k) ZPKT,

a doplňkových investičních služeb:

- podle § 4 odst. 3 písm. a) ZPKT, úschova a správa investičních nástrojů včetně souvisejících služeb, a to ve vztahu k investičním nástrojům uvedeným v § 3 odst. 1 písm. a) až k) ZPKT,
- podle § 4 odst. 3 písm. b) ZPKT, poskytování úvěru nebo půjčky zákazníkovi za účelem umožnění obchodu s investičním nástrojem, na němž se poskytovatel úvěru nebo půjčky podílí, a to ve vztahu k investičním nástrojům uvedeným v § 3 odst. 1 písm. a) až k) ZPKT,
- podle § 4 odst. 3 písm. c) ZPKT, poradenská činnost týkající se struktury kapitálu, průmyslové strategie a s tím souvisejících otázek, jakož i poskytování porad a služeb týkajících se přeměn společností nebo převodů podniků,



- podle § 4 odst. 3 písm. d) ZPKT, poskytování investičních doporučení a analýz investičních příležitostí nebo podobných obecných doporučení týkajících se obchodování s investičními nástroji, a to ve vztahu k investičním nástrojům uvedeným v § 3 odst. 1 písm. a) až k) ZPKT,
- podle § 4 odst. 3 písm. e) ZPKT, provádění devizových operací souvisejících s poskytováním investičních služeb,
- podle § 4 odst. 3 písm. f) ZPKT, služby související s upisováním nebo umisťováním investičních nástrojů, a to ve vztahu k investičním nástrojům uvedeným v § 3 odst. 1 písm. a) až k) ZPKT.

Společnost dále vykonává činnost Poskytování software, poradenství v oblasti informačních technologií, zpracování dat, hostingové a související činnosti a webové portály, pokud jsou poskytovány na finančním trhu.

Činnosti vykonávané v roce 2014

Algoritmická správa portfolia

Společnost působí jako obchodník s cennými papíry již od roku 1995. Je zakládajícím členem České asociace obchodníků s cennými papíry.

RSJ se zabývá zejména elektronickým obchodováním finančních derivátů na největších světových derivátových burzách. Od roku 2005 je Společnost členem londýnské derivátové burzy NYSE Liffe, kde patří mezi nejvýznamnější obchodníky a působí zde též jako oficiální tvůrce trhu (designated market maker). Významných objemů obchodování Společnost dosahuje též na burzách skupiny CME Group v Chicagu, na burze Eurex ve Frankfurtu a dále na platformách Nasdaq OMX eSpeed a BrokerTec v USA. V roce 2014 Společnost zobchodovala více než 138 milionů finančních derivátových kontraktů a 1,6 milionu kontraktů amerických státních dluhopisů.

Objem zákaznického majetku ve správě Společnosti k rozvahovému dni roku 2014 činil 3 045 377 tis. Kč.

Zvláštní zájem Společnost vždy věnovala hledání netradičních ziskových příležitostí na kapitálových, zejména derivátových trzích. V roce 2014 převážnou část portfolií klientů spravovala metodou algoritmického derivátového obchodování. Již v roce 2013 do portfolia nabízených algoritmicky obchodovaných kontraktů přibyly americké státní dluhopisy obchodované na platformách eSpeed a BrokerTec v USA.

Vzhledem ke specializaci na algoritmické obchodování v celosvětovém měřítku se Společnost řadí k největším obchodníkům s cennými papíry v České republice. Algoritmická správa portfolia kombinuje unikátní know-how s metodami, které vycházejí z moderních poznatků finanční matematiky a teorie pravděpodobnosti. RSJ využívá nejmodernější technologie, které umisťuje co nejbližší elektronickým burzám tak, aby minimalizovala latence. Jednotlivé obchodní lokality Společnost dále telekomunikačně propojuje a vytváří tak unikátní celosvětovou síť pro algoritmické obchodování a rozhodování v řádech milisekund.

RSJ v roce 2014 realizovala pro své klienty obchodování převážně na burzách:

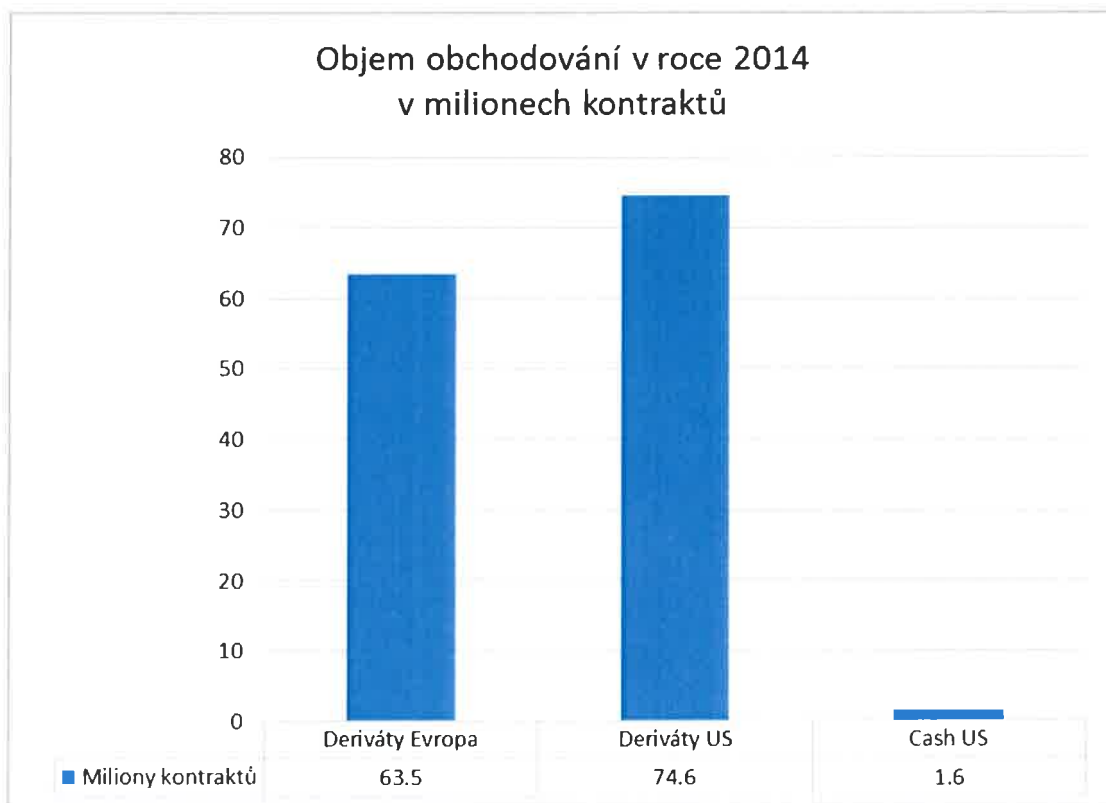
- NYSE LIFFE UK – futures kontrakty Euribor, Short Sterling, Euroswiss, Long Gilt;
- CME Group – futures kontrakty Eurodollar, e-Mini S&P, U.S. Treasuries, 30 Day Fed Funds, e-Mini Nasdaq, Forex Futures, WTI, Natural Gas

- Eurex - futures kontrakty Schatz, Bund, Bobl, EuroStoxx50, DAX;
- NYSE LIFFE US - futures kontrakty Eurodollar, U.S. Treasuries, US Repo Futures.
- ICE – futures kontrakty Brent
- Nasdaq OMX eSpeed – spotové kontrakty na americké státní dluhopisy
- BrokerTec – spotové kontrakty na americké státní dluhopisy

Aktivity v oblasti výzkumu a vývoje

V roce 2014 Společnost pokračovala v interním projektu výzkumu a vývoje, který zahájila v roce 2011. Předmětem úkolu výzkumu a vývoje je aplikovaný výzkum a experimentální vývoj nového systému pro algoritmické obchodování „Fast Cat“. Výzkum a experimentální vývoj zahrnuje tvorbu vysoce sofistikovaného jednoúčelového zařízení, které se skládá z jednoúčelových hardwarových a softwarových komponent. Požadované parametry zařízení zahrnují zejména vysoce optimalizovanou celkovou latenci systému, integraci nových matematických modelů a algoritmů, podporu detailního monitoringu a profilingu systému. Dále společnost v roce 2014 spustila nový interní projekt výzkumu a vývoje „Výzkum a vývoj systému k simulaci chování modelů pro algoritmické obchodování“, jehož předmětem je vývoj unikátní platformy pro simulaci a ladění modelů používaných v algoritmickém obchodování.

Objemy obchodování v roce 2014



X. Údaje o finanční situaci

Ve výkazu rozvahy, výkazu zisku a ztráty a přehledu o změnách vlastního kapitálu byly v souvislosti se změnou účetní metody upraveny některé údaje ve srovnávacím sloupci „31.12.2013 (upraveno)“.

Údaje za rok 2013 zde vykázané se tedy liší od auditovaných, schválených a zveřejněných údajů v řádné účetní závěrce za rok 2013.

Podrobný popis změny účetní metody viz. Příloha k účetní závěrce k 31.12.2014, bod 2.1.1. a následující.

Nekonsolidovaná rozvaha

Aktiva

	tis. Kč	31.12.2013 (upraveno)	31.12.2014
1.	Pokladní hotovost	63	84
3.	Pohledávky za bankami	494 680	455 435
	v tom: a) splatné na požádání	494 680	455 345
	b) ostatní pohledávky	0	90
4.	Pohledávky za nebankovními subjekty	5 163	5 036
	v tom: a) splatné na požádání	5 163	4 536
	b) ostatní pohledávky	0	500
5.	Dluhové cenné papíry	137 094	140 637
	v tom: a) vydané vládními institucemi	137 094	137 062
	b) vydané ostatními osobami	0	3 575
8.	Účasti s rozhodujícím vlivem	10 833	9 256
9.	Dlouhodobý nehmotný majetek	3 693	3 098
10.	Dlouhodobý hmotný majetek	28 278	32 512
11.	Ostatní aktiva	19 671	31 482
13.	Náklady a příjmy příštích období	11 843	8 168
	Aktiva celkem	711 318	685 708



Pasiva

	tis. Kč	31.12.2013 (upraveno)	31.12.2014
4.	Ostatní pasiva	432 055	388 831
5.	Výnosy a výdaje příštích období	15 617	15 339
6.	Rezervy	21 677	14 687
	v tom: a) na důchody a podobné závazky	6 117	9 499
	b) na daně	15 560	5 188
7.	Podřízené závazky	50 000	10 000
8.	Základní kapitál	27 000	27 000
	z toho: a) splacený základní kapitál	27 000	27 000
10.	Rezervní fondy a ostatní fondy ze zisku	6 231	6 635
	z toho: a) povinné rezervní fondy	5 400	5 400
	c) ostatní fondy ze zisku	831	1 235
14.	Nerozdělený zisk nebo neuhrazená ztráta z předchozích období	72 930	156 938
15.	Zisk nebo ztráta za účetní období	85 808	66 278
	Pasiva celkem	711 318	685 708

Podrozvaha

	tis.Kč	31.12.2013	31.12.2014
1.	Přijaté přísliby a záruky	4 584	4 634
7.	Hodnoty převzaté k obhospodařování	3 035 191	2 668 959
	Podrozvahová pasiva celkem	3 039 775	2 673 593

Výkaz zisku a ztráty

	tis.Kč	31.12.2013 (upraveno)	31.12.2014
1.	Výnosy z úroků a podobné výnosy	1 523	1 778
	z toho: úroky z dluhových cenných papírů	1 464	1 695
2.	Náklady na úroky a podobné náklady	317	419
	z toho: úroky z dluhových cenných papírů	317	419
4.	Výnosy z poplatků a provizí	268 420	309 294
5.	Náklady na poplatky a provize	39 037	50 061
6.	Zisk nebo ztráta z finančních operací	3 039	4 318
7.	Ostatní provozní výnosy	1 342	3 479
8.	Ostatní provozní náklady	12 034	15 822
9.	Správní náklady	99 476	141 865
	a) náklady na zaměstnance	67 393	93 353
	z toho: aa) mzdy a platy	49 008	68 829
	ab) sociální a zdravotní pojištění	16 516	22 340
	b) ostatní správní náklady	32 083	48 512
11.	Odpisy, tvorba a použití rezerv a opravných položek k dlouhodobému hmotnému a nehmotnému majetku	15 839	22 680
13.	Odpisy, tvorba a použití opravných položek a rezerv k pohledávkám a zárukám	16	84
17.	Tvorba a použití ostatních rezerv	3 310	3 381
18.	Podíl na ziscích nebo ztrátách účastí s rozhodujícím nebo podstatným vlivem	- 151	- 3 078
19.	Zisk za účetní období z běžné činnosti před zdaněním	104 144	81 647
23.	Daň z příjmu	18 336	15 369
24.	Zisk nebo ztráta za účetní období po zdanění	85 808	66 278

Přehled o změnách vlastního kapitálu

tis. Kč	Základní kapitál	Rezervní fond	Kapitálové fondy	Nerozděl. zisk/ztráta min.let	Zisk/ztráta běžného roku	Vlastní kapitál celkem
Stav k 31.12.2013 (upraveno)	27 000	5 400	831	72 930	85 808	191 969
Změny účetních metod	0	0	0	- 14	14	0
Čistý zisk běžného období	0	0	0	0	66 278	66 278
Převody do fondů	0	0	1 800	0	- 1 800	0
Použití fondů	0	0	- 1 396	0	0	- 1 396
Ostatní změny	0	0	0	84 022	- 84 022	0
Stav k 31.12.2014	27 000	5 400	1 235	156 938	66 278	256 851

Přehled o změnách vlastního kapitálu za poslední čtyři účetní období (v tis. Kč)	Vlastní kapitál
2011	97 499
2012 (před úpravou)	108 520
2012 (upraveno)	107 226
2013 (před i po úpravě)	191 969
2014	256 851

V souvislosti se změnou účetní metody došlo ve stavu k 31.12.2013 pouze ke změně struktury vlastního kapitálu, nedošlo ke změně jeho výše k tomuto datu.

Roční čistý obrat

Výnosy (v tis. Kč)	2014
Provize za obhospodařování majetku zákazníků	300 383
Provize za přijímání a předávání investičních pokynů	92
Provize za vedení evidence investičních nástrojů	5
Odměny - DMM Stipends	8 814
Výnosy z operací s cennými papíry	2 465
Výnosy z devizových operací	3 914
Výnosy z úroků	1 778
Použití opravných položek	369
Použití rezerv	25 113
Výnosy z aktualizace a správy IS	1 396
Výnosy z pronájmu a služeb	1 557
Ostatní provozní výnosy	854
Celkem	346 740

Základem pro výpočet příspěvku do Garančního fondu obchodníků s cennými papíry za rok 2014 jsou provize za obhospodařování majetku zákazníků, provize za přijímání a předávání investičních pokynů, výnosy za činnost „market makera“ a provize za vedení evidence investičních nástrojů, celkem ve výši 309 294,- tis. Kč.

Poměrové ukazatele

Výpočet níže uvedených poměrových ukazatelů vychází z hodnot vykázaných k ultimu běžného a minulého účetního období (bez úprav).

Poměrové ukazatele byly zpracovány v souladu s přílohou č. 10 k vyhlášce č. 163/2014 Sb., o výkonu činnosti bank, spořitelních a úvěrních družstev a obchodníků s cennými papíry.

Ukazatel	2013	2014
Zadluženost I	38,43 %	16,95 %
Zadluženost II	62,43 %	20,42 %
Rentabilita průměrných aktiv	27,52 %	21,43 %
Rentabilita průměrného kapitálu Tier 1	57,12 %	46,05 %
Rentabilita tržeb	31,97 %	21,43 %
Průměrný evidenční přepočtený stav zaměstnanců	63	72
Správní náklady na jednoho zaměstnance	1 579 tis. Kč	1 970 tis. Kč

XI. Kapitál a kapitálové požadavky

Společnost v roce 2014 udržovala vnitřně stanovený kapitál ve smyslu §9a odst. 1 zákona č. 256/2004 Sb., o podnikání na kapitálovém trhu, v platném znění, s ohledem na rozsah aktivit na vlastní účet a podstupovaná rizika na úrovni odpovídající pravidlům obezřetného podnikání ve smyslu vyhlášky č. 163/2014 Sb. o výkonu činnosti bank, spořitelních a úvěrních družstev a obchodníků s cennými papíry a zejména v souladu se směrnicí Evropského parlamentu a Rady č. 2013/36/EU (CRD IV) a nařízením Evropského parlamentu a Rady (EU) č. 575/2013, o obezřetnostech požadavcích na úvěrové instituce a investiční podniky (dále též jen „Nařízení EU“).

Vnitřně stanovený kapitál tedy Společnost udržovala na úrovni požadavků na kapitál stanovených na individuálním základě podle pravidel Nařízení EU.

Kapitál

Kapitál na individuálním základě se stanoví jako součet kmenového kapitálu tier 1, vedlejšího kapitálu tier 1 a kapitálu tier 2 upravených o obezřetnostní filtry a odpočty podle článků 32 až 35, 36, 56, 66 a 79 Nařízení EU.

Kapitál tier 1 (T1) je součtem kmenového kapitálu tier 1 a vedlejšího kapitálu tier 1 Společnosti.

Kmenový tier 1 (CET1) kapitál Společnosti se skládá z položek kmenového kapitálu tier 1 po provedení úprav vyžadovaných články 32 až 35, odpočtů podle článku 36 a uplatnění výjimek a alternativních postupů stanovených v člancích 48, 49 a 79 Nařízení EU.

Kmenový tier 1 kapitál zahrnuje zejména tyto položky:

- a) kapitálové nástroje, jsou-li splněny podmínky stanovené v článku 28 Nařízení EU,
- b) emisní ážio související s nástroji uvedenými v písmenu a),
- c) nerozdělený zisk,
- d) kumulovaný ostatní úplný výsledek hospodaření,
- e) ostatní fondy.

Položky uvedené v písm. c) až e) se považují za kmenový kapitál tier 1 pouze tehdy, může-li je Společnost neomezeně a okamžitě použít na pokrytí rizik nebo ztrát ve chvíli, kdy se objeví.

Odpočty od položek kmenového kapitálu tier 1 jsou především:

- a) ztráty běžného účetního roku,
- b) nehmotná aktiva,
- c) odložené daňové pohledávky závislé na budoucím zisku,
- d) přímé, nepřímé a syntetické kapitálové investice do vlastních nástrojů zahrnovaných do CET1, včetně vlastních nástrojů zahrnovaných do CET1, které je instituce povinna odkoupit na základě skutečného nebo podmíněného závazku plynoucího z existující smlouvy,
- e) hodnota položek, které mají být odečteny od položek vedlejšího kapitálu tier 1 podle čl. 56 Nařízení EU, která přesahuje vedlejší kapitál tier 1 Společnosti,



- f) objem expozice u kvalifikovaných účastí mimo finanční sektor a dalších expozic uvedených v čl. 36 písm. k) Nařízení EU, kterým se má přiřadit riziková váha 1250%, pokud instituce odečítá tento objem expozice z objemu položek CET1 jako alternativní postup k použití rizikové váhy 1250%,
- g) další odpočty uvedené v čl. 36 Nařízení EU.

Společnost má k datu sestavení účetní závěrky za rok 2014 dvě účasti s rozhodujícím vlivem, a to 100% účast ve společnosti RSJ FEEDER Inc. ve výši 8 881 tis. Kč a 100% účast ve společnosti RS Services s.r.o. ve výši 375 tis. Kč. Obě tyto účasti lze považovat za kvalifikované účasti mimo finanční sektor, ale každá z nich nepřesahuje limit 15% kapitálu Společnosti (resp. v souhrnu tyto nepřesahují 60% kapitálu použitelného pro účely kvalifikovaných účastí v osobách mimo finanční sektor), a tudíž nejsou vykázány jako položka snižující hodnotu kmenového tier 1 kapitálu, ale jsou k nim pouze počítány a vykazovány kapitálové požadavky (riziková váha 100%).

Společnost také k 31.12.2014 vykazuje odloženou daňovou pohledávku závislou na budoucím zisku a vyplývající z přechodných rozdílů ve výši 822 tis. Kč. Tato hodnota představuje hodnotu nižší než 10% položek kmenového kapitálu, proto Společnost využila výjimku z odpočtu od položek kmenového kapitálu tier 1 dle článku 48 Nařízení EU a počítá k této položce pouze kapitálové požadavky (riziková váha 250%).

Vedlejší tier 1 (AT1) kapitál Společnosti se skládá z položek vedlejšího kapitálu tier 1 po odpočtu položek uvedených v článku 56 a uplatnění článku 79.

Vedlejší tier 1 kapitál je tvořen těmito položkami:

- a) kapitálové nástroje za předpokladu splnění podmínek stanovených v čl. 52 odst. 1 Nařízení EU a nejsou položkami kmenového kapitálu tier 1 nebo kapitálu tier 2,
- b) emisní ážio související s nástroji uvedenými v písmenu a).

Odpočty od položek vedlejšího kapitálu tier 1 jsou především:

- a) přímé, nepřímé a syntetické kapitálové investice do vlastních nástrojů zahrnovaných do AT1 kapitálu, včetně vlastních nástrojů zahrnovaných do AT1, které by Společnost mohla být povinna odkoupit na základě stávajících smluvních závazků,
- b) přímé, nepřímé a syntetické kapitálové investice do nástrojů zahrnovaných do AT1 subjektů finančního sektoru, v nichž Společnost nemá významnou investici, určenou v souladu s čl. 60 Nařízení EU,
- c) hodnota položek, které mají být odečteny od položek kapitálu tier 2 podle čl. 66 Nařízení EU, která převyšuje kapitál tier 2 Společnosti,
- d) další odpočty uvedené v čl. 56 Nařízení EU.

Společnost nemá žádné nástroje, které by splňovaly podmínky pro zařazení do vedlejšího tier 1 kapitálu.

Kapitál tier 2 (T2) se skládá z položek kapitálu tier 2 po odpočtech uvedených v článku 66 a uplatnění článku 79 Nařízení EU.

Tier 2 kapitál je tvořen těmito položkami:



- a) kapitálové nástroje a podřízené půjčky za předpokladu splnění podmínek stanovených v čl. 63 Nařízení EU a současně nejsou položkami kmenového kapitálu tier 1 ani vedlejšího kapitálu tier 1,
- b) emisní ážio související s nástroji uvedenými v písmenu a),
- c) obecné úpravy o úvěrové riziko bez zohlednění daňových účinků do výše 1,25% objemu rizikově vážených expozic vypočítaného podle části třetí hlavy II kapitoly 2 Nařízení EU.

Odpočty od položek kapitálu tier 2 jsou uvedeny v článku 66 Nařízení EU.

Společnost vykazuje k 31.12.2014 zůstatek podřízených půjček poskytnutých Společnosti akcionáři RSJ a.s. v roce 2013, které by bylo možné zahrnout do tier 2 kapitálu. V roce 2014 nebyly tyto do tier 2 kapitálu záměrně zahrnuty.

Kapitál a kapitálové poměry (kap. přiměřenost) (tis. Kč / %)	2013	2014
Kapitálový poměr pro kmenový kapitál tier 1		49,95 %
Kapitálový poměr pro kapitál tier 1		49,95 %
Kapitálový poměr pro celkový kapitál		49,95 %
Kapitálová přiměřenost	26,39 %	
Kapitál	62 243	186 240
Tier 1 (T1) kapitál	101 636	186 240
Kmenový tier 1 (CET1) kapitál	0	186 240
Vedlejší tier 1 (AT1) kapitál	0	0
Tier 2 (T2) kapitál	0	0
Odpočty od kapitálu celkem	39 393	3 098

Kapitálové požadavky

Požadovaná úroveň kapitálu

S výhradou požadavků na počáteční kapitál Společnosti a výjimkou pro malá obchodní portfolia musí Společnost neustále splňovat tyto požadavky na kapitál:

- a) poměr kmenového kapitálu tier 1 ve výši 4,5 %,
- b) kapitálový poměr tier 1 ve výši 6 %,
- c) celkový kapitálový poměr ve výši 8 %.

Výpočet kapitálových poměrů:

- a) poměr kmenového kapitálu tier 1 je CET1 kapitál vyjádřený jako procentní podíl celkového objemu rizikové expozice,
- b) kapitálový poměr tier 1 je T1 kapitál vyjádřený jako procentní podíl celkového objemu rizikově vážené expozice,

- c) celkový kapitálový poměr je kapitál Společnosti vyjádřený jako procentní podíl celkového objemu rizikové expozice.

Celkový objem rizikové expozice Společnosti je vyjádřen součty hodnot objemu rizikově vážených expozic pro úvěrové riziko a riziko rozmělnění, objemu rizikově vážených expozic pro operační riziko, objemu rizikově vážených expozic pro tržní a vypořádací riziko a případně i pro riziko úvěrové úpravy v ocenění.

Pro účely výpočtu kapitálových poměrů stanovuje Společnost kapitálové požadavky k úvěrovému, tržnímu a operačnímu riziku.

Kapitálové požadavky k úvěrovému riziku

Pro výpočet objemů svých rizikově vážených expozic používá Společnost standardizovaný přístup ve smyslu Nařízení EU.

Kapitálové požadavky k tržnímu riziku zahrnují:

- a) kapitálové požadavky k pozičnímu riziku,
- b) kapitálové požadavky k měnovému riziku,
- c) kapitálové požadavky ke komoditnímu riziku.

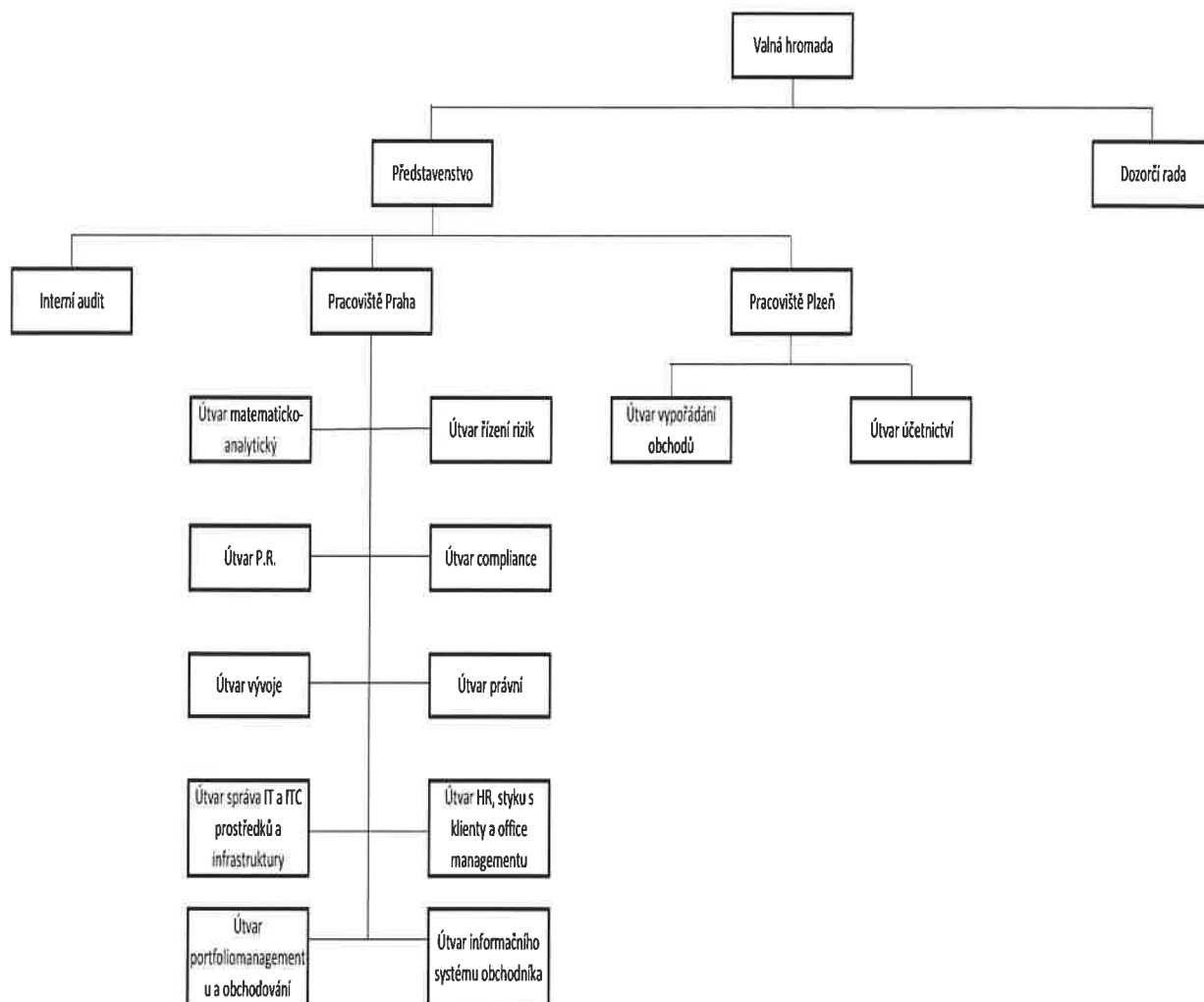
Pro výpočet objemů svých rizikově vážených expozic používá Společnost standardizovaný přístup ve smyslu Nařízení EU.

Kapitálové požadavky k operačnímu riziku

Pro výpočet objemů svých rizikově vážených expozic používá Společnost přístup základního ukazatele ve smyslu Nařízení EU.

Kapitálové požadavky (tis. Kč)	2013	2014
Rizikové expozice celkem		372 872
Rizikově vážené expozice pro úvěrové riziko		43 645
Rizikově vážené expozice pro tržní riziko		77 291
Rizikově vážené expozice pro operační riziko		251 936
Kapitálové požadavky celkem	18 868	29 830
Kapitálové požadavky k úvěrovému riziku	2 723	3 492
Kapitálové požadavky k tržnímu (měnovému) riziku	3 934	6 183
Kapitálové požadavky k operačnímu riziku	12 211	20 155

XII. Organizační struktura RSJ a.s. k 31.12.2014



V Praze, dne 9. dubna 2015



Ing. Libor Winkler, CSc.

předseda představenstva RSJ a.s.

Rozvaha v plném rozsahu - AKTIVA (v tis. Kč) k:

31.12.2014

Název účetní jednotky:

RSJ a.s.

Sídlo účetní jednotky:

Na Florenci 2116/15

110 00 Praha 1, Nové Město

IČ:

00884855

označ.	AKTIVA	číslo řádku	Běžné účetní období			Minulé úč. období (upraveno)
			brutto	korekce	netto	netto
1.	Pokladni hotovost, vklady u centrálních bank	001	84		84	63
2.	Státní bezkuponové dluhopisy a ostatní cenné papíry přijímané centrální bankou k refinancování	002	0	0	0	0
v tom:	a) vydané vládními institucemi	003			0	0
	b) ostatní	004			0	0
3.	Pohledávky za bankami	005	455 435	0	455 435	494 680
v tom:	a) splatné na požádání	006	455 345		455 345	494 680
	b) ostatní pohledávky	007	90		90	0
4.	Pohledávky za nebankovními subjekty	008	5 036	0	5 036	5 163
v tom:	a) splatné na požádání	009	4 536		4 536	5 163
	b) ostatní pohledávky	010	500		500	0
5.	Dluhové cenné papíry	011	140 637	0	140 637	137 094
v tom:	a) vydané vládními institucemi	012	137 062	0	137 062	137 094
	b) vydané ostatními osobami	013	3 575	0	3 575	0
6.	Akcie, podílové listy a ostatní podíly	014	0		0	0
7.	Účasti s podstatným vlivem	015	0		0	0
z toho:	v bankách	016			0	0
8.	Účasti s rozhodujícím vlivem	017	9 256	0	9 256	10 833
z toho:	v bankách	018			0	0
9.	Dlouhodobý nehmotný majetek	019	14 542	11 444	3 098	3 693
z toho:	goodwill	020			0	0
10.	Dlouhodobý hmotný majetek	021	87 056	54 544	32 512	28 278
z toho:	pozemky a budovy pro provozní činnost	022			0	0
11.	Ostatní aktiva	023	31 482	0	31 482	19 671
12.	Pohledávky z upsaného základního kapitálu	024			0	0
13.	Náklady a příjmy příštích období	025	8 168		8 168	11 843
	Aktiva celkem	026	751 696	65 988	685 708	711 318
	Kontrolní číslo	999	2 104 500	131 976	1 972 524	2 059 573

Okamžik sestavení: 27.2.2014

Podpisový záznam osoby odpovědné za sestavení účetní závěrky



Podpisový záznam statutárního orgánu nebo fyzické osoby, která je účetní jednotkou




Rozvaha v plném rozsahu - PASIVA (v tis. Kč) k:

31.12.2014

Název účetní jednotky:

RSJ a.s.

Sídlo účetní jednotky:

Na Florenci 2116/15

110 00 Praha 1, Nové Město

IČ:

00884855

označ.	PASIVA	číslo řádku	Stav v běžném úč. období	Stav v min. úč. období (upraveno)
1.	Závazky vůči bankám	027	0	0
v tom	a) splatné na požádání	028	0	0
	b) ostatní závazky	029	0	0
2.	Závazky vůči nebankovním subjektům	030	0	0
v tom	a) splatné na požádání	031	0	0
	b) ostatní závazky	032	0	0
3.	Závazky z dluhových cenných papírů	033	0	0
v tom	a) emitované dluhové cenné papíry	034	0	0
	b) ostatní závazky z dluhových cenných papírů	035	0	0
4.	Ostatní pasiva	036	388 831	432 055
5.	Výnosy a výdaje příštích období	037	15 339	15 617
6.	Rezervy	038	14 687	21 677
v tom:	a) na důchody a podobné závazky	039	9 499	6 117
	b) na daně	040	5 188	15 560
	c) ostatní	041	0	0
7.	Podřízené závazky	042	10 000	50 000
8.	Základní kapitál	043	27 000	27 000
z toho:	a) splacený základní kapitál	044	27 000	27 000
	b) vlastní akcie	045	0	0
9.	Emisní ážio	046	0	0
10.	Rezervní fondy a ostatní fondy ze zisku	047	6 635	6 231
v tom	a) povinné rezervní fondy a rizikové fondy	048	5 400	5 400
	b) ostatní rezervní fondy	049	0	0
	c) ostatní fondy ze zisku	050	1 235	831
11.	Rezervní fond na nové ocenění	051	0	0
12.	Kapitálové fondy	052	0	0
13.	Oceňovací rozdíly	053	0	0
z toho:	a) z majetku a závazků	054	0	0
	b) ze zajišťovacích derivátů	055	0	0
	c) z přepočtu účastí	056	0	0
14.	Nerozdělený zisk nebo neuhrazená ztráta z předchozích období	057	156 938	72 930
15.	Zisk nebo ztráta za účetní období	058	66 278	85 808
	Pasiva celkem	059	685 708	711 318
	Kontrolní číslo	999	1 419 738	1 477 544

Okamžik sestavení: 27.2.2014

Podpisový záznam osoby odpovědné za sestavení účetní závěrky

Sutanková

Podpisový záznam statutárního orgánu nebo fyzické osoby, která je účetní jednotkou




Podrozvaha (v tis. Kč) k: **31.12.2014**
 Název účetní jednotky: RSJ a.s.
 Sídlo účetní jednotky: Na Florenci 2116/15
 110 00 Praha 1, Nové Město
 IČ: 00884855

označ.	TEXT	číslo řádku	Stav v běžném úč. období	Stav v min. úč. období
	Podrozvahová aktiva		0	0
1.	Poskytnuté přísliby a záruky	001		
2.	Poskytnuté zástavy	002		
3.	Pohledávky ze spotových operací	003		
4.	Pohledávky z pevných termínových operací	004		
5.	Pohledávky z opcí	005		
6.	Odepsané pohledávky	006		
7.	Hodnoty předané do úschovy, do správy a k uložení	007		
8.	Hodnoty předané k obhospodařování	008		
	Podrozvahová pasiva		2 673 593	3 039 775
1.	Přijaté přísliby a záruky	009	4 634	4 584
2.	Přijaté zástavy a zajištění	010		
3.	Závazky ze spotových operací	011		
4.	Závazky z pevných termínových operací	012	0	0
5.	Závazky z opcí	013		
6.	Hodnoty převzaté do úschovy, do správy a k uložení	014		
7.	Hodnoty převzaté k obhospodařování	015	2 668 959	3 035 191
	Kontrolní číslo	999	5 347 186	6 079 550

Okamžik sestavení: 27.2.2014

Podpisový záznam osoby odpovědné za sestavení účetní závěrky

Sušanková

Podpisový záznam statutárního orgánu nebo fyzické osoby, která je účetní jednotkou

W. P. H.



Výkaz zisků a ztrát (v tis. Kč) k:

31.12.2014

Název účetní jednotky:

RSJ a.s.

Sídlo účetní jednotky:

Na Florenci 2116/15
110 00 Praha 1, Nové Město

IČ:

00884855

označ.	Text	číslo řádku	Skutečnost v účetním období	
			sledovaném	minulém (upraveno)
1.	Výnosy z úroků a podobné výnosy	01	1 778	1 523
z toho	úroky z dluhových cenných papírů	02	1 695	1 464
2.	Náklady na úroky a podobné náklady	03	419	317
z toho	náklady na úroky z dluhových cenných papírů	04	419	317
3.	Výnosy z akcií a podílů	05	0	0
v tom	a) výnosy z účastí s podstatným vlivem	06	0	0
	b) výnosy z účastí s rozhodujícím vlivem	07	0	0
	c) ostatní výnosy z akcií a podílů	08	0	0
4.	Výnosy z poplatků a provizí	09	309 294	268 420
5.	Náklady na poplatky a provize	10	50 061	39 037
6.	Zisk nebo ztráta z finančních operací	11	4 318	3 039
7.	Ostatní provozní výnosy	12	3 479	1 342
8.	Ostatní provozní náklady	13	15 822	12 034
9.	Správní náklady	14	141 865	99 476
v tom	a) náklady na zaměstnance	15	93 353	67 393
	z toho: aa) mzdy a platy	16	68 829	49 008
	ab) sociální a zdravotní pojištění	17	22 340	16 516
	b) ostatní správní náklady	18	48 512	32 083
10.	Rozpuštění rezerv a opravných položek k dlouhodobému hmotnému a nehmotnému majetku	19	0	0
11.	Odpisy, tvorba a použití rezerv a opravných položek k dlouhodobému hmotnému a nehmotnému majetku	20	22 680	15 839
12.	Rozpuštění opravných položek a rezerv k pohledávkám a zárukám, výnosy z dříve odepsaných pohledávek	21	84	0
13.	Odpisy, tvorba a použití opravných položek a rezerv k pohledávkám a zárukám	22	0	16
14.	Rozpuštění opravných položek k účastem s rozhodujícím a podstatným vlivem	23	0	0
15.	Ztráty z převodu účastí s rozhodujícím a podstatným vlivem, tvorba a použití opravných položek k účastem s rozhodujícím a podstatným vlivem	24	0	0
16.	Rozpuštění ostatních rezerv	25	0	0
17.	Tvorba a použití ostatních rezerv	26	3 381	3 310
18.	Podíl na ziscích nebo ztrátách účastí s rozhodujícím nebo podstatným vlivem	27	-3 078	-151
19.	Zisk nebo ztráta za účetní období z běžné činnosti před zdaněním	28	81 647	104 144
20.	Mimořádné výnosy	29	0	0
21.	Mimořádné náklady	30	0	0
22.	Zisk nebo ztráta za účetní období z mimořádné činnosti před zdaněním	31	0	0
23.	Daň z příjmů	32	15 369	18 336
24.	Zisk nebo ztráta za účetní období po zdanění	33	66 278	85 808
	Kontrolní číslo	99	948 545	819 271

Okamžik sestavení: 27.2.2014

Podpisový záznam osoby odpovědné za sestavení účetní závěrky



Podpisový záznam statutárního orgánu nebo fyzické osoby, která je účetní jednotkou




Přehled o změnách vlastního kapitálu (v tis. Kč) k: 31.12.2014

Název účetní jednotky: RSJ a.s.

Sídlo účetní jednotky: Na Florenci 2116/15
110 00 Praha 1, Nové

IČ: 00884855

Minulé účetní období (upraveno)	Zákl. kapitál	Vlastní akcie	Emisní ážio	Rezervní fondy	Kapitál. fondy	Oceň. rozdíly	Nerozd.zisk/nehur.ztráta	Zisk/ztráta b. o.	Celkem
Zůstatek 1. 1. 2013	27 000	0	0	4 942	196	0	63 602	11 486	107 226
Změny účetních metod						14	-172	172	14
Opravy zásadních chyb									0
Kurzové rozdíly a oceňovací rozdíly nezahr. do VH						-14			-14
Čistý zisk/ztráta za účetní období								85 808	85 808
Dividendy									0
Převody do fondů				458	1 700			-2 158	0
Použití fondů					-1 065				-1 065
Emise akcií									0
Snížení základního kapitálu									0
Nákupy a prodeje vlastních akcií									0
Ostatní změny							9 500	-9 500	0
Zůstatek 31. 12. 2013	27 000	0	0	5 400	831	0	72 930	85 808	191 969

Běžné účetní období	Zákl. kapitál	Vlastní akcie	Emisní ážio	Rezervní fondy	Kapitál. fondy	Oceň. rozdíly	Nerozd.zisk/nehur.ztráta	Zisk/ztráta b. o.	Celkem
Zůstatek 1. 1. 2014	27 000	0	0	5 400	831	0	72 930	85 808	191 969
Změny účetních metod							-14	14	0
Opravy zásadních chyb									0
Kurzové rozdíly a oceňovací rozdíly nezahr. do VH									14
Čistý zisk/ztráta za účetní období								66 278	66 278
Dividendy									0
Převody do fondů				1 800				-1 800	0
Použití fondů					-1 396				-1 396
Emise akcií									0
Snížení základního kapitálu									0
Nákupy a prodeje vlastních akcií									0
Ostatní změny							84 022	-84 022	0
Zůstatek 31. 12. 2014	27 000	0	0	5 400	1 235	0	156 938	66 278	256 851

Okamžik sestavení: 27.2.2015

Podpisový záznam osoby odpovědné za sestavení účetní závěrky

Sutensko v.s.

Podpisový záznam statutárního orgánu nebo fyzické osoby, která je účetní jednotkou

Michal Šk





algorithmic
trading

RSJ a.s.

Na Florenci 2116/15, 110 00 Praha 1

IČ: 00884855

DIČ: CZ00884855

PŘÍLOHA K ÚČETNÍ ZÁVĚRCE K 31.12.2014



Obsah:

1. Všeobecné údaje
2. Uplatněné účetní metody
3. Použité finanční nástroje
4. Účasti s rozhodujícím a podstatným vlivem
5. Významné položky uvedené v rozvaze
6. Významné položky uvedené ve výkazu zisku a ztráty
7. Vztahy se spřízněnými osobami
8. Události mezi rozvahovým dnem a schválením účetní závěrky



1. Všeobecné údaje

1.1. Základní údaje o společnosti

Název společnosti: RSJ a.s. (dále jen „Společnost“)
Sídlo: Na Florenci 2116/15, 110 00 Praha 1, Nové Město
IČ: 00884855

Zápisy do OR:

- 18.7. 2001, změna právní formy společnosti z RSJ Invest, spol. s r.o. (den zápisu do OR 31.5.1994) na RSJ Invest, a.s.
Krajský soud v Plzni, oddíl B, vložka 932
- 6.10.2008, změna sídla Společnosti
Městský soud v Praze, oddíl B, vložka 14743
- 2.12.2008, rozšířen předmět podnikání o výrobu, obchod a služby neuvedené v přílohách 1 až 3 živnostenského zákona
- 8.3.2010, změna názvu Společnosti z RSJ Invest, a.s. na RSJ a.s.
- 29.6.2012, změna zápisu v části předmět podnikání, statutární orgán – představenstvo a dozorčí rada
- 20.6.2014, změna sídla Společnosti, doplnění údaje o počtu členů představenstva a dozorčí rady

1.2. Orgány společnosti – stav k 31.12.2014

Představenstvo:

Předseda: Ing. Libor Winkler, CSc.
Člen: Ing. Michal Šaňák
Člen: Ing. Bronislav Kandřík

Dozorčí rada:

Předseda: Karel Janeček, PhD.
Člen: Ing. Václav Dejčmar
Člen: Ing. Tomáš Janeček
Člen: Mgr. Martin Ducháček
Člen: Mgr. Anton Tyutin
Člen: Ing. Jana Sušanková

1.3. Akcionáři společnosti – stav k 31.12.2014

Karel Janeček, PhD., podíl na základním kapitálu 40.00%
Ing. Václav Dejčmar, podíl na základním kapitálu 21.90%
Ing. Libor Winkler, CSc. podíl na základním kapitálu 12.70%
Ing. Michal Šaňák, podíl na základním kapitálu 6.00%
Mgr. Martin Ducháček, podíl na základním kapitálu 4.57%
Ing. Tomáš Janeček, podíl na základním kapitálu 4.13%
Ing. Bronislav Kandřík, podíl na základním kapitálu 3.57%
Ing. Karel Janeček, podíl na základním kapitálu 3.31%
Mgr. Anton Tyutin, podíl na základním kapitálu 1.57%
Mgr. Petr Altman, podíl na základním kapitálu 1.17%
Mgr. Jakub Petrásek, podíl na základním kapitálu 1.08%

1.4. Předmět podnikání

Předmětem podnikání Společnosti je výkon činnosti obchodníka s cennými papíry v rozsahu povolení uděleného podle zvláštního zákona. Společnost poskytuje hlavní i doplňkové investiční služby obchodníka s cennými papíry na základě licence vydané Českou národní bankou. Hlavní



poskytovanou činností je obhospodařování majetku zákazníků, od roku 2014 poskytuje Společnost nově doplňkovou investiční službu, a to vedení evidence investičních nástrojů.

Od roku 2008 je předmětem činnosti Společnosti další registrovaná podnikatelská činnost – poskytování software, poradenství v oblasti informačních technologií, zpracování dat, hostingové a související činnosti a webové portály.

Společnost provozuje svoji činnost na burzách ve Spojených státech amerických, Velké Británii a Německu.

Společnost stejně jako v několika předchozích letech pokračovala ve spolupráci se společností Glopolis, o.p.s. a dne 3.3.2014 uzavřela s touto společností smlouvu o společnosti (bez právní osobnosti) ve smyslu ustanovení § 2716 - § 2746 zákona č. 89/2012 Sb., občanský zákoník, ve znění pozdějších předpisů, za účelem spolupráce v rámci realizace projektu „Energetické a finanční předpoklady konkurenceschopnosti“ a projektu „Energetická unie a konkurenceschopnost ČR, příležitost nebo hrozba?“

2. Uplatněné účetní metody

Účetní závěrka, obsahující rozvahu, výkaz zisku a ztráty, přehled o změnách vlastního kapitálu a související přílohu, je sestavena v souladu se zákonem č. 563/1991 Sb. o účetnictví, ve znění pozdějších předpisů, vyhláškou č. 501/2002 Sb., ve znění pozdějších předpisů, vydanou Ministerstvem financí České republiky a českými účetními standardy pro banky a ostatní finanční instituce.

Hlavní zásady vedení účetnictví:

- peněžní prostředky klientů jsou vedeny na bankovních účtech oddělených od bankovních účtů Společnosti,
- na každé dispozici s peněžními prostředky a investičními instrumenty se podílejí dva oprávnění pracovníci,
- struktura analytických účtů zajišťuje především:
 - oddělenou evidenci peněžních prostředků klientů a Společnosti,
 - oddělenou evidenci obchodů s investičními nástroji uzavřených pro klienty a obchodů s investičními nástroji uzavřených na vlastní účet Společnosti,
 - oddělenou evidenci pohledávek a závazků Společnosti souvisejících s poskytováním investičních služeb vůči jednotlivým klientům,
- k vypořádání obchodů s investičními nástroji uzavřených pro klienta jsou použity výhradně peněžní prostředky tohoto klienta,
- pracovníci pověřeni vedením účetnictví se podílí na plnění činností při zajištění rekonziliace a součinnosti vůči internímu a externímu auditorovi.

Účetnictví Společnosti je od 1.1.2007 vedeno v informačním systému Helios Orange společnosti Assseco Solutions, a.s. a je u něj průběžně prováděn upgrade.

Ke zpracování obchodních údajů je od 1.1.2010 využíván obchodní systém „BOSS“ vytvořený vlastní činností RSJ a.s.

Při tvorbě účetních účtů jsou využívány tyto účtové skupiny:

- účtová skupina 11 – Pokladní hodnoty
- účtová skupina 13 - Vklady, úvěry a ostatní závazky a pohledávky za bankami
- účtová skupina 21 – Standardní pohledávky
- účtová skupina 31 - Pevné termínové operace
- účtová skupina 32 - Peníze na cestě
- účtová skupina 34 - Ostatní pohledávky a závazky
- účtová skupina 35 - Časové rozlišení, dohadné položky, uspořádací účet
- účtová skupina 36 - Realizovatelné cenné papíry a ostatní podíly
- účtová skupina 37 - Pohledávky a závazky z obchodování s cennými papíry a z emise vlastních cenných papírů
- účtová skupina 38 – Cenné papíry k obchodování
- účtová skupina 41 - Dlouhodobé finanční investice
- účtová skupina 43 - Dlouhodobý hmotný majetek a jeho pořízení
- účtová skupina 47 - Dlouhodobý nehmotný majetek a jeho pořízení
- účtová skupina 48 – Zásoby



- účtová skupina 53 – Podřízené finanční závazky
- účtová skupina 54 - Rezervy
- účtová skupina 55 – Rezervní fondy a ostatní fondy ze zisku
- účtová skupina 56 - Základní kapitál a kapitálové fondy
- účtová skupina 57 – Převedený hospodářský výsledek
- účtová skupina 58 – Závěrkové účty
- účtová skupina 59 – Hospodářský výsledek ve schvalovacím řízení
- účtová skupina 61 - Náklady na finanční činnosti
- účtová skupina 63 – Správní náklady
- účtová skupina 65 - Tvorba rezerv a opravných položek
- účtová skupina 66 – Ostatní provozní náklady
- účtová skupina 67 – Mimořádné náklady
- účtová skupina 68 - Daň z příjmů
- účtová skupina 71 – Výnosy z finančních činností
- účtová skupina 75 - Použití rezerv a opravných položek
- účtová skupina 76 – Ostatní provozní výnosy
- účtová skupina 77 - Mimořádné výnosy
- účtová skupina 81 a 82 – Vnitropodnikové účty
- účtová skupina 92 – Pohledávky a závazky ze záruk
- účtová skupina 94 – Pohledávky a závazky ze spotových operací s úrokovými nástroji
- účtová skupina 95 – Pohledávky a závazky z pevných termínových operací
- účtová skupina 98 - Pohledávky a závazky z hodnot v úschově, správě, uložení a z obhospodařovaných hodnot
- účtová skupina 99 - Uspořádací a evidenční účty

Pro správnou funkčnost propojení informačního systému Helios Orange s obchodním systémem BOSS a automatické účtování téměř všech případů v klientském účetním okruhu je využívána celá řada obchodních kontaktů a speciálních číselníků.

Samotné účtování v klientském účetním okruhu probíhá dle Implementační studie IS Helios Orange, která byla zpracována společností NESOS, a.s., a Pracovního postupu pro obchodní účetnictví RSJ a.s. platného pro rok 2014.

Okamžikem uskutečnění účetního případu je zejména okamžik nákupu a prodeje jednotlivých druhů finančních a investičních nástrojů, doložený denními pohyby na výpisech z obchodního systému Společnosti nebo na výpisech třetích osob, dále výplata nebo převzetí peněžních prostředků, nabytí nebo zánik vlastnictví, popř. práv k cizím věcem nebo vznik pohledávky nebo závazku, jejich změna nebo zánik.

Za okamžik uskutečnění účetního případu je považován především ve vztahu k peněžním prostředkům a investičním instrumentům klientů, ať už při účtování v rozvahových či podrozvahových aktivech nebo pasívech, okamžik vypořádání.

Částky uvedené v účetní závěrce jsou zaokrouhleny na tisíce korun českých (tis.Kč), není-li uvedeno jinak.

2.1. Uplatnění nových účetních metod a postupů

2.1.1. Změna účetní metody

RSJ a.s. nabyla v roce 2013 účast s rozhodujícím vlivem ve společnosti RSJ Feeder, Inc. se sídlem na Mauriciu.

Tato účast byla v účetnictví Společnosti oceněna pořizovací cenou a k rozvahovému dni 31.12.2013 byla k této účasti vytvořena opravná položka. Způsob ocenění byl zvolen zejména ve vztahu ke zdaňovacímu období společnosti RSJ Feeder, Inc., tj. hospodářský rok s rozvahovým dnem 30. června.

Společnost se rozhodla v roce 2014 změnit způsob oceňování podílů v jiných společnostech, a to z oceňování pořizovací cenou na oceňování ekvivalencí (protihodnotou). Toto bylo RSJ a.s. umožněno společností RSJ Feeder, Inc., kde došlo v průběhu roku 2014 ke změně zdaňovacího období z hospodářského roku na rok kalendářní.



Jedná se tedy o změnu účetní metody, kterou je nutno chápat jako změnu, která nenastala pouze v účetním období roku 2014, ale i v minulých účetních obdobích. Z tohoto důvodu je také třeba upravit veškeré vykazované srovnávací údaje až do nejvzdálenější zveřejňované minulosti, co se týká účastí, půjde pouze právě o rok 2013.

V běžném účetním období se přecenění účastí ekvivalencí včetně kurzových rozdílů k těmto účastem k rozvahovému dni roku 2014 vykáže v rozvahové položce aktiv „Účasti s rozhodujícím vlivem - brutto“ souvztažně ve výkazu zisku a ztráty v položce „Podíl na ziscích nebo ztrátách účastí s rozhodujícím nebo podstatným vlivem“.

V souvislosti se změnou metody bylo nutné v počátečních stavech roku 2014 odúčtovat opravnou položku k účasti RSJ a.s. ve společnosti RSJ Feeder, Inc. Tato operace je v běžném roce zaúčtována, a také vykázána v rozvahové položce „Účasti s rozhodujícím vlivem – korekce“ souvztažně k rozvahové položce „Nerozdělený zisk nebo neuhrazená ztráta z předchozích období“.

Dále bylo třeba v počátečních stavech roku 2014 odúčtovat kurzový rozdíl z účasti v RSJ Feeder, Inc. vykázaný v účetní závěrce roku 2013 v rozvahové položce pasiv „Oceňovací rozdíl z přepočtu účastí“ souvztažně k rozvahové položce „Nerozdělený zisk nebo neuhrazená ztráta z předchozích období“.

Po odúčtování opravné položky bylo nutné do počátečních stavů běžného roku zaúčtovat také ocenění podílu v RSJ Feeder, Inc. ekvivalencí k datu 31.12.2013. Promítne se ve výkaze rozvahy v položce „Účasti s rozhodujícím vlivem – brutto“ souvztažně k rozvahové položce „Nerozdělený zisk nebo neuhrazená ztráta z předchozích období“.

Přestože bylo o ocenění podílu RSJ a.s. v RSJ Feeder, Inc. ekvivalencí účtováno až v počátečních stavech roku 2014, je třeba opravit v účetní závěrce za rok 2014 srovnatelné údaje ve výkaze rozvahy a výkazu zisku a ztráty za rok 2013 tak, jako by o těchto operacích bylo účtováno již ve zdaňovacím období roku 2013.

Konkrétní údaje o výši odúčtovaných opravných položek k účastem, hodnotách přecenění podílů v jiných společnostech ekvivalencí a změnách nerozděleného zisku minulých let jsou součástí kapitol 5. a 6. této přílohy.

Výsledkem změny účetní metody je především změna nerozděleného zisku minulých let, kterou bude muset schválit a také rozhodnout o jejím vyrovnání valná hromada při schvalování účetní závěrky za rok 2014, a dále úprava údajů ve srovnávacím sloupci nazvaném „Stav v minulém účetním období (upraveno)“ ve výkazu rozvahy, výkazu zisku a ztráty a přehledu o změnách vlastního kapitálu v řádné účetní závěrce roku 2014. Údaje za rok 2013 zde vykázané se tedy liší od auditovaných, schválených a zveřejněných údajů v řádné účetní závěrce za rok 2013.

2.1.2. Nové účetní případy

V roce 2014 bylo účtováno o několika dalších nových účetních případech, které ovšem nelze považovat za změnu účetní metody.

RSJ a.s. nabyla v roce 2014 účast s rozhodujícím vlivem ve společnosti RSJ Services s.r.o. Tato účast je vykázána v rozvahové položce „Účasti s rozhodujícím vlivem“ a stejně jako účast v RSJ Feeder, Inc. je k rozvahovému dni přeceněna protihodnotou souvztažně k položce „Podíl na ziscích nebo ztrátách účastí s rozhodujícím nebo podstatným vlivem“ ve výkazu zisku a ztráty.

Společnost poskytla v roce 2014 společnosti RSJ Services s.r.o. dvě bezúročné zápůjčky peněz ve výši 800 tis. Kč (1.zápůjčka) a 1 000 tis. Kč (2.zápůjčka) na financování provozu do doby, než si společnost RSJ Services s.r.o. vytvoří vlastní zdroje financování. Dohodou o zápočtu těchto pohledávek Společnosti s jejím závazkem vyplývajícím z dobrovolného příplatku mimo základní kapitál do společnosti RSJ Services s.r.o. ve výši 1 300 tis. Kč vykazuje Společnost k rozvahovému dni v rozvahové položce „Pohledávky za nebankovními subjekty – ostatní pohledávky“ zůstatek druhé bezúročné zápůjčky ve výši 500 tis. Kč.

RSJ a.s. nakoupila v roce 2014 od společnosti RSJ Feeder, Inc. jí vydané certifikáty (dluhopisy) v nominální hodnotě 42 tis. EUR (14 000 ks á 3,- EUR/ 1 ks). Tyto byly zařazeny do kategorie cenných papírů „k obchodování“, které jsou po prvotním zachycení dále oceňovány reálnou hodnotou proti účtům nákladů nebo výnosů. Tyto dluhopisy jsou vykázány v rozvahové položce „Dluhové cenné papíry – vydané ostatními osobami“. Jejich přecenění na reálnou hodnotu je



zachyceno ve výkaze zisku a ztráty v položce „Zisk nebo ztráta z finančních operací“.

Z důvodu rozdílného okamžiku sestavení účetní závěrky a okamžiku sestavení daňového přiznání k dani z příjmů právnických osob za zdaňovací období roku 2014, není ve výkazu zisku a ztráty v položce „Daň z příjmů“, stejně jako tomu bylo v předchozích letech, vykázána skutečná výše splatné daně, ale pouze její výše předpokládaná a v souvislosti s tím je v položce „Zisk nebo ztráta za účetní období po zdanění“ vykázán disponibilní čistý zisk očekávaný.

Žádné další nové účetní metody ani postupy ve vztahu k účetním metodám a postupům používaným v roce 2013 již nebyly v roce 2014 zaznamenány.

V uspořádání položek Rozvahy, Výkazu zisku a ztráty a ani v uspořádání položek Přehledu o změnách vlastního kapitálu nedošlo meziročně k žádným změnám.

2.2. Cizí měny a kurzové rozdíly

K ocenění pohledávek a závazků v cizích měnách v průběhu běžného účetního období je používán k okamžiku uskutečnění účetního případu denní kurz vyhlášený Českou národní bankou. Veškerá cizoměnová aktiva a pasiva jsou k rozvahovému dni přeceněna kurzem ČNB k datu 31.12. (případně se použije nejbližší předchozí vyhlášený kurz).

Kurzové zisky a ztráty z přepočtu cizoměnových aktiv a pasiv připadajících Společnosti jsou vykazovány ve výkazu zisku a ztráty jako „Zisk nebo ztráta z finančních operací“, kromě kurzových rozdílů k cizoměnovým účastem s rozhodujícím nebo podstatným vlivem, které jsou vykazovány ve výkazu zisku a ztráty v položce „Podíl na ziscích nebo ztrátách účastí s rozhodujícím nebo podstatným vlivem“.

Kurzové zisky a ztráty z přepočtu cizoměnových klientských aktiv a pasiv jsou v průběhu běžného účetního období vykazovány na rozvahovém uspořádacím účtu kurzových rozdílů s tím, že se k poslednímu dni každého kalendářního měsíce a také ke dni sestavení účetní závěrky zaúčtují kurzové zisky nebo ztráty (dle konečného zůstatku tohoto účtu) na účty nákladů nebo výnosů Společnosti.

2.3. Úrokové výnosy a náklady

Úrokové výnosy a náklady jsou účtovány ve výkazu zisku a ztráty v položce „Výnosy z úroků a podobné výnosy“ a „Náklady na úroky a podobné náklady“. Výnosové úroky zahrnují především úroky z běžných účtů Společnosti a úroky z dluhových cenných papírů.

2.4. Výnosy z poplatků a provizí

Výnosy z provizí za zprostředkování obchodů pro klienty a s nimi související poplatky jsou účtovány k datu vypořádání obchodu a ve výkazu zisku a ztráty vykázány v položce „Výnosy z poplatků a provizí“.

Provize od třetích stran se účtují předpisem na základě obchodních podmínek smluvního vztahu s třetími stranami. Významnou část této položky tvoří poplatky za obhospodařování majetku společností RSJ Prop,PCC a RSJ II PowerFunds PCC.

2.5. Zisk nebo ztráta z finančních operací

Ve výkazu zisku a ztráty v položce „Zisk nebo ztráta z finančních operací“ jsou zachyceny především kurzové zisky a ztráty z přepočtu cizoměnových aktiv a pasiv připadajících Společnosti, zisky nebo ztráty z cenných papírů držených do splatnosti spolu s opravnými položkami vytvořenými k těmto cenným papírům a zisky nebo ztráty z přecenění dluhopisů určených k obchodování.

2.6. Dlouhodobý hmotný a nehmotný majetek

2.6.1. Dlouhodobý hmotný majetek

Dlouhodobým hmotným majetkem se rozumí majetek, jehož ocenění je vyšší než 40 tis. Kč a doba jeho použitelnosti je delší než 1 rok. V aktivech je tento majetek zachycen v účtové skupině 43.

Hmotný majetek se oceňuje pořizovací cenou, jejíž součástí je samotná cena pořízení a dále všechny náklady nutné k pořízení a uvedení majetku do stavu způsobilého k užívání.

Jednotlivý hmotný majetek (popř. soubor majetku) je zařazen do odpisové skupiny dle § 30.

Dlouhodobý hmotný majetek zařazený do užívání do 31.12.2004 byl odepisován zrychleně dle § 32, majetek zařazený do užívání po tomto datu je odepisován dle § 31 nebo § 30a rovnoměrně.

a) Výše ročních odpisů hmotného majetku je u veškerého majetku pořízeného do 31.12.2008, dále majetku pořízeného od 1.1.2009 do 31.12.2014 a zařazeného v odpisových skupinách 3, 4, 5 a 6, a také majetku pořízeného od 1.7.2010 do 31.12.2011 a zařazeného v odpisových skupinách 1 a 2 rovna odpisům daňovým podle zákona č. 586/1992 Sb. o daních z příjmu (ve znění pozdějších předpisů) vzhledem k tomu, že se předpokládá doba životnosti významně neodchyluje od doby odepisování dle zákona o daních z příjmů.

Technické zhodnocení tohoto hmotného majetku provedené do 31.12.2013 zvyšuje jeho vstupní cenu, jestliže je dokončeno a uvedeno do stavu způsobilého obvyklému užívání a současně jeho hodnota u jednotlivého majetku přesáhne limit 40 tis. Kč v daném zdaňovacím období.

Od 1.1.2014 je limit pro technické zhodnocení snížen na 5 tis. Kč.

Technická zhodnocení nedosahující těchto limitů jsou účtována přímo do nákladů, ve výkazu zisku a ztráty jsou součástí položky „Správní náklady“.

b) U hmotného majetku pořízeného od 1.1.2009 do 30.6.2010 a zařazeného do 1. odpisové skupiny je stanovena doba odepisování podle předpokládané životnosti rovnoměrně na 36 měsíců (pro tento majetek byl využit mimořádný 12-ti měsíční rovnoměrný daňový odpis dle § 30a zákona o daních z příjmů).

U hmotného majetku pořízeného od 1.1.2009 do 30.6.2010 a zařazeného do 2. odpisové skupiny je stanovena doba odepisování podle předpokládané životnosti rovnoměrně na 60 měsíců (pro tento majetek byl využit mimořádný 24měsíční daňový odpis dle § 30a zákona o daních z příjmů).

Technické zhodnocení tohoto hmotného majetku nezvyšuje jeho vstupní cenu. Jestliže je dokončeno, zařadí se do odpisové skupiny, ve které je zaříděn hmotný majetek, na kterém je technické zhodnocení vyšší než 40 tis. Kč provedeno a odpisuje se samostatně.

S platností od 1.1.2014 je limit pro technické zhodnocení snížen na 5 tis. Kč.

Technická zhodnocení nedosahující stanovených limitů jsou účtována přímo do nákladů, ve výkazu zisku a ztráty jsou součástí položky „Správní náklady“.

c) U hmotného majetku pořízeného od 1.1.2012 do 31.12.2014 a zařazeného do 1. odpisové skupiny je stanovena doba odepisování podle předpokládané životnosti rovnoměrně na 36 měsíců, u majetku pořízeného v tomto období a zařazeného do 2. odpisové skupiny je stanovena doba odepisování rovnoměrně na 60 měsíců (daňové odpisy jsou rovnoměrné dle § 31 zákona o daních z příjmů).

Technické zhodnocení tohoto hmotného majetku provedené do 31.12.2013 zvyšuje jeho vstupní cenu, jestliže je dokončeno a uvedeno do stavu způsobilého obvyklému užívání a současně jeho hodnota u jednotlivého majetku přesáhne limit 40 tis. Kč v daném zdaňovacím období.

Od 1.1.2014 je limit pro technické zhodnocení snížen na 5 tis. Kč.

Technická zhodnocení nedosahující těchto limitů jsou účtována přímo do nákladů, ve výkazu zisku a ztráty jsou součástí položky „Správní náklady“.

d) Speciálním případem je vlastnictví technických zhodnocení na nemovité kulturní památce, Wratislavském paláci v Praze, která se samostatně odepisují rovnoměrně po dobu předpokládané využitelnosti nájemních prostor. Do roku 2010 byla tato technická zhodnocení provedená v příslušném kalendářním roce zařazena souhrnně na jednu evidenční kartu na konci zdaňovacího období, od roku 2011 jsou jednotlivá technická zhodnocení zařazována samostatně, vždy při jejich dokončení a uvedení do užívání. V roce 2014 byla všechna tato technická zhodnocení v návaznosti na ukončení nájemní smlouvy odepsána a následně vyřazena.

e) Dalším speciálním případem je vlastnictví koncových nepřenositelných zařízení pevně spojených



s budovou Florentina v Praze v sídle Společnosti, která se účetně odepisují rovnoměrně po dobu předpokládané využitelnosti nájemních prostor na základě uzavřené nájemní smlouvy. Jedná se např. o datacentrum, chlazení datacentra nebo zvlhčovací zařízení.

f) Společnost vlastní také hmotný majetek neodepisovaný, kterým jsou umělecká díla.

Náklady na opravy a udržování hmotného majetku se účtují přímo do nákladů, ve výkazu zisku a ztráty jsou uvedeny jako součást položky „Správní náklady“.

2.6.2. Dlouhodobý nehmotný majetek

Dlouhodobým nehmotným majetkem se rozumí majetek, jehož ocenění je vyšší než 60 tis. Kč a doba jeho použitelnosti je delší než 1 rok. V aktivech je tento majetek zachycen v účtové skupině 47.

Nehmotný majetek se oceňuje pořizovací cenou, odepisuje se rovnoměrně. Výše ročních odpisů nehmotného majetku je stanovena podle odpisového plánu po odhadovanou dobu životnosti majetku.

a) Společnost vlastní zejména softwarové produkty nebo jejich technická zhodnocení, u kterých byla stanovena doba použitelnosti 36 měsíců, která odpovídá § 32a zákona o daních z příjmů.

b) Dále vlastní ostatní nehmotný majetek (doména, logomanuál), u kterého byla stanovena doba použitelnosti 72 měsíců, která opět odpovídá § 32a zákona o daních z příjmů.

c) Společnost také vlastní ochrannou známku, u které je právo užívání sjednáno smlouvou na dobu určitou.

Technické zhodnocení zvyšuje vstupní cenu dlouhodobého nehmotného majetku, jestliže je dokončeno a současně jeho hodnota u jednotlivého majetku přesáhne limit 40 tis. Kč (platnost od 31.12.2013). Od 1.1.2014 je limit pro technické zhodnocení snížen na 5 tis. Kč.

Technické zhodnocení nedosahující tohoto limitu je účtováno přímo do nákladů, ve výkazu zisku a ztráty je součástí položky „Správní náklady“.

2.6.3. Drobný hmotný a nehmotný majetek

Společnost dále zachycuje v rozvaze tzv. „drobný“ hmotný a nehmotný majetek v pořizovací ceně nad 5 tis. Kč, s dobou použitelnosti delší než 1 rok, který ovšem nedosahuje limitu pro dlouhodobý hmotný a nehmotný majetek. Tento drobný majetek také odepisuje podle odpisového plánu, a uplatňuje tyto účetní odpisy jako výdaj na dosažení, zajištění a udržení zdanitelných příjmů.

2.7. Rezervy

Rezerva představuje pravděpodobné plnění, s nejistým časovým rozvrhem a výší. Jestliže má Společnost existující závazek, který je výsledkem minulých událostí a je pravděpodobné, že bude třeba vynaložit prostředky na jeho vypořádání a současně je možné spolehlivě odhadnout výši takového závazku, tvoří Společnost rezervu.

Rezerva je tvořena v měně, v níž se předpokládá, že nastane plnění. Zůstatky rezerv se převádějí do následujícího účetního období.

Tvorba rezerv je účtována na vrub nákladů v účtové skupině 65 – Tvorba rezerv a opravných položek souvztažně ve prospěch účtu v účtové skupině 54 – Rezervy. Použití rezerv a rozpuštění rezerv pro nepotřebnost se účtuje ve prospěch výsledkových účtů v účtové skupině 75 – Použití rezerv a opravných položek souvztažně na vrub účtu v účtové skupině 54 – Rezervy.

Tvorba i použití rezervy na daň z příjmu se vykazuje v rozvahové položce „Rezervy“, v podpoložce „na daně“ a ve výkazu zisku a ztráty v položce „Daň z příjmů“.

Rezerva na daň z příjmu se vykazuje v rozvahové položce „Rezervy“ pouze ve výši nedoplatku na splatnou daň. Pokud ale zaplacené zálohy na daň z příjmů k datu účetní závěrky převyšují předpokládanou výši splatné daně, rezerva se v rozvahové položce „Rezervy“ nevykazuje vůbec a přeplatek se vykáže jako pohledávka v položce „Ostatní aktiva“.

Tvorba ostatních rezerv je vykázána v rozvahové položce „Rezervy“, v podpoložce podle účelu



rezervy a ve výkazu zisku a ztráty v položce „Tvorba a použití ostatních rezerv“. Použití těchto rezerv se ve výkazu zisku a ztráty vykazuje také v položce „Tvorba a použití ostatních rezerv“, rozpuštění rezerv pro nepotřebnost se ve výkazu zisku a ztráty vykazuje v položce „Rozpuštění ostatních rezerv“.

2.8. Opravné položky

Opravné položky se vytvářejí při přechodném snížení hodnoty majetku, při inventarizaci se posuzuje výše a odůvodněnost vytvořených opravných položek. Nevytváří se u majetku, který se oceňuje reálnou hodnotou nebo ekvivalencí.

Opravná položka se nesmí vytvářet na hodnotu vyšší než je hodnota majetku v účetnictví a její použití nesmí být vyšší než celková tvorba opravné položky.

Do konce roku 2013 se tvorba i použití opravných položek k účastem s rozhodujícím vlivem vykazovala ve výkazu rozvahy v položce „Účasti s rozhodujícím vlivem - korekce“ a ve výkazu zisku a ztráty v položce „Ztráty z převodu účastí, tvorba a použití opravných položek k účastem s rozhodujícím a podstatným vlivem“.

Tvorba opravné položky k pohledávkám Společnosti je účtována ve výkazu rozvahy v položce „Ostatní aktiva - korekce“ a ve výkazu zisku a ztráty v položce „Odpisy, tvorba a použití opravných položek a rezerv k pohledávkám a zárukám“, rozpuštění opravné položky je vykázáno v položce „Rozpuštění opravných položek a rezerv k pohledávkám a zárukám, výnosy z dříve odepsaných pohledávek“.

Tvorba i použití opravných položek k dluhopisům drženým do splatnosti a nakoupeným na vlastní účet Společnosti se vykazuje ve výkazu rozvahy v položce „Dluhové cenné papíry – korekce“ a ve výkazu zisku a ztráty v položce „Zisk nebo ztráta z finančních operací“.

2.9. Cenné papíry

Cenné papíry (dále také „CP“), o kterých je účtováno v aktivech Společnosti, a které nejsou považovány za účasti s rozhodujícím nebo podstatným vlivem se dle zákona člení na cenné papíry k obchodování, realizovatelné CP a cenné papíry držené do splatnosti. Cenné papíry jsou v rozvaze zachyceny v položce „Dluhové cenné papíry“ a v položce „Akcíe, podílové listy a ostatní podíly“.

CP k obchodování zahrnují finanční nástroje, které jsou určeny k aktivnímu obchodování na finančních trzích, k dosahování zisků z cenových rozdílů v krátkodobém časovém období.

CP držené do splatnosti jsou finančními aktivy se stanovenou splatností, u nichž má Společnost úmysl a zároveň schopnost držet je do splatnosti.

CP realizovatelné jsou finanční aktiva, která Společnost nezařadila mezi cenné papíry k obchodování ani cenné papíry držené do splatnosti.

Všechny cenné papíry jsou v okamžiku prvotního zachycení v rozvaze oceněny pořizovací cenou, jež zahrnuje také přímé transakční náklady, kterými jsou např. poplatky a provize makléřům, poradcům nebo burzám.

Cenné papíry určené k obchodování a realizovatelné CP jsou od okamžiku sjednání jejich nákupu do okamžiku sjednání jejich prodeje přeceňovány na reálnou hodnotu. Změny reálných hodnot jsou účtovány do výkazu zisku a ztráty v položce „Zisk nebo ztráta z finančních operací“. Při prodeji cenných papírů je rozdíl mezi oceněním cenných papírů v účetnictví a prodejní cenou v okamžiku vypořádání prodeje zúčtován do výkazu zisku a ztráty jako zisk nebo ztráta z prodeje cenných papírů v položce „Zisk nebo ztráta z finančních operací“.

Přecenění na reálnou hodnotu se realizuje k poslednímu dni každého kalendářního měsíce a ke dni sestavení účetní závěrky.

O výnosech z akcií a podílů se účtuje do výkazu zisku a ztráty v položce „Výnosy z akcií a podílů“.

Cenné papíry držené do splatnosti jsou od okamžiku sjednání jejich nákupu do jejich splatnosti přeceňovány k poslednímu dni každého kalendářního měsíce na naběhlou hodnotu. Změny hodnot jsou účtovány do výkazu zisku a ztráty v položce „Výnosy z úroků a podobné výnosy“ a v položce „Náklady na úroky a podobné náklady“.

S účinností do 30. prosince 2014 byly k poslednímu dni každého kalendářního měsíce a ke dni sestavení účetních závěrek, pokud byla reálná hodnota těchto dluhových CP nižší než jejich



naběhlá hodnota, vytvářeny k těmto dluhopisům opravné položky. Ztráta ze snížení reálné hodnoty cenných papírů držených do splatnosti byla účtována do výkazu zisku a ztráty v položce „Zisk nebo ztráta z finančních operací“. O použití či rozpuštění opravných položek bylo účtováno ve výkazu zisku a ztráty také v položce „Zisk nebo ztráta z finančních operací“.

Cenné papíry, které jsou považovány za účasti s rozhodujícím nebo podstatným vlivem, se oceňují k rozvahovému dni ekvivalencí (protihodnotou), tj. aktuálním podílem Společnosti na vlastním kapitálu společnosti ovládané.

Přecenění účasti ekvivalencí spolu s kurzovými rozdíly vzniklými přeceněním těchto účastí se vykazují v rozvahové položce aktiv „Účasti s rozhodujícím vlivem - brutto“ souvztažně ve výkazu zisku a ztráty v položce „Podíl na ziscích nebo ztrátách účastí s rozhodujícím nebo podstatným vlivem“.

Cenné papíry, o kterých je účtováno v pasivech Společnosti – vlastní akcie RSJ a.s. – jsou oceňovány při jejich úbytku cenou zjištěnou váženým aritmetickým průměrem. Prodeje těchto akcií jsou zachyceny ve výkazu zisku a ztráty v položce „Zisk nebo ztráta z finančních operací“.

Cenné papíry klientů jsou zachyceny v podrozvahových pasivech v položce „Hodnoty převzaté k obhospodařování“ a jsou oceňovány reálnou hodnotou. Přecenění na reálnou hodnotu se v účetnictví realizuje k poslednímu dni každého kalendářního měsíce a ke dni sestavení účetní závěrky.

Pro stanovení reálných hodnot cenných papírů používá Společnost tržní ceny. Tyto jsou odvozeny z kurzů pražské burzy pro reálné ocenění akcií obchodovaných na Burze cenných papírů Praha a kurzů společnosti Bloomberg pro reálné ocenění ostatních akcií a dluhopisů. V některých případech jsou také používána ocenění 3.stran.

2.10. Finanční deriváty a zajišťovací účetnictví

Společnost získala již v roce 2002 od Komise pro cenné papíry licenci na obchodování s finančními deriváty. V roce 2014 Společnost obchodovala pouze s burzovními deriváty na účet klientů, konkrétně s úrokovými, měnovými a komoditními futures, futures na akciové indexy a s americkými vládními dluhopisy.

Na světových organizovaných trzích s finančními deriváty obchoduje Společnost prostřednictvím ABN AMRO Clearing Bank N.V. Amsterdam.

O futures kontraktech se účtuje na základě výpisů od této společnosti. Účtování probíhá automaticky na základě již připravených obchodních kontakcí.

Detailní postup účtování a oceňování cenných papírů a derivátů zaznamenává „Pracovní postup – obchodní účetnictví RSJ a.s. pro rok 2014“.

Společnost nepoužívá zajišťovací deriváty.

2.11. Daň z přidané hodnoty

Společnost RSJ a.s. je s účinností od dne 1.1.2009 podle § 94 odst.1 zákona č. 235/2004 Sb., o dani z přidané hodnoty, plátcem daně z přidané hodnoty.

DPH na výstupu přiznává Společnost u poskytnutých zdanitelných plnění, která nejsou osvobozena od daně.

Vzhledem k tomu, že Společnost užívá přijatá zdanitelná plnění v rámci svých ekonomických činností jak pro plnění s nárokem na odpočet daně, tak pro plnění osvobozená od daně bez nároku na odpočet daně s místem plnění v tuzemsku i mimo tuzemsko, nárokuje si odpočet DPH pouze v krácené výši.

V daňovém přiznání k dani z přidané hodnoty za poslední zdaňovací období běžného kalendářního roku je provedeno vypořádání odpočtu daně v krácené výši za všechna zdaňovací období tohoto roku. Rozdíl z tohoto vypořádání je účtován ve výkazu zisku a ztráty v položce „Ostatní provozní náklady“.

V roce 2014 dosáhla Společnost 100% výše koeficientu pro roční vypořádání odpočtu daně z přidané hodnoty.

2.12. Odložená daň

Výpočet odložené daně je založen na závazkové metodě vycházející z rozvahového přístupu. Tato metoda vychází z přechodných rozdílů, kterými jsou rozdíly mezi daňovou základnou aktiv, popřípadě pasiv a účetní hodnotou těchto aktiv, popřípadě pasiv.

Odložená daňová pohledávka nebo odložený daňový závazek se zjistí jako součin výsledného rozdílu a sazby daně z příjmů právnických osob, která je stanovena zákonem č. 586/1992 Sb., o dani z příjmů, ve znění pozdějších předpisů.

Odloženým daňovým závazkem se rozumí částky daně z příjmů k úhradě v příštích obdobích z titulu zdanitelných přechodných rozdílů a Společnost o něm účtuje vždy.

Odloženými daňovými pohledávkami se rozumí částky daně z příjmů nárokované v příštích obdobích z titulu:

- a) odčitatelných přechodných rozdílů
- b) převedených nevyužitých daňových ztrát
- c) z převedených nevyužitých daňových odpočtů

Odložené daňové pohledávky i závazky se vykazují ve výkazu zisku a ztráty v položce „Daň z příjmů“ a ve výkazu rozvahy v položce „Ostatní aktiva“ nebo „Ostatní pasiva“.

2.13. Náklady na zaměstnance, zaměstnanecké výhody

Náklady na zaměstnance jsou součástí výkazu zisku a ztráty, položky „Správní náklady“.

Společnost přispívá v rámci své zaměstnanecké politiky zaměstnancům na stravování 55% hodnotou 100,- Kč stravenky, na penzijní připojištění nebo životní pojištění zaměstnanců až do výše 30 tis. Kč ročně a podporuje další vzdělávání zaměstnanců, především výuku v jazykových kurzech.

Tyto příspěvky jsou účtovány přímo do nákladů.

Společnost také poskytuje v rámci zaměstnaneckých výhod zaměstnancům od společnosti Sodexo Pas ČR a.s. poukázky RelaxPass, VitalPass, a také FlexiPass až do hodnoty 20 tis. Kč na jednoho zaměstnance za rok. Poukázky jsou propláceny ze sociálního fondu, případně z nedaňových nákladů Společnosti.

K financování státního důchodového plánu provádí Společnost pravidelné odvody do státního rozpočtu v zákonem stanovené výši.

2.14. Spřízněné osoby

Spřízněné osoby jsou definovány takto:

- a) členové představenstva, dozorčí rady a vedoucí zaměstnanci Společnosti
- b) akcionáři s podílem přesahujícím 10% majetkové účasti na Společnosti a jimi ovládané společnosti
- c) osoby blízké (příímí rodinní příslušníci) členům představenstva, dozorčí rady a vedoucím zaměstnancům Společnosti
- d) společnosti, v nichž členové představenstva, dozorčí rady a vedoucí zaměstnanci Společnosti drží větší než 10% majetkovou účast

2.15. Následné události

Dopad událostí, které nastaly mezi rozvahovým dnem, a dnem sestavení účetní závěrky je zachycen v účetních výkazech v případě, že tyto události poskytují doplňující důkazy o podmínkách, které existovaly k rozvahovému dni.

V případě, že mezi rozvahovým dnem a dnem sestavení účetní závěrky došlo k významným událostem zohledňujícím podmínky, které nastaly po rozvahovém dni, jsou důsledky těchto událostí popsány v příloze, ale nejsou zaúčtovány v účetních výkazech.

3. Použité finanční nástroje

Společnost přistupuje k řízení rizik v souladu s požadavky zákona č. 256/2004 Sb., o podnikání na kapitálovém trhu, v platném znění, požadavky vyhlášky č. 303/2010 Sb., o podrobnější úpravě některých pravidel při poskytování investičních služeb a v souladu s koncepty obezřetnostního podnikání ve smyslu vyhlášky České národní banky č. 163/2014 Sb., o výkonu činnosti bank, spořitelních a úvěrních družstev a obchodníků s cennými papíry a zejména v souladu se směrnicí Evropského parlamentu a Rady č. 2013/36/EU (CRD IV) a nařízením Evropského parlamentu a Rady (EU) č. 575/2013 (dále jen Nařízení EU č.575/2013), o obezřetnostních požadavcích na úvěrové instituce a investiční podniky.

Sledování a řízení rizik je upraveno vnitřním předpisem Společnosti „Řád kapitálové přiměřenosti, řízení rizik a likvidity“ a vnitřním předpisem „Pravidla řízení operačních rizik a business continuity plan“. Osobou odpovědnou za řízení rizik je pracovník útvaru řízení rizik.

3.1. Přístupy řízení rizik

Společnost uplatňuje pouze základní - standardizované - přístupy k řízení rizik ve smyslu Nařízení EU č. 575/2013.

Výpočet kapitálových poměrů je prováděn průběžným udržováním kapitálů Tier 1 a Tier 2 na individuálním základě ve vztahu k celkovému objemu rizikové expozice dle čl. 92 Nařízení EU č. 575/2013.

Pro výpočet objemů rizikově vážených expozic a stanovení kapitálových požadavků k úvěrovému riziku investičního i úvěrovému riziku obchodního portfolia je aplikován standardizovaný přístup.

Pro výpočet objemů rizikově vážených expozic a stanovení kapitálových požadavků k tržnímu (měnovému) riziku je aplikován také přístup standardizovaný.

Pro výpočet kapitálového požadavku k operačnímu riziku je aplikován přístup základního ukazatele (přístup BIA).

3.2. Uvěrové a tržní riziko

Obchodní a investiční portfolio Společnosti odpovídají portfoliím vymezeným českými účetními standardy.

Obchodní portfolio Společnosti ve smyslu Nařízení EU č. 575/2013 odpovídá ve vztahu k investičním nástrojům následujícím portfoliím investičních nástrojů (cenných papírů) vymezeným v účetnictví :

- oceňované reálnou hodnotou proti účtům nákladů nebo výnosů

Společnost pořizuje nástroje do obchodního portfolia pouze ve velmi omezeném rozsahu a na vlastní účet aktivně neobchoduje. Povolení k investiční službě obchodování na vlastní účet udržuje z důvodu požadavků a podmínek členství či účasti na regulovaných trzích případně na jejich vypořádacích systémech.

Investiční portfolio ve smyslu Nařízení EU č. 575/2013 odpovídá ve vztahu k investičním nástrojům následujícím portfoliím investičních nástrojů (cenných papírů) vymezeným v účetnictví:

- realizovatelné
- držené do splatnosti
- dluhové cenné papíry pořízené v primárních emisích neurčené k obchodování

Do investičního portfolia kromě investičních nástrojů spadají veškeré položky aktiv rozvahy a podrozvahy představující výhradně „aktiva RSJ“ (tzn. bez „klientských aktiv“), která nejsou součástí obchodního portfolia a nejsou součástí kapitálu ani položkou odpočtu uplatněného na kapitál.

Každá položka investičního a obchodního portfolia má stanoven typ expozice, rizikovou váhu a kategorii expozice dle čl. 111 a následujících Nařízení EU č. 575/2013.

Společnost neaplikuje vlastní ratingy a v případě potřeby aplikace externího ratingu postupuje v souladu s Nařízením EU č. 575/2013 a dle seznamu příslušných zapsaných ratingových agentur



vedeného regulátorem.

Společnost je oprávněna poskytnout půjčky či úvěry svým zaměstnancům, členům orgánů a akcionářům při splnění příslušných právních předpisů a pravidel pro střety zájmů. Tyto úvěry nebo půjčky budou zařazeny do kategorie expozic „ostatní expozice“ a bude jim přiřazena riziková váha 100%.

Společnost se zaměřuje s využitím vlastního obchodního systému na poskytování investiční služby „asset management“. Při poskytování této služby dodržuje primárně limity vyplývající z investiční strategie sjednané s klientem.

Společnost se zabývá zejména algoritmickým obchodováním finančních derivátů, které jsou kótovány na největších světových derivátových burzách - NYSE LIFFE v Londýně, NYSE LIFFE US, Chicago Mercantile Exchange Group a ICE v Chicagu, na burze Eurex ve Frankfurtu a od roku 2013 také na platformách Nasdaq OMX eSpeed a BrokerTec v USA.

3.3. Ostatní rizika

Důležitým předpokladem pro plnění povinnosti udržovat trvale platební schopnost Společnosti v české měně i cizích měnách je řízení likvidity.

Společnost řídí likviditu zejména ohledně svých peněžních závazků vyplývajících z nakládání s vlastním majetkem včetně případného poskytování investiční služby obchodování na vlastní účet. Likvidita je měřena, sledována a kontrolována v každé z hlavních měn (CZK, EUR, USD a GBP) na denní bázi.

Obecnou zásadou je oddělení majetku zákazníků a majetku Společnosti. Závazky vůči klientům Společnosti týkající se zákaznického majetku jsou pak uspokojovány na vrub předmětného zákaznického majetku.

Nedílnou součástí celkového systému řízení rizik Společnosti je řízení operačních rizik, jejichž sledování je upraveno ve vnitřním předpise „Pravidla řízení operačních rizik a business continuity plan“.

4. Účasti s rozhodujícím a podstatným vlivem

RSJ a.s. nabyła dne 3. prosince 2013 účast s rozhodujícím vlivem ve společnosti RSJ FEEDER, Inc., Ebene, Mauricijská republika.

Účast představuje stoprocentní podíl na základním kapitálu, jedná se o 40 ks akcií o jmenovité hodnotě 10.000,- EUR za 1 ks, podíl tedy činí 400.000,- EUR.

Společnost RSJ a.s. jako zakladatel a jediný společník společnosti RSJ Services s.r.o., IČ 02603900, se sídlem Na Florenci 2116/15, Praha 1, Nové Město, nabyła dne 30. ledna 2014 100% podíl na základním kapitálu této společnosti ve výši 200.000,- Kč.

Společnost RSJ a.s. jako jediný společník společnosti RSJ Services s.r.o. poskytla této společnosti dne 26. prosince 2014 dobrovolný peněžní příspěvek mimo základní kapitál ve výši 1.300.000,- Kč.



5. Významné položky uvedené v rozvaze (v tis. Kč)

5.1. Pohledávky za bankami

Ve srovnání s rokem 2013 došlo v roce 2014 ke snížení rozvahových pohledávek vůči bankovním subjektům o 39 mil. Kč.

tis. Kč	31.12.2014
Běžné účty v bankách připadající společnosti (ČSOB, ČS)	83 312
Běžné účty v bankách připadající klientům (ČSOB, ČS)	372 033
Ostatní pohledávky (ČSOB - kauce)	90
Celkem	455 435

5.2. Pohledávky za nebankovními subjekty

Pokud srovnáme rok 2014 s rokem 2013, zůstaly tyto pohledávky prakticky na stejné úrovni.

tis. Kč	31.12.2014
Pohledávky za obchodníky s cennými papíry	4 536
Střednědobé půjčky (RSJ Services s.r.o.)	500
Celkem	5 036

5.3. Dluhové cenné papíry

Společnost má k datu sestavení účetní závěrky v držení 13 600 ks dluhopisů České republiky v nominální hodnotě 136 mil. Kč, klasifikovány jsou jako dluhové cenné papíry držené do splatnosti.

Dále má Společnost v držení k rozvahovému dni 14 000 ks certifikátů (dle mauricijského práva dluhopisů) společnosti RSJ Feeder, Inc., Mauricius v nominální hodnotě 42.000,- EUR, klasifikovány byly jako cenné papíry – dluhopisy - k obchodování, oceňované reálnou hodnotou proti účtům nákladů nebo výnosů.

tis. Kč	31.12.2013	Přírůstky/úbytky	31.12.2014
Dluhopisy – naběhlá hodnota	137 364	-32	137 062
Opravná položka	-270	270	0
Dluhopisy držené do splatnosti celkem	137 094	238	137 062
Dluhopisy v reálné hodnotě celkem	0	3 575	3 575
Dluhové cenné papíry celkem	137 094	3 543	140 637

Celková částka 137.062 tis. Kč vyjadřuje účetní hodnotu dluhových cenných papírů držených do splatnosti, jejich tržní hodnota je k datu sestavení účetní závěrky 137.944 tis. Kč. Státní dluhopisy ČR nejsou považovány za znehodnocené cenné papíry, nejsou k nim tudíž vytvářeny, ani vykázány opravné položky.

Ke státním dluhopisům s ISIN CZ0001003834 v celkové nominální hodnotě 6 mil. Kč bylo zřízeno dne 17.12.2013 zástavní právo k zajištění budoucí pohledávky Československé obchodní banky, a.s. za Společností, vyplývající z plnění z bankovní záruky uzavřené mezi ČSOB, a.s. a RSJ a.s. ve výši 167.157,- EUR.

5.4. Akcie, podílové listy a ostatní podíly

tis. Kč	31.12.2014
Cenné papíry kótované na burze BCPP	0

Společnost nedoručí k datu sestavení účetní závěrky žádné podílové listy ani jiné podíly kótované na burzách. Vlastní pouze akcie v nominální hodnotě 200 tis. Kč, jejichž reálná hodnota je nulová.



5.5. Účasti s rozhodujícím vlivem

5.5.1. Účast v RSJ Feeder, Inc.

Společnost má k datu sestavení účetní závěrky 100% účast ve společnosti RSJ FEEDER Inc. ve výši 400.000,- EUR, jedná se o 40 ks akcií o jmenovité hodnotě 10.000,- EUR za 1 ks.

K této účasti byla vytvořena k rozvahovému dni roku 2013 opravná položka ve výši 4.984,- EUR. V souvislosti se změnou oceňování účastí s rozhodujícím vlivem bylo nutné v počátečních stavech roku 2014 odúčtovat tuto opravnou položku a současně zaúčtovat přecenění účasti ekvivalencí k datu 31.12.2013 ve výši 4.984,- EUR. Změna metody tudíž nevedla k úpravě srovnávacích údajů ve sloupci „Stav v minulém účetním období (upraveno)“ v položce rozvahy „Účasti s rozhodujícím vlivem“.

tis. Kč	31.12.2013	Přírůstky/úbytky	31.12.2014
Akcie RSJ Feeder Inc. – pořizovací cena	10 970	120	11 090
Opravná položka	-137	137	0
Přecenění ekvivalencí	0	-2 209	-2 209
Účast celkem	10 833	-1 952	8 881

5.5.2. Účast v RSJ Services s.r.o.

RSJ a.s. nabyla v roce 2014 100% účast ve společnosti RSJ Services s.r.o. ve výši 200.000,- Kč. Společnost RSJ a.s. jako jediný společník společnosti RSJ Services s.r.o. poskytla této společnosti dne 16. prosince 2014 dobrovolný peněžní příspěvek mimo základní kapitál ve výši 1.300.000,- Kč.

tis. Kč	31.12.2013	Přírůstky/úbytky	31.12.2014
Podíl v RSJ Services s.r.o. – pořizovací cena	0	200	200
Přecenění ekvivalencí	0	-1 125	- 1 125
Příplatek mimo ZK	0	1 300	1 300
Účast celkem	0	375	375

5.6. Dlouhodobý hmotný a nehmotný majetek

5.6.1. Dlouhodobý nehmotný majetek

tis. Kč	31.12.2013	Přírůstky/úbytky	31.12.2014
Pořizovací cena	12 917	1 625	14 542
Oprávký	- 10 232	- 1 212	- 11 444
Nehmotný majetek pořízený a dosud nezařazený	1 008	-1 008	0
Zůstatková hodnota	3 693	-595	3 098

Dlouhodobý nehmotný majetek je tvořen softwarovými produkty, případně jejich technickým zhodnocením, vlastnictvím ochranných známek RSJ zařazených do užívání do 31.12.2009, vlastnictvím nakoupené domény RSJ.COM a Logomanuálem firemního stylu.

5.6.2. Dlouhodobý hmotný majetek

tis. Kč	31.12.2013	Přírůstky/úbytky	31.12.2014
Pořizovací cena	69 148	17 731	86 879
Oprávký	- 48 224	- 6 320	- 54 544
Hmotný majetek pořízený a dosud nezařazený	7 354	-7 177	177
Zůstatková hodnota	28 278	4 234	32 512

Dlouhodobý hmotný majetek představuje zejména výpočetní a kancelářskou techniku, kancelářský nábytek, telefonní ústředny a klimatizační zařízení a některá nová zařízení pořízená v souvislosti se stěhováním Společnosti do nových prostor budovy Florentina v měsíci dubnu 2014, jako jsou např. nové datacentrum nebo chladicí zařízení datacentra. V důsledku stěhování byly některé položky dlouhodobého hmotného majetku, zejména



kancelářský nábytek a klimatizační zařízení, prodány. Zůstatková cena tohoto majetku je součástí položky výkazu zisku a ztráty „Ostatní provozní náklady“, výnosy z prodeje jsou zahrnuty v položce „Ostatní provozní výnosy“.

5.7. Ostatní aktiva

Ve srovnání s rokem 2013 došlo v roce 2014 ke zvýšení ostatních aktiv o téměř 12 mil. Kč.

tis. Kč	31.12.2014
Pohledávka za RSJ Prop, PCC	24 470
Pohledávka za RSJ II PowerFunds, PCC	745
Pohledávky za ostatními odběrateli	583
Provozní zálohy	1 845
Pohledávky vůči finančním úřadům (DPH)	2 020
Odložená daňová pohledávka	822
Zásoby, ceniny	863
Dohadné účty aktivní	134
Celkem	31 482

Zásoby, u RSJ a.s. tzn. nakupované reklamní předměty, jsou účtovány způsobem B účtování zásob.

5.8. Náklady a příjmy příštích období

Ve srovnání s rokem 2013 došlo v roce 2014 ke snížení nákladů příštích období o 3.675 tis. Kč. Tyto náklady tvoří především časově rozlišená využití nakoupených jednoletých licencí softwarů včetně jejich programové podpory, předplacené nájmené, poplatky za používání terminálů Bloomberg, poplatky za elektronická připojení od společnosti Fixnetix, náklady na ochranné známky, předplatné novin a časopisů a další předplacené IT, servisní a ostatní služby.

tis.Kč	31.12.2014
Náklady příštích období	8 168
Příjmy příštích období	0
Celkem	8 168

5.9. Ostatní pasiva

V roce 2014 se snížila částka ostatních pasiv o více než 43 mil. Kč, důvodem je zejména snížení obhospodařovaných klientských peněžních prostředků a snížení závazků vůči dodavatelům k rozvahovému dni.

tis.Kč	31.12.2014
Závazky vůči klientům - peněžní prostředky	376 418
Závazky vůči dodavatelům	2 604
Závazky vůči zaměstnancům	3 836
Závazky vůči institucím SZ a ZP	1 863
Závazky vůči SFÚ (ostatní daně, důch. spoření)	735
Provozní zálohy	125
Dohadné účty pasivní	3 250
Celkem	388 831

5.9.1. Závazky vůči příkazcům

tis.Kč	31.12.2014
Závazky vůči příkazcům (klienti)	376 418
z toho: futures	141 260
správa portfolia	235 158



5.10. Výnosy a výdaje příštích období

Výnosy příštích období tvoří již Společností vyfakturovaná budoucí aktualizace a uživatelská podpora obchodního systému prodaného v měsíci prosinci roku 2012.

Výdaje příštích období tvoří především povinný příspěvek do Garančního fondu obchodníků s cennými papíry za rok 2014 ve výši 6.186 tis. Kč.

tis.Kč	31.12.2014
Výnosy příštích období	9 038
Výdaje příštích období	6 301
Celkem	15 339

5.11. Rezervy

V běžném účetním období vytvořila Společnost rezervu na odměny zaměstnanců za 4.čtvrtletí roku 2014, jejichž vyplacení bylo schváleno představenstvem Společnosti v roce 2015, rezervu na další, v roce 2014 nevyčerpané zaměstnanecké benefity a rezervu na nevyčerpanou dovolenou zaměstnanců za rok 2014.

Společnost také z důvodu rozdílného okamžiku sestavení účetní závěrky a okamžiku sestavení daňového přiznání k dani z příjmů právnických osob za zdaňovací období roku 2014 vytvořila a zaúčtovala rezervu na splatnou daň z příjmů právnických osob za rok 2014 ve výši **15.674 tis. Kč**, ale vzhledem k tomu, že již byly v roce 2014 zaplacený zálohy na tuto daň ve výši **10.486 tis. Kč**, byly tyto započteny proti rezervě na splatnou daň a rezerva byla vykázána pouze ve výši nedoplatku splatné daně **5.188 tis. Kč**.

tis. Kč	31.12.2013	Přírůstky/úbytky	31.12.2014
Rezerva na odměny zaměstnanců	3 292	2 180	5 472
Rezerva na nevyčerpané zam.benefity	239	348	587
Rezerva na nevyčerpanou dovolenou	2 586	854	3 440
Rezerva na splatnou daň	15 560	-10 372	5 188
Celkem	21 677	-6 990	14 687

5.12. Podřízené závazky

Společnost přijala v květnu roku 2013 od všech svých akcionářů bezúročnou půjčku v souhrnné výši 50.000 tis. Kč se splatností 30. června 2023, s možností jejich předčasného splacení.

Půjčky byly přijaty jako podřízené s úmyslem zahrnout je do dodatkového kapitálu Společnosti v souladu s příslušnými ustanoveními českých právních předpisů upravujících požadavek na kapitálovou přiměřenost u obchodníků s cennými papíry. Tato možnost nebyla v roce 2013 ani v roce 2014 realizována.

V závěru roku 2014 byly některým akcionářům půjčky se souhlasem valné hromady Společnosti zčásti splaceny, konečný zůstatek neuhrazeného podřízeného dluhu činí k rozvahovému dni celkem **10.000 tis. Kč**.

V případě vstupu RSJ a.s. do likvidace nebo vydání rozhodnutí o úpadku Společnosti, budou pohledávky akcionářů z těchto půjček uspokojeny až po uspokojení všech ostatních pohledávek vůči Společnosti.

5.13. Vlastní kapitál a rozdělení zisku

Základní kapitál Společnosti k 31.prosinci 2014 činí **27.000 tis. Kč** a je tvořen 27 tis. ks akcií o jmenovité hodnotě 1 000,- Kč za každou. Akcie jsou vydány jako akcie na jméno v listinné podobě.

Společnost byla povinna v předchozích letech přidělit min. 5% ročního čistého zisku do rezervního fondu až do výše 20% základního kapitálu. Společnost dosáhla povinné výše rezervního fondu, tj. částky **5.400 tis. Kč** při rozdělení čistého zisku za zdaňovací období roku 2012. V roce 2014 nebylo navrženo jeho převedení na jiné kapitálové fondy, ani jeho vyplacení akcionářům.



K rozvahovému dni činí nevyčerpaný zůstatek v kulturním a sociálním fondu **1.235 tis. Kč.**

V položce rozvahy „Oceňovací rozdíly z přepočtu účastí“ byla v souvislosti se změnou účetní metody provedena úprava srovnávacích údajů ve sloupci „Stav v minulém účetním období (upraveno)“, oceňovací rozdíly (kurzová ztráta) vykázaný v roce 2013 byl zcela zrušen, stav po úpravě je nulová hodnota.

Nerozdělený zisk z předchozích období a rozdělení zisku

Čistý zisk společnosti za účetní období 2013 ve výši 85.822 tis. Kč byl použit ve výši 1.800 tis. Kč k dotvoření sociálního fondu a zbytek ve výši 84.022 tis. Kč byl převeden na účet nerozděleného zisku.

Nerozdělený zisk z předchozích období měl být v běžném účetním období roku 2014 vykázan ve výši **156.952 tis. Kč**, ale v souvislosti se změnou účetní metody byl snížen o **14 tis. Kč**, tj. o kurzovou ztrátu z účasti v RSJ Feeder, Inc. za rok 2013 (14 tis. Kč), na **156.938 tis. Kč**. Změna účetní metody neměla žádný vliv na nerozdělený zisk z předchozích období vykázaný ve sloupci „Stav v minulém účetním období (upraveno)“.

Očekávaný čistý zisk společnosti za rok 2014 ve výši **66.278 tis. Kč** je navržen představenstvem RSJ a.s. k rozdělení takto:

	tis. Kč	2014
Příděl do kulturního a sociálního fondu		1 200
Nerozdělený zisk		65 078
Čistý zisk celkem		66 278

5.14. Významné položky uvedené v podrozvaze (v tis. Kč)

Dne 18.prosince 2013 poskytla Československá obchodní banka, a.s. Společnosti záruku ve výši 167.157,- EUR za splnění závazků Společnosti coby nájemce vyplývajících z nájemní smlouvy, která byla uzavřena v souladu se Smlouvou o budoucí nájemní smlouvě ze dne 4.12.2013 uzavřené mezi RSJ a.s. a společností Development Florentinum s.r.o., Praha 1, ve prospěch této společnosti s platností do 31.prosince 2018.

	tis. Kč	2014
Přijaté záruky		4 634
Hodnoty převzaté k obhospodařování		2 668 959
Podrozvahová pasiva celkem		2 673 593



6. Významné položky uvedené ve výkazu zisku a ztráty (v tis. Kč)

6.1. Výnosy a náklady z úroků a podobné výnosy a náklady

Úrokové výnosy jsou tvořeny úroky z vkladů na běžných provozních bankovních účtech Společnosti a úroky z dluhových cenných papírů, k 31. prosinci 2014 činí tyto výnosy celkem **1.778 tis. Kč**.

Úrokové náklady ve výši **419 tis. Kč** tvoří pouze úroky z dluhových cenných papírů držených do splatnosti.

6.2. Výnosy z poplatků a provizí

Ve srovnání s rokem 2013 došlo v roce 2014 ke zvýšení výnosů z poplatků a provizí o 40.874 tis. Kč.

	tis. Kč	2014
Výnosy z NYSE Liffe (DMM Stipends)		8 814
Provize za obhospodařování majetku zákazníků		300 383
Provize za přijímání a předávání investičních pokynů		92
Provize za vedení evidence investičních nástrojů		5
Celkem		309 294

6.3. Náklady na poplatky a provize

Náklady na poplatky a provize meziročně vzrostly o 11 mil. Kč z důvodu navýšení poplatků za elektronické služby a poplatků za zdroje dat.

	tis. Kč	2014
Bankovní poplatky		205
Náklady na poplatky za obchodování na vlastní účet		85
Náklady na poplatky za obhospodařování majetku zákazníků		96
Poplatky za vedení majetkových účtů a burzám		1 558
Poplatky za elektronické služby		35 813
Poplatky za zdroje dat		12 304
Celkem		50 061

6.4. Zisk nebo ztráta z finančních operací

	tis. Kč	2014
Náklady na devizové operace – kurzové rozdíly		-2 284
Výnosy z devizových operací – kurzové rozdíly		+3 914
Tvorba opravných položek k CP držným do splatnosti		-15
Použití opravných položek k CP držným do splatnosti		+284
Náklady na operace s CP – ztráty z přecenění na RH		-46
Výnosy z operací s CP – zisky z přecenění na RH		+2 465
Celkem		4 318

6.5. Ostatní provozní výnosy a náklady

Ostatní provozní výnosy roku 2014 se ve srovnání s rokem 2013 zvýšily o 2 137 tis. Kč. Jsou tvořeny především výnosy spojenými s aktualizací a údržbou obchodního systému prodaného v roce 2012 a pronájmem nebytových prostor v novém sídle Společnosti.

Proti předchozímu roku došlo v roce 2014 ke zvýšení ostatních provozních nákladů o téměř 4 mil. Kč. Důvodem je zejména zvýšení hodnoty Společnosti poskytnutých darů a navýšení částky odvodu do Garančního fondu obchodníků s cennými papíry (GF OCP).



tis. Kč	2014
Ostatní provozní výnosy celkem	3 479
z toho: aktualizace obch. systému	1 135
pronájem prostor a související služby	1 557
správa IS	252
výnosy z prodeje dlouhodobého majetku	515
ostatní výnosy	20
Ostatní provozní náklady celkem	15 822
z toho: dary	8 838
příspěvek do GF OCP	6 186
ZC dlouhodobého majetku	555
ostatní náklady	243

6.6. Správní náklady

Ve srovnání s rokem 2013 došlo v roce 2014 k nárůstu správních nákladů o víc jak 42 mil. Kč především z důvodu zvýšení nákladů na zaměstnance o téměř 26 mil. Kč, zvýšením nákladů na správu a užívání informačních systémů o téměř 6 mil. Kč a nákladů na nájemné a služby s nájmem související také o cca 6 mil. Kč.

tis. Kč	2014
Náklady na zaměstnance	93 353
Nájemné a služby s nájmem související	16 035
Náklady na recepční služby	940
Kancelářský materiál a jiné provozní prostředky	1 482
Náklady na audit, právní a ekonomické poradenství	4 003
Náklady na školení, kurzy	1 152
Cestovní náhrady	848
Poplatky za telefon a internet	1 218
Náklady na správu a užívání informačních systémů	13 002
Náklady na reklamu	2 182
Náklady na projekty Glopolis, o.p.s.	1 233
Náklady na TZ dlouh. majetku do 40 tis. Kč	105
Náklady na reprezentaci	2 872
Náklady na stěhování RSJ	689
Náklady na členství RSJ v asociacích fin. sektoru	727
Ostatní správní náklady	2 024
Celkem	141 865

Ostatní správní náklady zahrnují běžné provozní náklady související s provozem Společnosti. Jedná se zejména o opravy a udržování pronajatých prostor a dlouhodobého hmotného majetku, přepravu dokumentů, náklady na pojištění, a také drobný hmotný a nehmotný majetek neodepisovaný s pořizovací cenou do 5 tis. Kč.

6.6.1. Analýza nákladů na zaměstnance

tis. Kč	2014
Mzdy celkem	68 829
Z toho: mzdy členů statutárního orgánu	4 331
mzdy členů dozorčí rady	3 770
Sociální a zdravotní pojištění	22 340
Ostatní sociální náklady (příspěvky na penz. připoj., stravování, zák. pojištění)	2 184
Celkem	93 353

Členové statutárních a dozorčích orgánů byli odměňováni na základě zaměstnaneckých pracovních smluv, z titulu jejich funkcí v orgánech společnosti jim nebyly poskytnuty žádné odměny.



6.6.2. Statistika počtu zaměstnanců

	2013	2014
Průměrný přepočtený počet zaměstnanců celkem	63	72
Z toho: počet členů představenstva	3	3
počet členů dozorčí rady	4	4

6.7. Odpisy hmotného a nehmotného majetku

tis. Kč	2013	2014
Odpisy hmotného majetku	13 952	20 499
Odpisy nehmotného majetku	1 887	2 181
Celkem	15 839	22 680

6.8. Tvorba a použití opravných položek k pohledávkám

V roce 2014 byla 100% uhrazena pohledávka za společností MF Global Inc. v likvidaci, byla rozpuštěna 100% účetní opravná položka k této pohledávce ve výši **84 tis. Kč**.

6.9. Tvorba a použití opravných položek k účastem s rozhodujícím vlivem

V důsledku změny metody spočívající v jiném způsobu oceňování účastí s rozhodujícím a podstatným vlivem byla v počátečních stavech roku 2014 odúčtována opravná položka vytvořená v roce 2013 ve výši 137 tis. Kč vztahující se k účasti Společnosti ve společnosti RSJ Feeder, Inc.

V návaznosti na tuto operaci byla v položce výkazu zisku a ztráty „Ztráta z převodu účastí s rozhodujícím a podstatným vlivem, tvorba a použití opravných položek k účastem s rozhodujícím a podstatným vlivem“ provedena úprava srovnávacích údajů ve sloupci „Stav v minulém účetním období (upraveno)“ o 137 tis. Kč, stav po úpravě je nulová hodnota.

6.10. Tvorba a použití ostatních rezerv

V roce 2014 byla použita rezerva na odměny zaměstnanců ve výši **3.292 tis. Kč**, rezerva na nevyčerpané zaměstnanecké benefity ve výši **239 tis. Kč** a rezerva na nevyčerpanou dovolenou zaměstnanců za rok 2013 ve výši **2.586 tis. Kč**. Byly vytvořeny rezervy ve výši **9.499 tis. Kč**, též viz. bod 5.11. Rezervy této přílohy.

Podáním řádného daňového přiznání k dani z příjmů právnických osob za zdaňovací období roku 2013 byla v měsíci červnu 2014 také využita rezerva na splatnou daň z příjmů právnických osob za rok 2013 ve výši **18.995 tis. Kč**. Toto použití rezervy je vykázáno ve výkazu zisku a ztráty v položce „Daň z příjmů“.

6.11. Podíl na ztrátách účastí s rozhodujícím vlivem

V důsledku změny metody spočívající v jiném způsobu oceňování účastí s rozhodujícím a podstatným vlivem byl v počátečních stavech roku 2014 zaúčtován podíl na ztrátě účasti Společnosti ve společnosti RSJ Feeder, Inc. v ekvivalenci za rok 2013 ve výši 137 tis. Kč a kurzová ztráta ve výši 14 tis. Kč.

V návaznosti na tuto operaci byla v položce výkazu zisku a ztráty „Podíl na ziscích nebo ztrátách účastí s rozhodujícím nebo podstatným vlivem“ provedena úprava srovnávacích údajů ve sloupci „Stav v minulém účetním období (upraveno)“ z nulové hodnoty na **-151 tis. Kč**.

Podíl na ztrátách účastí s rozhodujícím vlivem (včetně kurzových rozdílů) za rok 2014 činí celkem **3.078 tis. Kč**. Rozbor ocenění jednotlivých účastí – viz. také bod 5.5. Účasti s rozhodujícím vlivem této přílohy.



6.12. Daň z příjmu

6.12.1. Odložená daň

Stejně jako v předchozích letech, vznikl i v roce 2014 dočasný zdanitelný rozdíl mezi účetní hodnotou aktiv a daňovou základnou aktiv, konkrétně rozdíl mezi účetní zůstatkovou hodnotou dlouhodobého hmotného majetku a daňovou zůstatkovou hodnotou tohoto majetku.

V roce 2014 vznikl také dočasný odčitatelný rozdíl mezi účetní hodnotou pasiv a daňovou základnou pasiv z důvodu tvorby rezerv na odměny zaměstnanců, rezerv na ostatní nevyčerpané zaměstnanecké benefity a tvorby rezerv na nevyčerpanou dovolenou zaměstnanců.

Společnost účtuje o dani z příjmu realizovatelné v budoucích obdobích jako o odložené daňové pohledávce, která vznikla kompenzací všech dočasných zdanitelných a odčitatelných rozdílů mezi účetními a daňovými hodnotami aktiv a pasiv.

Společnost předpokládá, že základ daně, proti kterému bude možno využít odčitatelné dočasné rozdíly je dosažitelný.

tis. Kč	31.12.2009	31.12.2010	31.12.2011	31.12.2012	31.12.2013	31.12.2014
Účetní zůstatková hodnota majetku	7 164	9 231	10 350	18 286	19 079	27 603
Daňová zůstatková hodnota majetku	5 972	6 236	8 452	16 017	16 157	22 429
Zdanitelný dočasný rozdíl	1 192	2 995	1 898	2 269	2 922	5 174
Účetní hodnota rezervy	0	0	190	1 209	6 117	9 498
Daňová základna rezervy	0	0	0	0	0	0
Odčitatelný dočasný rozdíl	0	0	190	1 209	6 117	9 498
Sazba daně z příjmu na příští období	19%	19%	19%	19%	19%	19%
Odložený daňový závazek	226	569	324	201	0	0
Odložená daň. pohledávka	0	0	0	0	607	822

6.12.2. Celkový náklad na daň z příjmu

Společnost zahájila v roce 2011 realizaci projektu aplikovaného výzkumu a experimentálního vývoje nového systému pro algoritmické obchodování „Fast Cat“, který běžel i v roce 2014. V roce 2014 byl zahájen nový projekt „Výzkum a vývoj systému k simulaci chování modelů pro algoritmické obchodování“. Stejně jako v předchozích letech, tak i v roce 2014 si Společnost uplatňuje náklady vynaložené na tyto projekty formou odečtu od základu daně v daňovém přiznání k dani z příjmu právnických osob.

Vzhledem k tomu, že k datu sestavení účetní závěrky ještě nebyla vyčíslena skutečná celková částka výdajů na realizaci projektů výzkumu a vývoje, počítá se ve výpočtu celkového nákladu na daň z příjmu s odhadovanou odčitatelnou částkou na vědu a výzkum ve výši **7.500 tis. Kč**.

Z důvodu rozdílného okamžiku sestavení účetní závěrky a okamžiku sestavení daňového přiznání k dani z příjmů právnických osob za zdaňovací období roku 2014, není ve výkazu zisku a ztráty v položce „Daň z příjmů“ vykázána skutečná výše splatné daně, ale pouze její výše očekávaná, zaúčtovaná formou rezervy.



tis. Kč	2013	2014
Zisk před zdaněním	104 158	81 647
Celkem položky zvyšující základ daně	14 348	25 575
Celkem položky snižující základ daně	3 408	8 388
Upravený základ daně	115 098	98 834
Daňová ztráta minulých let	0	0
Výdaje na realizaci projektu výzkumu a vývoje	- 9 772	- 7 500
Upravený daňový základ	105 326	91 334
Ostatní úpravy základu daně (dary)	- 5 351	- 8 838
Základ daně z příjmu	99 975	82 496
Sazba daně z příjmů právnických osob	19%	19%
Daň z příjmů z běžné činnosti-splatná	18 995	15 674
Daň z příjmů z mimořádné činnosti-splatná	0	0
Daň z příjmů odložená	-505	- 215
Skutečně splatná daň z příjmu 2013	2 068	18 905
Použití rezervy na daň z příjmu	- 2 222	- 18 995
Daň z příjmů celkem	18 336	15 369

6.13. Zisk za účetní období po zdanění

tis. Kč	2013	2014
Zisk	85 808	66 278

V souvislosti se změnou účetní metody byla také provedena úprava srovnávacích údajů ve sloupci „Stav v minulém účetním období (upraveno)“ – zisk za účetní období po zdanění snížen o **14 tis. Kč** na **85.808 tis. Kč**. Úprava vyplývá ze změny stavu opravných položek k účastem s rozhodujícím vlivem a stavu podílů na ziscích nebo ztrátách účastí s rozhodujícím nebo podstatným vlivem.



7. Vztahy se spřízněnými osobami

V roce 2014 nebyly Společností poskytnuty žádné půjčky akcionářům ani zaměstnancům Společnosti.

Nebyly také vydány žádné záruky za členy statutárních orgánů, dozorčí rady ani za zaměstnance podléající se na řízení účetní jednotky.

Společnost přijala v roce 2013 od všech svých akcionářů bezúročnou podřízenou půjčku v souhrnné výši 50.000 tis. Kč, v prosinci roku 2014 byla se souhlasem valné hromady Společnosti vrácena některým akcionářům větší část podřízených půjček ve výši celkem 40.000 tis. Kč.

V průběhu roku 2014 nedošlo k žádným změnám ve struktuře akcionářů Společnosti.

Název a sídlo fyzických osob, jejichž výše podílu na základním kapitálu nebo hlasovacích právech RSJ a.s. přesáhla 10%:

Karel Janeček, PhD., podíl na základním kapitálu 40.00% (podíl k 31.12.2013 činil 40.00%),
Švédská 3282/6b, Praha 5

Ing. Václav Dejčmar, podíl na základním kapitálu 21.90% (podíl k 31.12.2013 činil 21.90%)
Národní 116/20, Praha 1

Ing. Libor Winkler, CSc., podíl na základním kapitálu 12.70% (podíl k 31.12.2013 činil 12.70%)
V Zálesí 761/5, Praha 5

Výčet společností, v nichž některý akcionář, člen představenstva nebo člen dozorčí rady Společnosti drží větší než 10% majetkovou účast:

RSJ Prop, PCC
RSJ II PowerFunds PCC
RSJ Private Equity investiční fond s proměnným základním kapitálem, a.s.
FP agro s.r.o.
EU - energy trade s.r.o.
JKT Technik, spol. s r.o.
JK – EU Invest s.r.o.
Enosfera s.r.o.
Gymnázium Duhovka s.r.o.
Duhovka Group a.s.
Vissen, a.s.
Czechoslovak Models s.r.o.
INTERACTIVE ONE s.r.o.
Enigmatus s.r.o.
BOX a.s.
DOX PRAGUE, a.s.
PROARTE investiční fond s proměnným základním kapitálem, a.s.
SUPERLOFT s.r.o.
Virtuoso, s.r.o.
Weegschaal a.s.
Steenbok, a.s.
Cafedu s.r.o.
MISUR CZ s.r.o.
Kancelář Karla Janečka s.r.o.
Eyen SE
Restaurant Gopál, s.r.o.
Kanebos s.r.o.
Bio-Plevel s.r.o.
Pilot 21, s.r.o.
Milénium Média s.r.o.
Vinitor s.r.o.
RTL residence s.r.o.
Field Restaurant s.r.o.
Nano Energies a.s.



Dobrá Vinice, a.s.
Nadace RSJ

Se společností RSJ Prop PCC má RSJ a.s. uzavřeny dvě Smlouvy o obhospodařování portfolií, se společností RSJ II PowerFunds PCC má Společnost uzavřenu jednu Smlouvu o obhospodařování portfolia.

RSJ a.s. má uzavřenu se společností RSJ Private Equity investiční fond s proměnným základním kapitálem, a.s. smlouvu o podnájmu kancelářských prostor v sídle Společnosti ve Florentinu.

K datu sestavení účetní závěrky neexistují mezi Společností a ostatními společnostmi zde uvedenými žádná další vzájemná plnění ani protiplnění.

8. Události po datu účetní závěrky

Společnost RSJ a.s. jako společnost rozdělovaná a její dceřiná společnost RSJ Services s.r.o., se sídlem Na Florenci 2116/15, Nové Město, 110 00 Praha 1, IČ: 02603900, jako společnost nástupnická se podílí na projektu rozdělení odštěpením sloučením s rozhodným dnem 1. ledna 2015.

Předmětem tohoto projektu je v souladu s ustanovením § 243 odst. 1 písm. b) bod 2 Zákona o přeměnách rozdělení odštěpením rozdělované společnosti s tím, že odštěpená část jmění rozdělované společnosti přejde na nástupnickou společnost s účinností ke dni zápisu rozdělení do obchodního rejstříku.

Rozdělení nebude mít žádný vliv na postavení akcionářů rozdělované společnosti, resp. na jejich akcie, ani na postavení společníka nástupnické společnosti, resp. na výši jeho podílu.

Společnost dne 22.9.2014 obdržela „Předžalobní upomínku a výzvu k zahájení mimosoudního jednání“ ve věci klienta Společnosti Ing. Petra Prokopa, CSc., MBA, kterou uplatňoval svůj nárok v souvislosti se Smlouvou o obhospodařování portfolia. Na tuto výzvu reagovala Společnost vyjádřením, že ji nepovažuje za důvodnou.

Ing. Petr Prokop CSc., MBA dopisem ze dne 16.12.2014 Smlouvu vypověděl a současně navrhl Společnosti ukončit Smlouvu dohodou, kterou Společnost akceptovala.

Společnost má za to, že ve vztahu ke klientovi Ing. Petru Prokopovi, CSc., MBA postupovala profesionálně, kvalifikovaně a s odbornou péčí, proto považuje požadavek klienta za neopodstatněný.

K takovým významným událostem po datu účetní závěrky, které by měly vliv na její sestavení, nedošlo.

V Praze, dne 27. února 2015



Ing. Libor Winkler, CSc.
předseda představenstva RSJ a.s.



**RSJ a.s. se sídlem Na Florenci 2116/15, Nové Město, 110 00 Praha 1, IČO 00884855,
zapsaná v obchodním rejstříku vedeném Městským soudem v Praze,
spisová značka B 14743
(dále v textu jen „Ovládaná osoba“)**

Zpráva statutárního orgánu o vztazích mezi ovládající osobou a Ovládanou osobou a mezi Ovládanou osobou a osobami ovládanými stejnou ovládající osobou za účetní období 01.01.2014 až 31.12.2014

**dle ust. § 82 an. Zákona č. 90/2012 Sb., o obchodních společnostech a družstvech (zákon o
obchodních korporacích), v platném znění (dále jen „ZOK“)**

(dále jen „Zpráva o vztazích za rok 2014“)

Představenstvo Ovládané osoby tímto jako statutární orgán Ovládané osoby v souladu s ust. § 82 ZOK předkládá následující Zprávu o vztazích za rok 2014.

**Struktura vztahů mezi ovládající osobou a Ovládanou osobou a mezi
Ovládanou osobou a osobami ovládanými stejnou ovládající osobou.**

1. Ovládaná osoba:

Obchodní firma: **RSJ a.s.**

Sídlo: Na Florenci 2116/15, Nové Město, 110 00 Praha 1

IČO: 008 84 855

Společnost je zapsána v obchodním rejstříku vedeném Městským soudem v Praze, spisová značka B 14743.

2. Ovládající osobou Ovládané osoby je:

Jméno: **Karel Janeček, PhD.**

Trvalé bydliště: Praha 5, Smíchov, Švédská 3282/6b, PSČ 150 00

Datum narození: 26.7.1973

Podíl na hlasovacích právech Ovládané osoby: 40,000 %

Jméno: **Ing. Václav Dejčmar**

Trvalé bydliště: Národní 116/20, 110 00 Praha 1

Datum narození: 17.8.1976

Podíl na hlasovacích právech Ovládané osoby: 21,900 %

Jméno: **Ing. Libor Winkler, CSc.**

Trvalé bydliště: Praha 5, Hlubočepy, V Zálesí 761/5, PSČ 154 00

Datum narození: 18.9.1960

Podíl na hlasovacích právech Ovládané osoby: 12,704 %

U výše uvedených osob je možné, s ohledem na reálnou shodu v jednání klíčových akcionářů Ovládané osoby, dovodit jednání uskutečňované ve vzájemném srozumění s cílem vykonávat



hlasovací práva v Ovládané osobě, a proto lze považovat tyto osoby za osoby ovládající Ovládanou osobu.

V souladu s ustanovením § 78 odst. 2 písm. g) ZOK a v návaznosti na ustanovení § 75 odst. 3 ZOK, patří ve smyslu presumovaného jednání ve shodě u osob blízkých mezi ovládající osoby dále:

Jméno: **Ing. Tomáš Janeček**
Trvalé bydliště: Praha 6, Břevnov, U Třetí baterie 1048/21, PSČ 160 00
Datum narození: 3.8.1974
Podíl na hlasovacích právech Ovládané osoby: 4,126 %

Jméno: **Ing. Karel Janeček**
Trvalé bydliště: Janáčkova 1833/47A, 323 00 Plzeň 1
Datum narození: 3.8.1951
Podíl na hlasovacích právech Ovládané osoby: 3,307 %

3. Ostatní propojené osoby:

3.1. Osoby ovládané Ovládanou osobou jsou:

- RSJ Services, s.r.o., se sídlem Na Florenci 2116/15, Nové Město, 110 00 Praha 1, IČO: 02603900, zapsaná v obchodním rejstříku vedeném Městským soudem v Praze, spisová značka C 220809 („RSJ Services, s.r.o.“)
- RSJ Feeder, Inc., se sídlem 10th Floor, Raffles Tower, 19 Cybercity, Ebene, Mauricius („RSJ Feeder, Inc.“)

3.2. Další osoby ovládané ovládající osobou jsou:

- RSJ Private Equity investiční fond s proměnným základním kapitálem, a.s., se sídlem Na Florenci 2116/15, Nové Město, 110 00 Praha 1, IČO: 247 04 415, zapsaná v obchodním rejstříku vedeném u Městského soudu v Praze pod spisovou značkou B 16313 („RSJ Private Equity uzavřený investiční fond, a.s.“)
- RSJ Prop, PCC, se sídlem 10th Floor, Raffles Tower, 19 Cybercity, Ebene, Mauricius („RSJ Prop, PCC“)
- RSJ II PowerFunds PCC, se sídlem 10th Floor, Raffles Tower, 19 Cybercity, Ebene, Mauricius („RSJ II PowerFunds PCC“)
- RSJ Land I s.r.o., se sídlem Revoluční 1502/30, Nové Město, 110 00 Praha 1, IČO: 247 36 287, zapsaná v obchodním rejstříku vedeném u Městského soudu v Praze pod spisovou značkou C 170038 („RSJ Land I s.r.o.“)
- EU-energy trade s.r.o., se sídlem Plzeň, Habrmannova 1505/23, PSČ 326 00, IČO: 291 20 284, zapsaná v obchodním rejstříku vedeném u Krajského soudu v Plzni pod spisovou značkou C 26477 („EU-energy trade s.r.o.“)
- JKT Technik, spol. s r.o., se sídlem Lobežská 1202/80, Lobzy, 312 00 Plzeň, IČO: 252 05 854, zapsaná v obchodním rejstříku vedeném u Krajského soudu v Plzni pod spisovou značkou C 8230 („JKT Technik, spol. s r.o.“)
- Czechoslovak Models s.r.o., se sídlem Praha 1, Národní 36/40, PSČ 110 00, IČO: 471 22 927, zapsaná v obchodním rejstříku vedeném u Městského soudu v Praze pod spisovou značkou C 13480 („Czechoslovak Models s.r.o.“)
- INTERACTIVE ONE s.r.o., se sídlem Praha 6, N.A.Někrasova 2, IČO: 257 15 518, zapsaná v obchodním rejstříku vedeném u Městského soudu v Praze pod spisovou značkou C 63722 („INTERACTIVE ONE s.r.o.“)
- Enigmatus s.r.o., se sídlem Praha 1, Národní 981/17, PSČ 110 00, IČO: 290 04 454, zapsaná v obchodním rejstříku vedeném u Městského soudu v Praze pod spisovou značkou C 159269 („Enigmatus s.r.o.“)
- DUHOVKA GROUP a.s., se sídlem Praha 1 - Malá Strana, Cihelná 635/2, PSČ 118 00, IČO: 290 38 189, zapsaná v obchodním rejstříku vedeném u Městského soudu v Praze pod



- spisovou značku B 15977 („DUHOVKA GROUP a.s.“)
- Gymnázium Duhovka s.r.o., se sídlem Praha 4, Boleslavova 1/250, PSČ 140 00, IČO: 251 07 186, zapsaná v obchodním rejstříku vedeném u Městského soudu v Praze pod spisovou značkou C 50188 („Gymnázium Duhovka s.r.o.“)
- Maagd a.s., se sídlem Praha 6 - Dejvice, Wuchterlova 1609/8, PSČ 160 00, IČO: 275 28 766, zapsaná v obchodním rejstříku vedeném u Městského soudu v Praze pod spisovou značkou B 15456 („Maagd a.s.“)
- Nadační fond proti korupci, se sídlem Na Florenci 1270/31, Nové Město, 110 00 Praha 1, IČO: 248 21 659, zapsaný v nadačním rejstříku vedeném u Městského soudu v Praze pod spisovou značkou N 835 („Nadační fond proti korupci“)
- Nadační fond pomoci, se sídlem Zapova 1559/18, Smíchov, 150 00 Praha 5, IČO: 243 03 437, zapsaný v nadačním rejstříku vedeném u Městského soudu v Praze pod spisovou značkou N 915 („Nadační fond pomoci“)
- BOX, a.s., se sídlem Praha - Praha 7, Poupětova 793/1, PSČ 170 00, IČO: 271 49 030, zapsaná v obchodním rejstříku vedeném u Městského soudu v Praze pod spisovou značkou B 9334 („BOX, a.s.“)
- DOX PRAGUE, a.s., se sídlem Praha 7, Poupětova 793/1, PSČ 170 00, IČO: 271 77 718, zapsaná v obchodním rejstříku vedeném u Městského soudu v Praze pod spisovou značkou B 9544 („DOX PRAGUE, a.s.“)
- SUPERLOFT s.r.o., se sídlem Praha 5 - Smíchov, Křížová 2598/4, PSČ 150 00, IČO: 276 10 705, zapsaná v obchodním rejstříku vedeném u Městského soudu v Praze pod spisovou značkou C 113460 („SUPERLOFT s.r.o.“)
- Virtuoso s.r.o., se sídlem Praha 1 - Staré Město, Národní 981/17, PSČ 110 00, IČO: 271 19 211, zapsaná v obchodním rejstříku vedeném u Městského soudu v Praze pod spisovou značkou C 97714 („Virtuoso s.r.o.“)
- PROARTE investiční fond s proměnným základním kapitálem, a.s., se sídlem Praha 3 - Žižkova, Koněvova 2660/141, PSČ 130 00, IČO: 242 47 464, zapsaný v obchodním rejstříku vedeném u Městského soudu v Praze pod spisovou značkou B 18380 („PROARTE investiční fond s proměnným základním kapitálem, a.s.“)
- Weegschaal a.s., se sídlem Praha 6 - Dejvice, Wuchterlova 1609/8, PSČ 160 00, IČO: 275 29 649, zapsaná v obchodním rejstříku vedeném u Městského soudu v Praze pod spisovou značkou B 15439 („Weegschaal a.s.“)
- Steenbok a.s., se sídlem Na Hubálce 922/1, Střešovice, 169 00 Praha 6, IČO: 275 28 774, zapsaná v obchodním rejstříku vedeném u Městského soudu v Praze pod spisovou značkou B 15460 („Steenbok a.s.“)
- JK – EU Invest s.r.o., se sídlem Lobežská 1202/80, Lobzy, 312 00 Plzeň, IČO: 291 05 528, zapsaná v obchodním rejstříku vedeném u Krajského soudu v Plzni pod spisovou značkou C 25067 („JK – EU Invest s.r.o.“)
- Nadační fond Neuron na podporu vědy, se sídlem Tržiště 366/13, Malá Strana, 118 00 Praha 1, IČO: 01871188, zapsaný v nadačním rejstříku vedeném u Městského soudu v Praze pod spisovou značkou N 1054 („Nadační fond Neuron na podporu vědy“)
- International School for IndividualSystemics, a.s. v likvidaci, se sídlem Na Hubálce 922/1, Střešovice, 169 00 Praha 6, IČO: 01596870, zapsaná v obchodním rejstříku vedeném u Městského soudu v Praze pod spisovou značkou B 19076 („International School for IndividualSystemics, a.s.“)
- Cafedu s.r.o., se sídlem Rybná 716/24, Staré Město, 110 00 Praha 1, IČO: 01593404, zapsaná v obchodním rejstříku vedeném u Městského soudu v Praze pod spisovou značkou C 208936 („Cafedu s.r.o.“)
- MISUR CZ s.r.o., se sídlem Trojická 1910/7, Nové Město, 128 00 Praha 2, IČO: 02401428, zapsaná v obchodním rejstříku vedeném u Městského soudu v Praze pod spisovou značkou C 219056 („MISUR CZ s.r.o.“)
- Kancelář Karla Janečka s.r.o., se sídlem Zapova 1559/18, Smíchov, 150 00 Praha 5, IČO: 02470969, zapsaná v obchodním rejstříku vedeném u Městského soudu v Praze pod spisovou značkou C 219699 („Kancelář Karla Janečka s.r.o.“)
- Eyen SE, se sídlem Na nivách 1043/16, Michle, 141 00 Praha 4, IČO: 01658522, zapsaná v obchodním rejstříku vedeném u Městského soudu v Praze pod spisovou značkou H 1144 („Eyen SE“)
- Back swing s.r.o., se sídlem Praha 1, Revoluční 655/1, PSČ 110 00, IČO: 29022568, zapsaná v obchodním rejstříku vedeném u Městského soudu v Praze pod spisovou značkou C 160617 („Back swing s.r.o.“)



- BLOOMING s.r.o., se sídlem Praha 2 - Vinohrady, Moravská 1687/34, PSČ 120 00, IČO: 28984552, zapsaná v obchodním rejstříku vedeném u Městského soudu v Praze pod spisovou značkou C 157845 („BLOOMING s.r.o.“)
- TARGET VALUE s.r.o., se sídlem Praha 2 - Vinohrady, Moravská 1687/34, PSČ 120 00, IČO: 29023076, zapsaná v obchodním rejstříku vedeném u Městského soudu v Praze pod spisovou značkou C 160652 („TARGET VALUE s.r.o.“)
- ADVANCED SYSTEM s.r.o., se sídlem Praha 2 - Vinohrady, Moravská 1687/34, PSČ 120 00, IČO: 29037689, zapsaná v obchodním rejstříku vedeném u Městského soudu v Praze pod spisovou značkou C 161849 („ADVANCED SYSTEM s.r.o.“)
- AKMIT s.r.o., se sídlem Na příkopě 859/22, Nové Město, 110 00 Praha 1, IČO: 28181123, zapsaná v obchodním rejstříku vedeném u Městského soudu v Praze pod spisovou značkou C 131103 („AKMIT s.r.o.“)
- ASSET CENTER a.s., se sídlem Na příkopě 859/22, Nové Město, 110 00 Praha 1, IČO: 28223268, zapsaná v obchodním rejstříku vedeném u Městského soudu v Praze pod spisovou značkou B 13780 („ASSET CENTER a.s.“)
- Centrum Pivovar a.s., se sídlem Praha 3 - Vinohrady, Laubova 1729/8, PSČ 130 00, IČ: 28192460, zapsaná v obchodním rejstříku vedeném u Městského soudu v Praze pod spisovou značkou B 12780 („Centrum Pivovar a.s.“)
- Zlatice s.r.o., se sídlem Praha 2 - Vinohrady, Moravská 1687/34, PSČ 120 00, IČO: 24672475, zapsaná v obchodním rejstříku vedeném u Městského soudu v Praze pod spisovou značkou C 165037 („Zlatice s.r.o.“)
- EI NIÑO BEVERAGES, a.s., se sídlem Praha 1, Ovocný trh 572/11, PSČ 110 00, IČO: 27950395, zapsaná v obchodním rejstříku vedeném u Městského soudu v Praze pod spisovou značkou B 12287 („EI NIÑO BEVERAGES, a.s.“)
- Old Town Garden s.r.o., se sídlem Praha 2 - Vinohrady, Moravská 1687/34, PSČ 120 00, IČO: 25795210, zapsaná v obchodním rejstříku vedeném u Městského soudu v Praze pod spisovou značkou C 70947 („Old Town Garden s.r.o.“)
- MOSTEK energo s.r.o., se sídlem Praha 4 – Krč, Antala Staška 510/38, PSČ: 140 00, IČO: 27558797, zapsaná v obchodním rejstříku vedeném u Městského soudu v Praze pod spisovou značkou C 230151 („MOSTEK energo s.r.o.“)
- Brobosu Properties s.r.o., se sídlem Praha 1, Revoluční 30, PSČ 110 00, IČO: 28408276, zapsaná v obchodním rejstříku vedeném u Městského soudu v Praze pod spisovou značkou C 139385 („Brobosu Properties s.r.o.“)
- Axention one s.r.o., se sídlem Praha 2, Moravská 1687/34, PSČ 120 00, IČO: 24195481, zapsaná v obchodním rejstříku vedeném u Městského soudu v Praze pod spisovou značkou C 187591 („Axention one s.r.o.“)
- Beach Resorts Investment Limited, se sídlem 27 Holywell row, EC2A4JB, Londýn, Spojené království Velké Británie a Severního Irska, registrační číslo 06698474 („Beach Resorts Investment Limited“)
- Projekt Mojžírovo s.r.o., se sídlem Praha 1, Revoluční 655/1, PSČ 110 00, IČO: 28351398, zapsaná v obchodním rejstříku vedeném u Městského soudu v Praze pod spisovou značkou C 171862 („Projekt Mojžírovo s.r.o.“)
- Cínovecká deponie, a.s., se sídlem Na příkopě 859/22, Nové Město, 110 00 Praha 1, IČO: 27892051, zapsaná v obchodním rejstříku vedeném u Městského soudu v Praze pod spisovou značkou B 11826 („Cínovecká deponie, a.s.“)
- SANAKA Industry, a.s., se sídlem Na příkopě 859/22, Nové Město, 110 00 Praha 1, IČO: 27569462, zapsaná v obchodním rejstříku vedeném u Městského soudu v Praze pod spisovou značkou B 10868 („SANAKA Industry, a.s.“)
- PXW Czech, a.s., se sídlem Revoluční 655/1, Staré Město, 110 00 Praha 1, IČO: 01461184, zapsaná v obchodním rejstříku vedeném u Městského soudu v Praze pod spisovou značkou B 18986 („PXW Czech, a.s.“)
- Sancela s.r.o., se sídlem Na příkopě 859/22, Nové Město, 110 00 Praha 1, IČO: 02018209, zapsaná v obchodním rejstříku vedeném u Městského soudu v Praze pod spisovou značkou C 214451 („Sancela s.r.o.“)
- Uzuri Investment Limited, 1-5 Clerkenwell Road, EC1M 5PA Londýn, Spojené království Velké Británie a Severního Irska, registrační číslo: 08685099 („Uzuri Investment Limited“)
- HZY Czech, s.r.o., se sídlem Praha 1, Nové Město, Revoluční 1502/30, PSČ 110 00, IČO: 29133921, zapsaná v obchodním rejstříku vedeném u Městského soudu v Praze pod spisovou značkou C 202640 („HZY Czech, s.r.o.“)
- Colius, s.r.o., se sídlem Na příkopě 859/22, Nové Město, 110 00 Praha 1, IČO: 02981742



- zapsaná v obchodním rejstříku vedeném u Městského soudu v Praze pod spisovou značkou C 225927 („Colius, s.r.o.)
- Culerus s.r.o., se sídlem Na příkopě 859/22, Nové Město, 110 00 Praha 1, IČO: 03257495, zapsaná v obchodním rejstříku vedeném u Městského soudu v Praze pod spisovou značkou C 228727 („Culerus s.r.o.“)
 - Ruster s.r.o., se sídlem Na příkopě 859/22, Nové Město, 110 00 Praha 1, IČO: 03542882, zapsaná v obchodním rejstříku vedeném u Městského soudu v Praze pod spisovou značkou C 233437 („Ruster s.r.o.“)
 - EYEN Life Sciences s.r.o., se sídlem Na příkopě 859/22, Nové Město, 110 00 Praha 1, IČO: 03537145, zapsaná v obchodním rejstříku vedeném u Městského soudu v Praze pod spisovou značkou C 233438 („EYEN Life Sciences s.r.o.“)
 - Kanebos, s.r.o. se sídlem Osadní 799/26, Holešovice, 170 00 Praha 7, IČO: 026 72 588, zapsaná v obchodním rejstříku vedeném u Městského soudu v Praze pod spisovou značkou C 222383 („Kanebos, s.r.o.“)
 - Pilot 21, s.r.o. se sídlem Heleny Malířové 285/2, Břevnov, 169 00 Praha 6, IČO: 029 98 351, zapsaná v obchodním rejstříku vedeném u Městského soudu v Praze pod spisovou značkou C 226241 („Pilot 21, s.r.o.“)
 - Restaurant Gopál, s.r.o., se sídlem Karlovo náměstí 290/16, Nové Město, 120 00 Praha 2, IČO: 03045366, zapsaná v obchodním rejstříku vedeném u Městského soudu v Praze pod spisovou značkou C 226724 („Restaurant Gopál, s.r.o.“)
 - Milénium Média s.r.o., se sídlem Ječná 243/39a, Nové Město, 120 00 Praha 2, IČO: 03268250, zapsaná v obchodním rejstříku vedeném u Městského soudu v Praze pod spisovou značkou C 229488 („Milénium Média s.r.o.“)
 - I3 CZ s.r.o., se sídlem N.A. Někrasova 2, 160 00 Praha 6, IČO: 261 60 731, zapsaná v obchodním rejstříku vedeném u Městského soudu v Praze pod spisovou značkou C 75680 („I3 CZ s.r.o.“)
 - Restaurant SCHOOL s.r.o., se sídlem Na Zábradlí 1/205, 110 00 Praha 1, IČO: 270 74 765, zapsaná v obchodním rejstříku vedeném u Městského soudu v Praze pod spisovou značkou C 94363 („Restaurant SCHOOL s.r.o.“)
 - Mateřská škola Duhovka s.r.o., se sídlem Kozlovská 6, 160 00 Praha 6, IČO: 283 89 867, zapsaná v obchodním rejstříku vedeném u Městského soudu v Praze pod spisovou značkou C 138221 („Mateřská škola Duhovka s.r.o.“)
 - Základní škola Duhovka, s.r.o., se sídlem Nad Kajetánkou 134/9, Břevnov, 169 00 Praha 6, IČO: 256 25 845, zapsaná v obchodním rejstříku vedeném u Městského soudu v Praze pod spisovou značkou C 55905 („Základní škola Duhovka, s.r.o.“)
 - Institut Duhovka, zařízení pro další vzdělávání pedagogických pracovníků, s.r.o., se sídlem Cihelná 635/2, Malá Strana, 118 00 Praha 1, IČO: 241 48 571, zapsaná v obchodním rejstříku vedeném u Městského soudu v Praze pod spisovou značkou C 183106 („Institut Duhovka“)
 - Nadace RSJ, se sídlem Tržiště 366/13, Malá Strana, 118 00 Praha 1, IČO: 036 41 392, zapsaná v nadačním rejstříku vedeném u Městského soudu v Praze pod spisovou značkou N 1189 („Nadace RSJ“)
 - Vinitor s.r.o., se sídlem Zahradní 729, 696 02 Ratiškovice, IČO: 02860121, zapsaná v obchodním rejstříku vedeném u Krajského soudu v Brně pod spisovou značkou C 82720 („Vinitor s.r.o.“)
 - Dobrá Vinice, a.s., se sídlem Praha 4 - Krč, U Strže 150/1, PSČ 14000, IČO: 45315850, zapsaná v obchodním rejstříku vedeném u Městského soudu v Praze pod spisovou značkou B 1369 („Dobrá Vinice, a.s.“)

3.3. Úloha Ovládané osoby:

Úloha Ovládané osoby spočívá ve výkonu činnosti obchodníka s cennými papíry v rozsahu uděleném podle zvláštního zákona.

Činnost obchodníka s cennými papíry spočívá ve výkonu těchto hlavních investičních služeb:

- podle § 4 odst. 2 písm. a) zák. č. 256/2004 Sb., o podnikání na kapitálovém trhu (dále též je „ZPKT“), přijímání a předávání pokynů týkajících se investičních nástrojů, a to ve vztahu k investičním nástrojům uvedeným v § 3 odst. 1 písm. a) až k) ZPKT,

- podle § 4 odst. 2 písm. b) ZPKT, provádění pokynů týkajících se investičních nástrojů na účet zákazníka, a to ve vztahu k investičním nástrojům uvedeným v § 3 odst. 1 písm. a) až k) ZPKT,



- podle § 4 odst. 2 písm. c) ZPKT, obchodování s investičními nástroji na vlastní účet, a to ve vztahu k investičním nástrojům uvedeným v § 3 odst. 1 písm. a) až k) ZPKT,
- podle § 4 odst. 2 písm. d) ZPKT, obhospodařování majetku zákazníka, je-li jeho součástí investiční nástroj, na základě volné úvahy v rámci smluvního ujednání, a to ve vztahu k investičním nástrojům uvedeným v § 3 odst. 1 písm. a) až k) ZPKT,
- podle § 4 odst. 2 písm. e) ZPKT, investiční poradenství týkající se investičních nástrojů, a to ve vztahu k investičním nástrojům uvedeným v § 3 odst. 1 písm. a) až k) ZPKT,
- podle § 4 odst. 2 písm. g) ZPKT, upisování nebo umístování investičních nástrojů se závazkem jejich upsání, a to ve vztahu k investičním nástrojům uvedeným v § 3 odst. 1 písm. a) až k) ZPKT,
- podle § 4 odst. 2 písm. h) ZPKT, umístování investičních nástrojů bez závazku jejich upsání, a to ve vztahu k investičním nástrojům uvedeným v § 3 odst. 1 písm. a) až k) ZPKT, a doplňkových investičních služeb:
- podle § 4 odst. 3 písm. a) ZPKT, úschova a správa investičních nástrojů včetně souvisejících služeb, a to ve vztahu k investičním nástrojům uvedeným v § 3 odst. 1 písm. a) až k) ZPKT,
- podle § 4 odst. 3 písm. b) ZPKT, poskytování úvěru nebo půjčky zákazníkovi za účelem umožnění obchodu s investičním nástrojem, na němž se poskytovatel úvěru nebo půjčky podílí, a to ve vztahu k investičním nástrojům uvedeným v § 3 odst. 1 písm. a) až k) ZPKT,
- podle § 4 odst. 3 písm. c) ZPKT, poradenská činnost týkající se struktury kapitálu, průmyslové strategie a s tím souvisejících otázek, jakož i poskytování porad a služeb týkajících se přeměn společností nebo převodů podniků,
- podle § 4 odst. 3 písm. d) ZPKT, poskytování investičních doporučení a analýz investičních příležitostí nebo podobných obecných doporučení týkajících se obchodování s investičními nástroji, a to ve vztahu k investičním nástrojům uvedeným v § 3 odst. 1 písm. a) až k) ZPKT,
- podle § 4 odst. 3 písm. e) ZPKT, provádění devizových operací souvisejících s poskytováním investičních služeb,
- podle § 4 odst. 3 písm. f) ZPKT, služby související s upisováním nebo umístováním investičních nástrojů, a to ve vztahu k investičním nástrojům uvedeným v § 3 odst. 1 písm. a) až k) ZPKT.

Ovládaná osoba dále vykonává činnost Poskytování software, poradenství v oblasti informačních technologií, zpracování dat, hostingové a související činnosti a webové portály, pokud jsou poskytovány na finančním trhu.

3.4. Způsob a prostředky ovládaní:

Volba či odvolání členů představenstva a členů dozorčí rady a rozhodování o otázkách spadajících do působnosti nejvyššího orgánu Ovládané osoby se děje na valných hromadách společnosti.

Přehled vzájemných smluv mezi Ovládanou osobou a osobou ovládající nebo mezi osobami ovládanými

Přehled jednání uskutečněných v posledním účetním období na popud nebo v zájmu ovládající osoby nebo jí ovládaných osob

Přehled protiplnění a posouzení toho, zda vznikla Ovládané osobě újma

1. Vztahy k ovládajícím osobám

1.1 Smluvní vztahy

Ovládaná osoba má s panem Karlem Janečkem, PhD. a Ing. Liborem Winklerem, CSc. uzavřeny standardní pracovně-právní smlouvy o pracovním poměru.

Mezi Ovládanou osobou na straně jedné a Karlem Janečkem, PhD., Ing. Tomášem Janečkem, Ing. Karlem Janečkem, Ing. Liborem Winklerem, CSc. a Ing. Václavem Dejčmarem na straně druhé, jsou uzavřeny smlouvy o obhospodařování portfolia za stejných podmínek jako pro ostatní



klienty RSJ a.s.

Mezi Ovládanou osobou na straně jedné a Karlem Janečkem, PhD., Ing. Tomášem Janečkem, Ing. Karlem Janečkem, Ing. Liborem Winklerem, CSc. a Ing. Václavem Dejčmarem na straně druhé, jsou uzavřeny smlouvy o podřízené půjčce, k těmto smlouvám uzavřely smluvní strany v roce 2014 Dodatek č. 1, na základě kterého došlo ke snížení podřízené půjčky.

1.2 Jiná právní jednání a opatření

Ovládaná osoba neučinila v zájmu či na popud ovládající osoby v roce 2014 žádná právní jednání či opatření, pokud se takovéto jednání týkalo majetku, který přesahuje 10% vlastního kapitálu Ovládané osoby zjištěného podle poslední účetní závěrky, s výjimkou plnění poskytnutých zaměstnanci ve formě příspěvků na stravování a příspěvků na sport, kulturu a vzdělávání, a to za podmínek stejných jako pro ostatní zaměstnance společnosti RSJ a.s.

1.3 Protiplnění a posouzení újmy

Plnění a protiplnění mezi ovládající a Ovládanou osobou bylo prováděno ve výši, způsobem a termínech stanovených v uzavřených smlouvách.

Ze smluv uzavřených mezi Ovládanou osobou a ovládajícími osobami nebo z právních jednání a jiných opatření, která byla přijata na popud či v zájmu některé ovládající osoby či jí ovládané osoby, nevznikla Ovládané osobě žádná újma.

2. Vztahy k osobám ovládaným Ovládanou osobou

2.1 Smluvní vztahy

Ovládaná osoba uzavřela v roce 2014 se společností RSJ Services s.r.o. dvě smlouvy o zápůjčce peněz, v obou případech se jedná o bezúročnou zápůjčku.

Ovládaná osoba uzavřela v roce 2014 se společností RSJ Services s.r.o. Podnájemní smlouvu na kancelářské prostory v BC Avalon v Plzni.

Ovládaná osoba uzavřela v roce 2014 se společností RSJ Services s.r.o. smlouvu na pronájem kancelářských prostor (Sublease Agreement) ve Florentinu v Praze.

Ovládaná osoba uzavřela v roce 2014 se společností RSJ Services s.r.o. Smlouvu o poskytování recepčních služeb, na základě které se RSJ Services s.r.o. zavázala poskytovat služby recepce pro RSJ a.s.

Ovládaná osoba poskytuje od dubna 2014 společnosti RSJ Services s.r.o. správu informačních technologií.

Ovládaná osoba uzavřela v roce 2014 se společností RSJ Service s.r.o. Smlouvu o poskytnutí příplatku mimo základní kapitál.

Ovládaná osoba v roce 2014 prodala společnosti RSJ Services s.r.o. dlouhodobý hmotný majetek včetně implementace (SW Helios Orange).

Ovládaná osoba uzavřela v roce 2014 se společností RSJ Feeder, Inc. Bond Subscription Agreement, na základě které Ovládaná osoba nakoupila cenné papíry emitované společností RSJ Feeder, Inc.

2.2 Jiná právní jednání a opatření

Ve vztahu k ovládaným osobám nebyla ze strany Ovládající osoby učiněna žádná další právní jednání ani nebyla přijata žádná opatření, pokud se takovéto jednání týkalo majetku, který přesahuje 10% vlastního kapitálu Ovládané osoby zjištěného podle poslední účetní závěrky

2.3 Protiplnění a posouzení újmy

Plnění a protiplnění mezi Ovládanou osobou a osobami jí ovládanými byla prováděna dle



uzavřených smluv, a to ve výši, termínech a způsobem stanoveným v té době a na tom místě v obchodním styku obvyklých.

Ze smluv uzavřených mezi Ovládanou osobou a osobami jí ovládanými nebo z právních jednání a jiných opatření, která byla přijata na popud či v jejím zájmu, nevznikla Ovládané osobě žádná újma.

3. Vztahy k dalším osobám ovládaným ovládající osobou

3.1 Smluvní vztahy

Se společností RSJ Prop PCC má Ovládaná osoba uzavřeny dvě Smlouvy o obhospodařování portfolií a se společností RSJ II PowerFunds PCC má ovládaná osoba také uzavřenu Smlouvu o obhospodařování portfolia.

Se společností RSJ Private Equity uzavřený investiční fond, a.s." má Ovládaná osoba uzavřenou smlouvu na pronájem kancelářských prostor (Sublease Agreement), jedná se o smlouvu ze dne 10.07.2014, ve které se RSJ Private Equity uzavřený investiční fond, a.s." zavázala za pronájem platit smluvené měsíční nájemné.

Se společností Back swing s.r.o. má Ovládaná osoba uzavřenu Smlouvu o užívání parkovacího stání č. 105 a Smlouvu o užívání parkovacího stání č. 64,65,84,95,114.

Ovládaná osoba v roce 2014 prodala dlouhodobý hmotný majetek (použitý nábytek) společností MOSTEK energo s.r.o., Centrum Pivovar a.s., Brobosu Properties s.r.o. a PROARTE investiční fond s proměnným základním kapitálem, a.s. a Nadačnímu fondu Neuron na podporu vědy.

Ovládaná osoba poskytla v roce 2014 Nadačnímu fondu proti korupci, Nadačnímu fondu Neuron na podporu vědy a Nadaci RSJ finanční dary.

3.2 Jiná právní jednání a opatření

Žádná právní jednání ani žádná další opatření, pokud se takovéto jednání týkalo majetku, který přesahuje 10% vlastního kapitálu Ovládané osoby zjištěného podle poslední účetní závěrky, nebyla přijata.

3.3 Protiplnění a posouzení újmy

Plnění a protiplnění mezi Ovládanou osobou a dalšími osobami ovládanými ovládající osobou byly prováděna dle uzavřených smluv, a to ve výši, termínech a způsobem stanoveným v té době a na tom místě v obchodním styku obvyklých.

Ze smluv uzavřených mezi Ovládanou osobou a dalšími osobami ovládanými ovládající osobou nebo z právních jednání a jiných opatření, která byla přijata na popud či v jejím zájmu dalších osob ovládaných ovládající osobou, nevznikla Ovládané osobě žádná újma.

4. Zhodnocení výhod a nevýhod plynoucích ze vztahů mezi ovládající osobou a Ovládanou osobou a mezi Ovládanou osobou a dalšími ovládanými osobami, zda přetrvávají výhody nebo nevýhody a jaká z toho pro Ovládanou osobu plynou rizika, zda a jakým způsobem a v jakém období byla nebo bude vyrovnána případná újma

Ovládané osobě plynou ze vztahů mezi ovládající osobou a Ovládanou osobou a mezi Ovládanou osobou a osobami ovládanými stejnou ovládající osobou především výhody, a to již z toho důvodu, že je součástí této skupiny a může využívat její know-how a těžit z její známosti široké veřejnosti. Ovládané osobě z těchto vztahů žádná rizika neplynou.

Jelikož ze smluv uzavřených mezi Ovládanou osobou, ovládající osobou či některou z jí ovládaných osob nebo z právních jednání a jiných opatření, která byla přijata na popud či



v zájmu ovládající osoby či některé z ovládaných osob, nevznikla Ovládané osobě žádná újma, není třeba ji žádným způsobem vyrovnat.

Závěr

Na základě informací statutárního orgánu a z výše uváděných údajů představenstvo konstatuje, že v rozhodném období nevyplynula Ovládané osobě újma ze vztahů s ovládající osobou nebo ze vztahů s osobami ovládanými stejnou ovládající osobou.

Představenstvo dále konstatuje, že Zpráva o vztazích za rok 2014 je úplná, že mu nejsou známy další skutečnosti dle ust. § 82 ZOK, a že zveřejnění dalších informací, zejména pokud se týká rozšíření rozsahu nebo hloubky údajů, podléhá režimu obchodního tajemství.

Představenstvo prohlašuje, že do Zprávy o vztazích za rok 2014 společnosti RSJ a.s. vyhotovované dle ust. § 82 ZOK pro účetní období 01.01.2014 až 31.12.2014 uvedlo veškeré v tomto účetním období uzavřené či uskutečněné a jemu k datu podpisu Zprávy o vztazích za rok 2014 známé

- jednání učiněná na popud nebo v zájmu ovládající osoby nebo jí ovládaných osob, pokud se takovéto jednání týkalo majetku, který přesahuje 10% vlastního kapitálu Ovládané osoby zjištěného podle poslední účetní závěrky,
- vzájemné smlouvy mezi Ovládanou osobou a osobou ovládající nebo mezi osobami ovládanými,
- jiná právní jednání učiněná v zájmu těchto osob,
- veškerá opatření přijatá nebo uskutečněná v zájmu nebo na popud těchto osob.

Představenstvo dále prohlašuje, že si není vědomo skutečnosti, že by z výše uvedených smluv, jednání nebo opatření vznikla společnosti RSJ a.s. majetková újma.

V Praze dne 25. března 2015



Ing. Libor Winkler, CSc.
předseda představenstva

